



МИНОБРНАУКИ РОССИИ

Федеральное государственное бюджетное образовательное учреждение  
высшего образования

«Владивостокский государственный университет экономики и сервиса»

## **РАБОЧАЯ ПРОГРАММА УЧЕБНОЙ ДИСЦИПЛИНЫ**

**ОП. 04 ЖИВОПИСЬ С ОСНОВАМИ ЦВЕТОВЕДЕНИЯ**

54.02.01 Дизайн (по отраслям)

Базовый уровень подготовки

Очная форма обучения

Уссурийск 2020

Рабочая программа учебной дисциплины разработана на основе Федерального государственного образовательного стандарта по специальности среднего профессионального образования программы подготовки специалистов среднего звена 54.02.01 Дизайн (по отраслям), утвержденной приказом Министерства образования и науки Р.Ф. от 27 октября 2014 г. № 1391.

Разработана:

Васильев А.В., преподаватель филиала ФГБОУ ВО «ВГУЭС» в г. Уссурийске

Рассмотрена на заседании ЦМК профессиональных дисциплин

Протокол № 7 от «23» 04 2020 г.

Председатель ЦМК Жила О.В. Жила О.В.

## Содержание

1	Общие сведения	4
2	Структура и содержание учебной дисциплины	6
3	Условия реализации программы дисциплины	16
4	Контроль и оценка результатов освоения учебной дисциплины	17

# 1. ОБЩИЕ СВЕДЕНИЯ ЖИВОПИСЬ С ОСНОВАМИ ЦВЕТОВЕДЕНИЯ

## 1.1. Место учебной дисциплины в структуре ППСЗ

Учебная общепрофессиональная дисциплина «Живопись с основами цветоведения» принадлежит циклу профессиональных дисциплин.

## 1.2. Требования к результатам освоения учебной дисциплины:

### Базовая часть

С целью реализации требований работодателей и ориентации профессиональной подготовки под конкретное рабочее место, обучающийся в рамках овладения указанным видом профессиональной деятельности должен:

- уметь:

- 1) технически грамотно выполнять упражнения по теории цветоведения;
- 2) составлять хроматические цветовые ряды;
- 3) распознавать и составлять светлотные и хроматические контрасты;
- 4) анализировать цветовое состояние природы или композиции;
- 5) анализировать и передавать цветовое состояние природы в творческой работе;
- 6) выполнять живописные этюды с использованием различных техник живописи;

- знать:

- 1) природу и основные свойства цвета;
- 2) теоретические основы работы с цветом;
- 3) особенности психологии восприятия цвета и его символику;
- 4) теоретические принципы гармонизации цветов в композициях;
- 5) различные виды техники живописи.

Вариативная часть – не предусмотрено

Содержание дисциплины должно быть ориентировано на подготовку студентов к освоению профессиональных модулей ОПОП по специальности 54.02.01 Дизайн (по отраслям), и овладению профессиональными компетенциями (ПК):

ПК.1.4Разрабатывать колористическое решение дизайн-проекта.

В процессе освоения дисциплины у студентов должны формировать общие компетенции (ОК):

ОК 1. Понимать сущность и социальную значимость своей будущей профессии, проявлять к ней устойчивый интерес.

ОК 2. Организовывать собственную деятельность, выбирать типовые методы и способы выполнения профессиональных задач, оценивать их эффективность и качество.

ОК 3. Решать проблемы, оценивать риски и принимать решения в нестандартных ситуациях.

ОК 4. Осуществлять поиск и использование информации, необходимой для эффективного выполнения профессиональных задач, профессионального и личностного развития.

ОК 5. Использовать информационно-коммуникационные технологии в профессиональной деятельности.

ОК 6. Работать в коллективе, обеспечивать его сплочение, эффективно общаться с коллегами, руководством, потребителями.

ОК 7. Ставить цели, мотивировать деятельность подчиненных, организовывать и контролировать их работу с принятием на себя ответственности за результат выполнения заданий.

ОК 8. Самостоятельно определять задачи профессионального и личностного развития, заниматься самообразованием, осознанно планировать повышение квалификации.

ОК 9. Ориентироваться в условиях частой смены технологий в профессиональной деятельности.

### 1.3. Объем учебной дисциплины и виды учебной работы

Вид учебной деятельности	Объем часов
<b>Максимальная учебная нагрузка (всего)</b>	225
<b>Обязательная аудиторная учебная нагрузка (всего)</b>	150
в том числе:	
лабораторные занятия	не предусмотрено
практические занятия	150
контрольные работы	4
<b>Самостоятельная работа студента (всего)</b>	75
в том числе:	не предусмотрено
курсовая работа (проект)	не предусмотрено
другие виды самостоятельной работы	75
Итоговая аттестация в форме	Экзамен

## 2 СТРУКТУРА И СОДЕРЖАНИЕ УЧЕБНОЙ ДИСЦИПЛИНЫ ЖИВОПИСЬ С ОСНОВАМИ ЦВЕТОВЕДЕНИЯ

### 2.1 Тематический план и содержание

Наименование разделов и тем	Содержание учебного материала, лабораторные и практические работы, самостоятельная работа обучающихся.	Объем часов	Уровень освоения
<b>Раздел 1 Основы учения о цвете. Акварельная живопись (в том числе практические работы)</b>	Практическая работа №1-4	<b>12(8)/4</b>	
Тема 1.1 Введение. Ахроматическая гармония. Акварельная живопись	Содержание учебного материала	не предусмотрено	
	1		
	Лабораторные работы	не предусмотрено	
	Практическая работа №1 <b>Натюрморт в живописной технике гризайль (подготовка, определение композиции, подбор ахроматических тонов)</b>	2	
	Практическая работа №2 <b>Натюрморт в живописной технике гризайль (баланс темных и светлых пятен уточнение деталей)</b>	2	
	Контрольные работы	не предусмотрено	
	Самостоятельная работа обучающихся: <b>Составление таблицы ахроматического ряда</b>	2	
Тема 1.2 Спектр и цветовой круг	Содержание учебного материала	не предусмотрено	
	Лабораторные работы	не предусмотрено	
	Практическая работа №3 <b>Создание спектральных цветов путем смешивания трех основных (желтый, синий, красный)</b>	2	
	Практическая работа №4 <b>Создание цветового круга основных и дополнительных цветов в акварели</b>	2	
	Контрольные работы	не предусмотрено	
	Самостоятельная работа обучающихся: <b>Живописные наброски осенних листьев, букетов, овощей и фруктов</b>	2	

<b>Раздел 2 Психология восприятия цвета (в том числе практические работы)</b>	Практическая работа №5-20	<b>48(32)/16</b>	
Тема 2.1Цвет в освещении	Содержание учебного материала	не предусмотрено	
	Лабораторные работы	не предусмотрено	
	Практическая работа №5 <b>Натюрморт при естественном дневном освещении</b>	2	
	Практическая работа №6 <b>Натюрморт при искусственном комнатном освещении</b>	2	
	Контрольные работы	не предусмотрено	
	Самостоятельная работа обучающихся: <b>Выполнение рефератов, презентаций по теме «Взаимодействие цвета и света»</b>	2	
Тема 2.2Контрасты и нюансы цветов	Содержание учебного материала	не предусмотрено	
	Лабораторные работы	не предусмотрено	
	Практическая работа №7 <b>Простой натюрморт из предметов контрастных по цвету. Построение натюрморта</b>	2	
	Практическая работа №8 <b>Простой натюрморт построенный на цветовых нюансах. Анализ</b>	2	
	Практическая работа №9 <b>Простой натюрморт построенный на цветовых нюансах. Тональная проработка</b>	2	
	Практическая работа №10 <b>Простой натюрморт построенный на цветовых нюансах. Завершение</b>	2	
	Контрольные работы	не предусмотрено	
	Самостоятельная работа обучающихся: <b>Выполнение рефератов, презентаций по теме «Контрасты цветов», «Цветовые нюансы»</b>	4	
Тема 2.3Гармония цветов	Содержание учебного материала	не предусмотрено	
	Лабораторные работы	не предусмотрено	
	Практическая работа №11 <b>Натюрморт из предметов, насыщенных по цвету, объединенных теплой гаммой, построение</b>	2	
	Практическая работа №12 <b>Натюрморт из предметов,</b>	2	

	<b>насыщенных по цвету, объединенных теплой гаммой, завершение</b>		
	Практическая работа №13 <b>Натюрморт из предметов, насыщенных по цвету, объединенных холодной гаммой, построение</b>	2	
	Практическая работа №14 <b>Натюрморт из предметов, насыщенных по цвету, объединенных холодной гаммой, завершение</b>	2	
	Контрольные работы	не предусмотрено	
	Самостоятельная работа обучающихся: <b>Выполнение рефератов, презентаций по теме «Цветовые отношения»</b>	2	
	<b>Выполнение творческих работ по теме «Цветовые отношения»</b>	2	
Тема 2.4 Цвет и фактура поверхности	Содержание учебного материала	не предусмотрено	
	Лабораторные работы	не предусмотрено	
	Практическая работа №15 <b>Натюрморт из предметов, различных по форме, материалу и цвету, построение</b>	2	
	Практическая работа №16 <b>Натюрморт из предметов, различных по форме, материалу и цвету, завершение</b>	2	
	Практическая работа №17 <b>Натюрморт из стеклянных предметов, различных по форме и цвету, построение</b>	2	
	Практическая работа №18 <b>Натюрморт из стеклянных предметов, различных по форме и цвету, завершение</b>	2	
	Контрольные работы	не предусмотрено	
	Самостоятельная работа обучающихся: <b>Выполнение рефератов, презентаций по теме «Цвет и фактура поверхности»</b>	2	
	<b>Выполнение творческих работ по теме «Цвет и фактура поверхности»</b>	2	
Тема 2.5 Перспектива цвета	Содержание учебного материала		
	Лабораторные работы	не предусмотрено	
	Практическая работа №19 <b>Этюд интерьера, линейное построение</b>	2	



	Практическая работа №20 <b>Этюд интерьера, демонстрация глубины пространства</b>	2
	<b>Самостоятельная работа студентов:</b> Выполнение плаката по теме «Цвет в перспективе»	2
	Контрольные работы	не предусмотрено
<b>Раздел 3 Цветовая гармония. Живопись гуашью (в том числе практические работы)</b>	Практическая работа №21-32	<b>26 (24)12</b>
Тема 3.1 Живописный натюрморт	Содержание учебного материала	не предусмотрено
	Лабораторные работы	не предусмотрено
	Практическая работа №21 <b>Живописное изображение натурной постановки. Построение</b>	2
	Практическая работа №22 <b>Живописное изображение натурной постановки. Цветовое решение</b>	2
	Практическая работа №23 <b>Живописное изображение натурной постановки. Набор цвета, тона</b>	2
	Практическая работа №24 <b>Живописное изображение натурной постановки. Детальная проработка</b>	2
	Контрольные работы	не предусмотрено
	Самостоятельная работа обучающихся: <b>Выполнение творческих живописных работ</b>	4
Тема 3.2 Декоративный натюрморт	Содержание учебного материала	не предусмотрено
	Лабораторные работы	не предусмотрено
	Практическая работа №25 <b>Построение натурной постановки</b>	2
	Практическая работа №26 <b>Решение постановки, техника имитация (витраж)</b>	2
	Практическая работа №27 <b>Разбивка решения на цветовые пятна</b>	2
	Практические работа №28 <b>Декоративное изображение натурной постановки</b>	2
	Практическая работа №29 <b>Построение натурной постановки</b>	2
	Практические работа №30 <b>Решение постановки, техника (пуантелизм)</b>	2

	Практическая работа №31 <b>Разбивка решения на цветные пятна</b>	2	
	Практическая работа №32 <b>Завершение декоративного натюрморта с натуры (пуантелизм)</b>	2	
	Самостоятельная работа обучающихся: <b>Выполнение творческих работ по теме «Декоративная живопись»</b>	8	
<b>Раздел 4 Цветовая гармония. Живопись акварелью (в том числе практические работы)</b>	Практическая работа №33-38	<b>18(12)/6</b>	
Тема 4.1 Живописный натюрморт	Содержание учебного материала	не предусмотрено	
	Лабораторные работы	не предусмотрено	
	Практическая работа № 33 <b>Живописное изображение натурной постановки. Построение</b>	2	
	Практическая работа № 34 <b>Живописное изображение натурной постановки. Завершение</b>	2	
	Контрольные работы	не предусмотрено	
	Самостоятельная работа обучающихся: <b>Выполнение творческих живописных работ</b>	2	
Тема 4.2 Акварельная размывка	Содержание учебного материала	не предусмотрено	
	Лабораторные работы	не предусмотрено	
	Практическая работа № 35 <b>Изображение натурной постановки в технике размывка, построение</b>	2	
	Практическая работа № 36 <b>Изображение натурной постановки в технике размывка. Завершение</b>	2	
	Контрольные работы	не предусмотрено	
	Самостоятельная работа обучающихся: <b>Упражнения в технике размывка.</b>	2	
Тема 4.3 Живописный натюрморт из геометрических фигур	Содержание учебного материала	не предусмотрено	
	Лабораторные работы	не предусмотрено	
	Практическая работа №37 <b>Живописное изображение натурной постановки</b>	2	
	Практическая работа №38 <b>Живописное изображение натурной постановки</b>	2	

	Контрольные работы	не предусмотрено	
	Самостоятельная работа: <b>Особенности живописного решения отдельных предметов в зависимости от их материала и фактуры, от освещения и от окружающих предметов</b>	2	
<b>Раздел 5 Техника цветных карандашей (в том числе практические работы)</b>	Практическая работа №39-46	<b>24(16)/8</b>	
Тема 5.1 Натюрморт из геометрических фигур цветными карандашами (рефлексы)	Содержание учебного материала	не предусмотрено	
	Лабораторные работы	не предусмотрено	
	Практическая работа №39 <b>Построение натюрморта из геометрических фигур</b>	2	
	Практическая работа №40 <b>Решение цветового баланса натюрморта из геометрических фигур</b>	2	
	Практические работа №41 <b>Натюрморт из геометрических фигур (нюансы, рефлексы)</b>	2	
	Практическая работа №42 <b>Натюрморт из геометрических фигур, завершение</b>	2	
	Контрольные работы	2	
	Самостоятельная работа обучающихся: <b>Упражнения с использованием трех первичных цветов и черного</b>	4	
Тема 5.2 Живописный натюрморт цветными карандашами	Содержание учебного материала	не предусмотрено	
	Лабораторные работы	не предусмотрено	
	Практическая работа №43 <b>Натюрморт из бытовых предметов на фоне драпировки. Построение</b>	2	
	Практическая работа №44 <b>Натюрморт из бытовых предметов на фоне драпировки. Решение цветового баланса</b>	2	
	Практическая работа №45 <b>Натюрморт из бытовых предметов на фоне драпировки. Нюансы, рефлексы</b>	2	
	Практическая работа №46 <b>Натюрморт из бытовых предметов на фоне драпировки. Завершение</b>	2	
	Контрольные работы	не предусмотрено	

	Самостоятельная работа обучающихся: <b>Выполнение творческих живописных работ</b>	4	
<b>Раздел 6 Сепия. Сангины, мелки и уголь. Пастель (в том числе практические работы)</b>	Практическая работа №47-59	<b>39(26)/13</b>	
Тема 6.1 Техника сепия, приборы и материалы. Натюрморт в технике сепия	Содержание учебного материала	не предусмотрено	
	Лабораторные работы	не предусмотрено	
	Практическая работа №47 <b>Натюрморт при естественном дневном или искусственном комнатном освещении. Построение</b>	2	
	Практическая работа №48 <b>Натюрморт при естественном дневном или искусственном комнатном освещении. Тональное решение</b>	2	
	Практическая работа №49 <b>Натюрморт при естественном дневном или искусственном комнатном освещении». Набор тона</b>	2	
	Практическая работа №50 <b>Натюрморт при естественном дневном или искусственном комнатном освещении. Завершение</b>	2	
	Контрольные работы	не предусмотрено	
	Самостоятельная работа обучающихся: <b>Упражнения в технике сепия</b>	4	
Тема 6.2 Техника пастель. Приборы и материалы. Натюрморт в технике пастель	Содержание учебного материала	не предусмотрено	
	Лабораторные работы	не предусмотрено	
	Практическая работа №51 <b>Натюрморт из бытовых предметов на фоне драпировки. Построение</b>	2	
	Практическая работа №52 <b>Натюрморт из бытовых предметов на фоне драпировки. Нюансы, рефлексy</b>	2	
	Практическая работа №53 <b>Натюрморт из бытовых предметов на фоне драпировки». Заполнение цветом</b>	2	
	Практическая работа №54 <b>Натюрморт из бытовых предметов на фоне драпировки». Завершение</b>	2	

	Практическая работа №55 <b>Натюрморт из бытовых предметов на фоне драпировки на наждачной бумаге. Построение</b>	2	
	Практическая работа №56 <b>Натюрморт из бытовых предметов на фоне драпировки на наждачной бумаге. Завершение</b>	2	
	Контрольные работы	не предусмотрено	
	Самостоятельная работа: <b>Упражнения в технике пастель</b>	6	
Тема 6.3 Этюды головы живой модели. Пастель	Содержание учебного материала	не предусмотрено	
	Лабораторные работы	не предусмотрено	
	Практическая работа №57 <b>Выполнение живописного этюда головы человека в одном из поворотов. Построение</b>	2	
	Практическая работа №58 <b>Выполнение живописного этюда головы человека в одном из поворотов. Цветовое решение</b>	2	
	Практическая работа №59 <b>Выполнение живописного этюда головы человека в одном из поворотов. Завершение</b>	2	
	Контрольные работы	2	
	Самостоятельная работа обучающихся: <b>Живописные этюды головы человека в состоянии покоя и в одном из поворотов</b>	3	
<b>Раздел 7 Живопись темперой в том числе практические работы)</b>	Практическая работа №60-67	<b>24(16)/8</b>	
Тема 7.1 Живописный натюрморт	Содержание учебного материала	не предусмотрено	
	Лабораторные работы	не предусмотрено	
	Практическая работа №60 <b>Знакомство с материалом, упражнения</b>	2	
	Практическая работа №61 <b>Живописное изображение натурной постановки. Построение</b>	2	
	Практическая работа №62 <b>Живописное изображение натурной постановки. Цветовое решение</b>	2	
	Практическая работа №63 <b>Живописное изображение натурной постановки. Завершение</b>	2	
	Практическая работа №64 <b>Сложный натюрморт на фоне драпировок. Построение</b>	2	
	Практическая работа №65 <b>Сложный натюрморт на фоне</b>	2	

	<b>драпировок. Цветовое решение</b>		
	Практическая работа №66Сложный натюрморт на фоне драпировок. Набор цвета.	2	
	Практическая работа №67Сложный натюрморт на фоне драпировок. Завершение	2	
	Контрольные работы	не предусмотрено	
	Самостоятельная работа обучающихся: <b>Выполнение творческих живописных работ темперой</b>	8	
<b>Раздел 8 Живопись маслом (в том числе практические работы)</b>	Практическая работа №68-75	<b>24(16)/8</b>	
Тема 8.1 Живописный натюрморт	Содержание учебного материала	не предусмотрено	
	Лабораторные работы	не предусмотрено	
	Практическая работа № 68 <b>Живописное изображение натурной постановки. Построение</b>	2	
	Практическая работа № 69 <b>Живописное изображение натурной постановки» цветовое решение</b>	2	
	Практическая работа № 70 <b>Живописное изображение натурной постановки» набор цвета «подмалевок</b>	2	
	Практическая работа № 71 <b>Живописное изображение натурной постановки» детальная проработка</b>	2	
	Контрольные работы	не предусмотрено	
	Самостоятельная работа обучающихся: <b>Выполнение творческих живописных работ маслом</b>	4	
Тема 8.2Сложный натюрморт на фоне драпировок	Содержание учебного материала	не предусмотрено	
	Лабораторные работы	не предусмотрено	
	Практическая работа №72 <b>Построение композиции</b>	2	
	Практическая работа №73 <b>Тонально цветовое решение. Набор цвета «подмалевок»</b>	2	
	Практическая работа №74 <b>Решение формы в цвете. Детальная проработка</b>	2	

	Практическая работа №75 <b>Изображение натюрморта средствами живописи маслом. Влияние цвета драпировок на цвет отдельных элементов композиции. Завершение</b>	2	
	Самостоятельная работа: <b>Работа в различных техниках живописи маслом</b>	4	
Примерная тематика курсовой работы (проекта)		не предусмотрено	
Самостоятельная работа обучающихся над курсовой работой (проектом)		не предусмотрено	
<b>Всего:</b>		<b>225</b>	

### 3. УСЛОВИЯ РЕАЛИЗАЦИИ ПРОГРАММЫ ДИСЦИПЛИНЫ

#### 3.1. Требования к минимальному материально-техническому обеспечению

Реализация программы учебной дисциплины требует наличия учебного кабинета-Живописи; мастерских –«не предусмотрено»; лабораторий – Техники и технологии живописи.

Оборудование учебного кабинета:

- посадочные места по количеству обучающихся;
- рабочее место преподавателя;
- комплект учебно-наглядных пособий «Живопись с основами цветоведения».
- постановочный материал: гипсовые слепки геометрических фигур, предметы быта, драпировки, гипсовые слепки частей лица, элементы дорической и ионической капители;
- натюрмортный фонд

Технические средства обучения:

- компьютер с лицензионным программным обеспечением и мультимедиа проектор, экран.

Оборудование лаборатории и рабочих мест лаборатории:

- мольберты;
- стеллажи для хранения работ и планшетов;
- подиум для натуре;
- шкафы для хранения методического фонда

Специализированная аудитория с выходом в интернет.

#### 3.2. Информационное обеспечение обучения (перечень рекомендуемых учебных изданий, Интернет-ресурсов, дополнительной литературы)

##### Основные источники:

1. Техника живописи Учебник для СПО Киплик Д. И. Год: 2019 / Гриф УМО СПО Текст: электронный // ЭБС Юрайт [сайт]. — URL: <https://biblio-online.ru/viewer/tehnika-zhivopisi-429038#page/1>
2. Цветоведение и основы колориметрии 3-е изд., пер. и доп. Учебник и практикум для СПО Лютов В. П., Четверкин П. А., Головастикова Г. Ю. 2019 / Гриф УМО СПО Текст: электронный // ЭБС Юрайт [сайт]. — URL: <https://biblio-online.ru/viewer/cvetovedenie-i-osnovy-kolorimetrii-441202#page/1>

##### Дополнительные источники:



1. Основы изобразительного искусства Дубровин В. М., Корешков В.В. 2019, Текст: электронный // ЭБС Юрайт [сайт]. — URL: <https://biblio-online.ru/viewer/osnovy-izobrazitelnogo-iskusstva-445280#page/1>
2. Рисунок и живопись Скакова А. Г. 2019 / Гриф УМО СПО Текст: электронный // ЭБС Юрайт [сайт]. — URL: <https://biblio-online.ru/viewer/risunok-i-zhivopis-445125#page/1>
3. Пластическая анатомия для СПО Лысенков Н. К., Карузин П. И. 2019 / Гриф УМО СПО Текст: электронный // ЭБС Юрайт [сайт]. — URL: <https://biblio-online.ru/viewer/plasticheskaya-anatomiya-442027#page/1>
4. Пластическая анатомия человека, четвероногих животных и птиц 3-е изд., испр. и доп. Учебник для СПО Рабинович М. Ц. 2019 / Гриф УМО СПО Текст: электронный // ЭБС Юрайт [сайт]. — URL: <https://biblio-online.ru/viewer/plasticheskaya-anatomiya-cheloveka-chetveronogih-zhivotnyh-i-ptic-434229#page/1>

#### 4. КОНТРОЛЬ И ОЦЕНКА РЕЗУЛЬТАТОВ ОСВОЕНИЯ УЧЕБНОЙ ДИСЦИПЛИНЫ

Контроль и оценка результатов освоения учебной дисциплины осуществляется преподавателем в процессе проведения практических занятий и лабораторных работ, тестирования, а также выполнения обучающимися индивидуальных заданий, проектов, исследований.

<b>Результаты обучения (освоенные умения, усвоенные знания)</b>	<b>Формы и методы контроля и оценки результатов обучения</b>
<b>Умения</b> технически грамотно выполнять упражнения по теории цветоведения;	Формализованное наблюдение и оценка результатов практической работы
составлять хроматические цветовые ряды;	Формализованное наблюдение и оценка результатов практической работы
распознавать и составлять светлотные и хроматические контрасты;	Формализованное наблюдение и оценка результатов практической работы
анализировать цветовое состояние природы или композиции;	Формализованное наблюдение и оценка результатов практической работы
анализировать и передавать цветовое состояние природы в творческой работе;	Формализованное наблюдение и оценка результатов практической работы

выполнять живописные этюды с использованием различных техник живописи;	Формализованное наблюдение и оценка результатов практической работы
<b>Знания</b> природу и основные свойства цвета;	Текущий контроль Экзамен
теоретические основы работы с цветом;	Текущий контроль Экзамен
особенности психологии восприятия цвета и его символику;	Текущий контроль Экзамен
теоретические принципы гармонизации цветов в композициях;	Текущий контроль Экзамен
различные виды техники живописи.	Текущий контроль Экзамен

Приложение  
к рабочей программе дисциплины  
«ЖИВОПИСЬ С ОСНОВАМИ ЦВЕТОВЕДЕНИЯ»

МИНИСТЕРСТВО ОБРАЗОВАНИЯ И НАУКИ РОССИЙСКОЙ ФЕДЕРАЦИИ

ВЛАДИВОСТОКСКИЙ ГОСУДАРСТВЕННЫЙ УНИВЕРСИТЕТ

ЭКОНОМИКИ И СЕРВИСА

Филиал ФГБОУ ВО «ВГУЭС» в г. Уссурийске

## **ОП. 04 ЖИВОПИСЬ С ОСНОВАМИ ЦВЕТОВЕДЕНИЯ**

Фонд оценочных средств для проведения промежуточной аттестации обучающихся


по специальности 54.02.01 Дизайн (по отраслям)

Уссурийск 2020

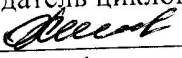
Фонд оценочных средств для проведения промежуточной аттестации обучающихся по дисциплине «Живопись с основами цветоведения» разработан в соответствии с требованиями ФГОССПО по специальности 54.02.01 Дизайн (по отраслям) и "Об утверждении Порядка организации и осуществления образовательной деятельности по образовательным программам среднего профессионального образования" (утв. Приказом Министерства образования и науки Российской Федерации (Минобрнауки России) от 28 июля 2014 г. N 832 г. Москва).

Составитель:  
Васильев Александр Викторович

Утверждена на заседании цикловой методической комиссии профессиональных дисциплин  
23.04 от 2020 г., протокол № 7

Председатель цикловой методической комиссии  Жила О.В.  
подпись фамилия, инициалы

«23» 04 2020г.

Председатель цикловой методической комиссии (выпускающей)  
 Жила О.В.  
Подпись фамилия, инициалы

«23» 04 2020г.

## 1 ПЕРЕЧЕНЬ ФОРМИРУЕМЫХ КОМПЕТЕНЦИЙ

№ п/п	Код компетенции	Формулировка компетенции	Номер этапа (1–8)
1.	ОК. 1	Понимать сущность и социальную значимость своей будущей профессии, проявлять к ней устойчивый интерес	3
2.	ОК. 2	Организовывать собственную деятельность, выбирать типовые методы и способы выполнения профессиональных задач, оценивать их эффективность и качество	3
3.	ОК. 3	Решать проблемы, оценивать риски и принимать решения в нестандартных ситуациях	3
4.	ОК. 4	Осуществлять поиск и использование информации, необходимой для эффективного выполнения профессиональных задач, профессионального и личностного развития	3
5.	ОК. 5	Использовать информационно-коммуникационные технологии в профессиональной деятельности	3
6.	ОК. 6	Работать в коллективе, обеспечивать его сплочение, эффективно общаться с коллегами, руководством, потребителями	
7.	ОК. 7	Ставить цели, мотивировать деятельность подчиненных, организовывать и контролировать их работу с принятием на себя ответственности за результат выполнения заданий	3
8.	ОК. 8	Самостоятельно определять задачи профессионального и личностного развития, заниматься самообразованием, осознанно планировать повышение квалификации	3
9.	ОК. 9	Ориентироваться в условиях частой смены технологий в профессиональной деятельности	3

# Паспорт фонда оценочных средств

## по дисциплине «Живопись с основами цветоведения»

ПК.1.4 Разрабатывать колористическое решение дизайн-проекта.

№	Контролируемые разделы, темы, модули	Формируемые компетенции	Оценочные средства		
			Количество практических заданий	Другие оценочные средства	
				Вид	Количество
Раздел 1	<b>Основы учения о цвете. Акварельная живопись (в том числе практические работы)</b>	ОК 1 ПК 1.4.	4	Просмотр папки работ по теме: «Основы цвета»;	1
Раздел 2	<b>Психология восприятия цвета (в том числе практические работы)</b>	ОК 1 ПК 1.4.	16	Реферат по темам; Просмотр папки работ по теме: «Цветовые гармонии»	1 1
Раздел 3	<b>Цветовая гармония. Живопись гуашью (в том числе практические работы)</b>	ОК 1-ОК 2 ПК 1.4.	12	Просмотр папки практических работ по теме: «Цветовые гармонии в натюрморте»	1
Раздел 4	<b>Цветовая гармония. Живопись акварелью(в том числе практические работы)</b>	ОК 1-ОК 2 ПК 1.4.	6	Просмотр папки практических работ по теме: «Натюрморт с натуры»	1
Раздел 5	<b>Техника цветных карандашей(в том числе практические работы)</b>	ОК 1 -ОК 3 ПК 1.4.	8	просмотр папки практических работ по пройденным темам,	1
Раздел 6	<b>Сепия. Сангины, мелки и уголь.</b>	ОК 3-ОК 4 ПК 1.4.	13	Просмотр папки	1

	<b>Пастель (в том числе практические работы)</b>			практических работ по тематике раздела	
Раздел 7	<b>Живопись темперой(в том числе практические работы)</b>	ОК 4 ПК 1.4.	8	Просмотр папки практических работ по тематике раздела	1
Раздел 8	<b>Живопись маслом(в том числе практические работы)</b>		8	Просмотр папки практических работ по тематике раздела	1
	<b>Всего:</b>		75	8	9

### **3. Оценка освоения учебной дисциплины:**

#### **3.1. Формы и методы оценивания**

Предметом оценки служат умения и знания, предусмотренные ФГОС по дисциплине направленные на формирование общих и профессиональных компетенций. Контроль и оценка результатов освоения учебной дисциплины осуществляется преподавателем в процессе проведения практических занятий и устных опросов по темам, тестирования, а также выполнения обучающимися рефератов и внеаудиторной самостоятельной работы.

#### **3.2. Учебно-методическое обеспечение текущего контроля по дисциплине.**

Курс живописи основан на выполнении на каждом уроке практических заданий. Практическое занятие – это форма организации учебного процесса, предполагающая выполнение студентами по заданию и под руководством преподавателя ряда практических работ. Методом практического обучения дизайнеров является выполнение заданий по колористике и цветоведению, живописное или стилизованное решение натюрмортов, изображение фигуры человека, выполняемых под контролем преподавателя и т.д.

Текущий контроль осуществляется в процессе изучения дисциплины в течение всего учебного года и проводится в сроки, определенные календарным планом в счет аудиторного времени, предусмотренного на учебный предмет. Текущий контроль осуществляется по мере выполнения каждого практического задания и проходит в виде просмотра. Проводится в форме контроля выполнения практических работ (просмотр по окончании выполнения каждого задания).

Просмотр – это форма контроля, где студенты выставляют свои работы по одной или нескольким темам с обязательным обсуждением результатов. Учитываются в каждой работе: компоновка в формате, верное композиционное решение, построение, колорит, умение владеть живописными техниками, лепка объема цветом, передача фактуры, передний и

дальний план, общее впечатление от работы. К итоговому просмотру и экзамену на завершающих семестр учебных занятиях предоставляются все материалы, связанные с выполнением учебного задания в виде папки практических творческих работ по пройденным разделам.

### **3.3. Критерии оценки успеваемости.**

#### **Критерии оценки практической работы:**

1. Композиционное решение: правильное решение композиции предмета, орнамента (организация плоскости листа, согласование между собой всех компонентов изображения).

2. Владение техникой: как студент пользуется художественными материалами, как использует выразительные художественные средства в выполнении задания, правильное колористическое решение.

3. Поставленная задача: выполнена правильно.

4. Итоговое решение практической работы общее художественное впечатление: оригинальность, яркость и эмоциональность созданного образа, чувство меры в оформлении и соответствие оформления работы.

5. Аккуратность выполнения работы.

#### **3.4. Критерии оценки успеваемости в текущем контроле:**

Оценка «отлично» выставляется, если:

- найдено грамотное расположение постановки в листе;
- соблюдены пропорциональные соотношения и правильность построения предметов постановки с учетом положения в пространстве;
- соблюдены все правила выбранной живописной техники;
- грамотно подобран общий колорит работы;
- грамотно передано изменение цвета в пространстве без потери локального цвета, виден характер освещения, рефлексы;
- форма и пространство моделируются цветом;
- детальность проработки объектов;
- задачи в передаче фактуры выполнены успешно; - работа выполнена аккуратно.

Оценка «хорошо» выставляется, если:

- постановка закомпанована в листе, последовательно выполняется линейно-конструктивный рисунок;
- неточно соблюдены пропорциональные соотношения и правильность построения предметов постановки с учетом положения в пространстве;
- недостаточно верный общий колорит работы;



- верно передано изменение цвета в пространстве с частичной потерей локального цвета, виден характер освещения, рефлексy;

- допущены незначительные ошибки в технике подачи;

- форма и пространство моделируются цветом; - задачи в передаче фактуры выполнены успешно;

- детали постановки проработаны недостаточно тщательно;

- работа выполнена аккуратно.

Оценка «**удовлетворительно**» выставляется, если:

- постановка неграмотно закомпанована в листе, ошибки в выполнении линейно-конструктивного рисунка;

- неуверенно соблюдены пропорциональные соотношения и правильность построения предметов постановки с учетом положения в пространстве;

- неверный общий колорит работы;

- неправильно передано изменение цвета в пространстве с частичной потерей локального цвета, не виден характер освещения, рефлексy;

- допущены ошибки в технике подачи;

- форма и пространство нечетко моделируются цветом; - задачи в передаче фактуры выполнены недостаточно успешно;

- детали постановки проработаны нетщательно;

- работа выполнена неаккуратно.

Оценка «**неудовлетворительно**» выставляется, если:

- размер изображения полностью не соответствует листу или изображение сильно смещено;

- отсутствие построения изображения;

- «раскрашивание»;

- полное отсутствие понятия о живописи;

- серьезные ошибки в передаче живописных отношений;

- отсутствует моделировка формы, нет глубины изображения;

- неумение изображать фактуру;

- работа выполнена неаккуратно, учебная задача не выполнена.

### **3.5. Учебно-методическое обеспечение промежуточной аттестации студентов.**

#### **Критерии оценки успеваемости.**

По дисциплине «Живопись с основами цветоведения» в учебном плане предусмотрена следующая форма промежуточной аттестации: зачет и дифференцированный зачет.

По окончании 5-го семестра студенты сдают дифференцированный зачет в виде теста и просмотра работ по живописи, выполненных за семестр в рамках учебных часов.

До зачёта допускаются студенты, не имеющие задолженностей по практической части курса (полностью выполнен объем практических работ).

Таблица 2.

Оценка текущего контроля.

Процент результативности (правильных ответов)	Качественная оценка индивидуальных образовательных достижений
	Балл (оценка)
91 – 100	5 (отлично)
70 – 90	4 (хорошо)
50 – 69	3 (удовлетворительно)
менее 50	2 (неудовлетворительно)

## Оформление задания для портфолио

ПОРТФОЛИО – папка практических живописных работ по изученным разделам. Оценочные средства с разработанными методическими рекомендациями по практическим занятиям для использования по дисциплине «**Живопись с основами цветоведения**».

К каждому просмотру и к экзамену на завершающих семестр учебных занятиях предоставляются все материалы, связанные с выполнением учебного задания в виде папки практических творческих работ по пройденным разделам.

Все практические работы представляются по одной или нескольким темам с обязательным обсуждением результатов. Учитываются в каждой работе: компоновка в формате, верное композиционное решение, построение, колорит, умение владеть живописными техниками, лепка объема цветом, передача фактуры, передний и дальний план, общее впечатление от работы.

### **Основные требования к оформлению портфолио:**

Информационная содержательность:

- структурированность материала;
- соответствие содержательного наполнения портфолио целевым установкам разделов и портфолио с целом.

Оформление:

- творческий подход к оформлению материалов (креативный подход);
- тщательность выполнения, отформатированность, аккуратность, грамотность.

Портфолио создается в течение всего периода освоения дисциплины «**Живопись с основами цветоведения**» и завершается его формирование вместе с завершением курса.

### **Содержание портфолио включает следующие разделы:**

- титульный лист;
- оглавление с перечислением заданий;
- выполненные, в соответствии с темами практических работ, практические задания, а также поисковые материалы к ним.
- оценочный лист, который может включать помимо оценки педагога самоанализ и самооценку студента.

Портфолио оформляется в виде папки с файлами формата А3, А2. Все остальные работы, выставляемых на просмотр на больших листах, также требуют сравнения, анализа и оценивания. (См «**Критерии оценки практической работы**»)

Собранные в папку в хронологической последовательности, согласно тематическим разделам, задания с композиционно-поисковой работой в виде набросков, композиционных схем, форэскизов дают развернутую картину процесса освоения дисциплины, а также возможность отслеживания и коррекции процесса формирования творческого мышления каждого студента. Кроме того, наполнение портфолио поисковым материалом дает возможность использования интеграции количественной и качественной оценок в процессе диагностики.

#### **Критерии оценки работы, представленных в портфолио:**

- 1 Точность ответа на поставленную задачу.
- 2 Гармоничность общего композиционного и живописного решения (уравновешенность или неуравновешенность композиции, распределение смысловых акцентов и выбор композиционного соотношения общих масс, пропорциональных и пластических соотношений)
- 2 Использование законов композиции. Раскрытие темы посредством использования соответствующих принципов и средств.
- 3 Художественная выразительность композиционного построения.
- 4 Вариативность. Под вариативностью подразумевается способность студента разрабатывать оригинальные, неповторяющиеся решения на одну тему.
- 5 Техника исполнения – живописная культура подачи материала, графическое и цветовое решение композиции.

Оценка **«отлично»** выставляется, если:

Содержание портфолио свидетельствует о больших приложенных усилиях и очевидном прогрессе абитуриента. Представленные работы созданы с применением профессиональных знаний теории и технологии создания художественного произведения. В содержании и оформлении портфолио данного уровня ярко проявляются оригинальность и изобретательность, учтены все требования к портфолио.

Оценка **«хорошо»** выставляется, если:

Представленные работы выполнены на хорошем уровне и характеризуют автора как дизайнера (художника), обладающего достаточными для творческого процесса знаниями и навыками. Объем творческих работ позволяет полноценно оценить творческие способности автора.

Оценка **«удовлетворительно»** выставляется, если:

Портфолио этого уровня демонстрирует хорошие знания и умения абитуриента, представленные проектные и художественные работы выполнены на удовлетворительном уровне. В портфолио представлены художественные работы удовлетворительного уровня; работы демонстрируют достаточное владение; Портфолио структурировано, но композиционное решение не отличается оригинальным решением.

Оценка «не удовлетворительно» выставляется, если:

Слабый уровень портфолио, по которому трудно сформировать представление о процессе работы и достижениях учащегося. Как правило, в нем представлены отрывочные сведения из различных категорий, отдельные, не законченные работы и т.д. Представленные работы имеют низкий художественный уровень или вызывает сомнение достоверность представленных работ или объем представленных работ не позволяет оценить творческие возможности автора.

## **Раздел 1 Основы учения о цвете. Акварельная живопись**

Тема 1.1 Введение. Ахроматическая гармония. Акварельная живопись.

Устный опрос:

1. Цветоведение как наука.
2. Значение изучения дисциплины для будущей специальности.
3. Цветоведение в основе живописи.
4. Общие сведения о цвете.
5. Приборы и материалы.

Практическая работа №1 **Натюрморт в живописной технике гризайль (подготовка, определение композиции, подбор ахроматических тонов)**

Практическая работа №2 **Натюрморт в живописной технике гризайль (баланс темных и светлых пятен уточнение деталей)**

**Наименование работы:** Изучение и анализ Ахроматического восприятия материалов

**Цель:** Изучить и проанализировать ахроматические цвета, и приобрести практические навыки в их распознавании и выражении в материале

**Норма времени:** 4 часа (по 2 часа на занятие)

**Обеспечение занятия:** Бумага формат А3, Гуашь, Акварель, палитра, вода, резервуар для воды, кисти, карандаш (ТМ)

### **ХОД ЗАНЯТИЯ:**

**Контрольные вопросы:**

1. Дать определение понятию Ахроматический.
2. Какие вы знаете виды ахроматических цветов и их восприятий?

### **Ход работы:**

**Задание 1.** Изучить теоретическую часть методических указаний

Теоретическая часть

#### **Ахроматические цвета**

Ахроматические цвета – (с английского achromatic - бесцветный) - это неспектральные цвета: чёрный, белый и все оттенки серого. Ахроматические цвета имеют только одну характеристику - светлоту, они лишены насыщенности и цветового тона, то есть отличаются друг от друга только по принципу: светлее-темнее. Ахроматические оттенки применяются в живописи в чистом виде в технике гризайли, что является хорошим упражнением при обучении живописи в художественной

школе и других художественных учебных заведениях. При помощи управления ахроматическими оттенками в живописи, начинающие художники легко переходят от обучения рисунку к живописи. Также хроматические цвета используются для замутнения (снижения насыщенности) хроматических цветов в тональной живописи. Востребованы ахроматические оттенки цветов в дизайне одежды, интерьера, промышленном дизайне и архитектуре для стен (керамический камень и кирпич); (Рисунок 1).

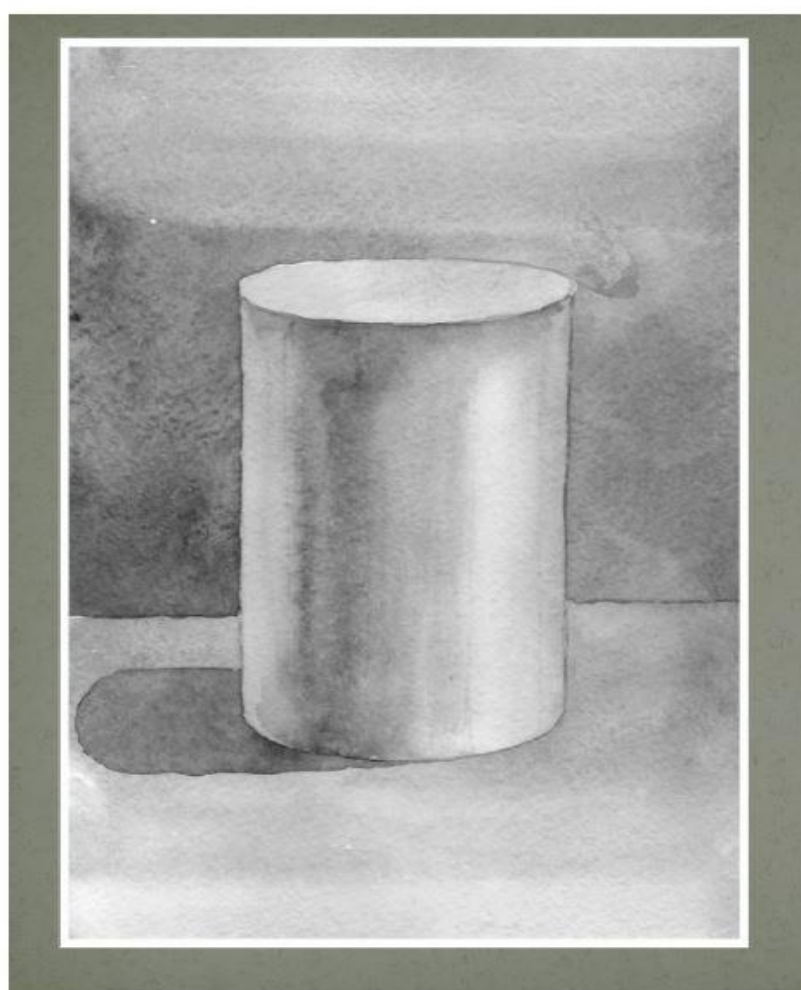


Рисунок 1 Образец Ахроматического восприятия

**Самостоятельная работа**  
**Составление таблицы ахроматического ряда**  
Время выполнения - 120 минут

**Тема 1.2 Спектр и цветовой круг**

## **Практическая работа №3 Создание спектральных цветов путем смешивания трех основных (желтый, синий, красный)**

**Наименование работы:** Выполнение таблиц смешения цветов, Спектральные цвета в живописи. Знакомство с цветовым рядом.

**Цель:** Задание направлено на ознакомление со свойствами рядом стоящих цветов при их смешении. Знакомство с цветовым рядом. Знакомство с понятиями:

Цветоведение-это. \_\_\_\_\_

Колористика-это \_\_\_\_\_

Цвет-это \_\_\_\_\_

**Норма времени:** 2 часа

**Обеспечение занятия:** Бумага формат А3, Акварель, палитра, вода, резервуар для воды, кисти, карандаш (ТМ)

Содержание задания: Выполнить растяжку от одного цвета к другому, с целью получения плавного цветового перехода: от красного к оранжевому, от оранжевого к желтому, от желтого к зелёному, от зелёного к синему, от синего к фиолетовому, от фиолетового к красному. Размер выкрасов – 300-350х70-100мм. Размер выкрасов – 300-350х70-100мм.

Контрольные вопросы:

При смешивании основных цветов

Красного с синим получается-----

Красного с желтым получается----

Желтого с синим получается -----

Выполнить выкрасы гуашью основных (шесть выкрасов спектральных цветов) на листах бумаги размером 100х100мм. Равномерно, без разводов покрыть листы бумаги нужным цветом, при необходимости смешивая гуашь на палитре. Работа выполняется плоской флейц-кистью параллельными плотными, кроющими мазками, сначала горизонтальными, а затем, после того, как высохнет слой краски – вертикальными.

### **Контрольные вопросы:**

1. Какие цвета являются первичными, а какие третичными?
2. Какие цвета образуются путем смешивания основных?
3. Перечислить спектральные цвета.

### **Ход работы:**

На листе формата А3 выполнить цветовой круг, методом компоновки выкрасов.- сделать растяжку цветов от красного к жёлтому, от жёлтого к синему, от синего к красному - сделать ахроматическую растяжку от белого к чёрному

Рисунок 2,3,4



Рисунок 2

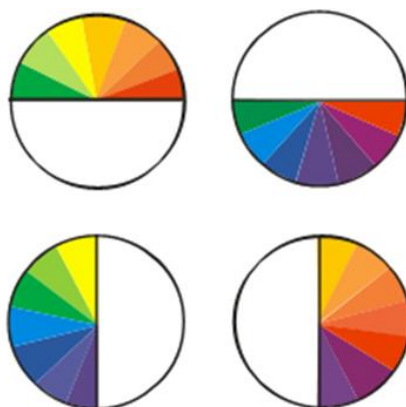


Рисунок 3



Рисунок 4

**Практическая работа №4 Создание цветового круга основных и дополнительных цветов в акварели**

**Наименование работы:** Выполнить 12-ти частный цветовой круг с условием постепенного перехода цветов от одного к другому. Выполняются выкраски цветов в определенной последовательности на эскизе. Сопоставляются цвета между собой, проверяется насыщенность, далее цвета объединяются в цветовой круг.

**Цель:** научиться выполнять модель цветового круга для использования его в последующих заданиях. Знакомство с понятиями:

хроматический ряд- \_\_\_\_\_  
 первичные цвета- \_\_\_\_\_

**Норма времени:** 2 часа

**Обеспечение занятия:** Бумага формат А3, Акварель, палитра, вода, резервуар для воды, кисти, карандаш (ТМ)

Содержание задания: Выполнить 12-ти частный цветовой круг с условием постепенного перехода цветов от одного к другому. Выполняются выкраски цветов в определенной последовательности на эскизе. Сопоставляются цвета между собой, проверяется насыщенность, далее цвета объединяются в цветовой круг.



### Ход работы:

На листе формата А3 выполнить цветовой круг, методом компоновки выкрасов. Круг должен состоять из нескольких цветковых кругов и содержать следующие цвета: внутри круга – шкала. рис.5

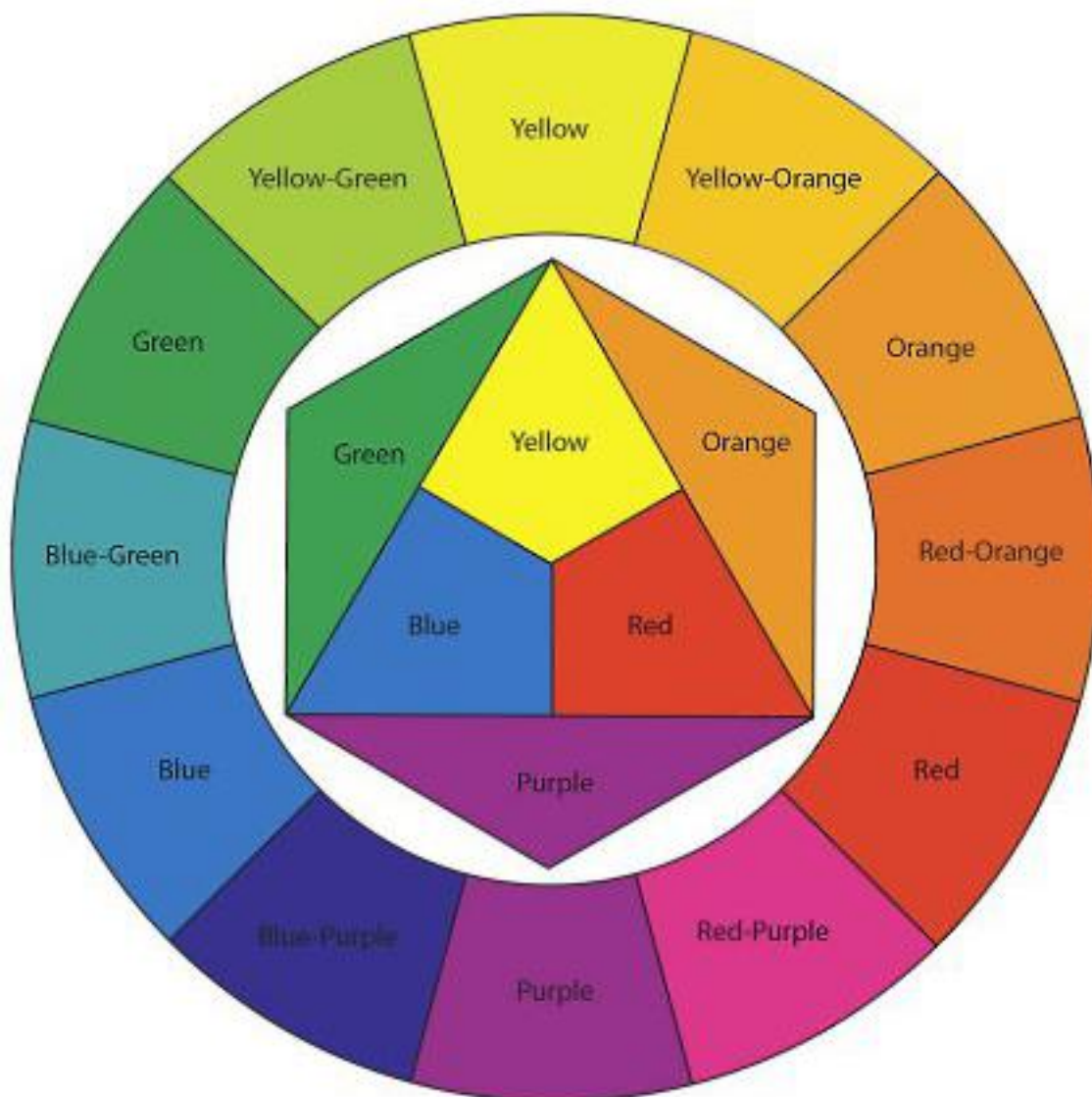


Рисунок 5

### Самостоятельная работа

Живописные наброски осенних листьев, букетов, овощей и фруктов

Время выполнения - 120 минут

## Раздел 2 Психология восприятия цвета (в том числе практические работы)

### Тема 2.1 Цвет в освещении:

Практическая работа №5 **Цвет при естественном дневном освещении, №6 Цвет при искусственном комнатном освещении**

**Норма времени:** 4 часа

Цели: Знакомство с цветовым рядом. Знакомство с понятиями:

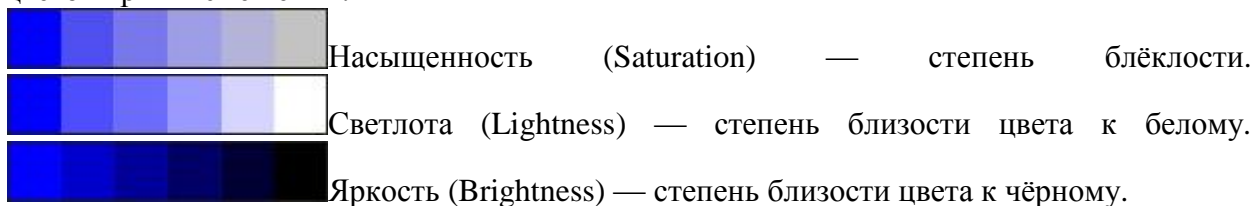
Светлота-это \_\_\_\_\_

Насыщенность-это \_\_\_\_\_

Яркость – это \_\_\_\_\_

Содержание задания: Выполнить выкрасы-растяжки от спектральных цветов к белому и чёрному цветам. Размер выкрасов 30 x70-100мм.

Задание направлено на ознакомление со свойствами ахроматических и хроматических цветов при их смешении.



Ход выполнения: Выполнить выкрасы гуашью. Равномерно, без разводов покрыть листы бумаги нужным цветом, при необходимости смешивая гуашь на палитре. Работа выполняется плоской флейц-кистью параллельными плотными, кроющими мазками

Самостоятельная работа обучающихся: **Выполнение рефератов, презентаций по теме «Взаимодействие цвета и света»**

Тема 2.2 Контрасты и нюансы цветов

Практическая работа №7 **Простой натюрморт из предметов контрастных по цвету.**

**Построение натюрморта, Практическая работа №8 Простой натюрморт построенный на цветовых нюансах. Анализ, Практическая работа №9 Простой натюрморт построенный на цветовых нюансах. Тональная проработка, Практическая работа №10 Простой натюрморт построенный на цветовых нюансах. Завершение.**

**Наименование работы:** Выполнить простой натюрморт из предметов контрастных по цвету

**Практическая значимость:** приобретение знаний и навыков выполнения натюрморта на заданную тему в результате самостоятельного исследовательского поиска, формирование умений анализа и практического выполнения постановки.

**Методическая значимость:** разработка последовательности работы над натюрмортом (методическая разработка «Натюрморт на контрастные цвета») может быть использована в практической деятельности преподавателями изобразительного искусства в основной школе, в ДШИ, ДХШ, руководителями кружков, студентами педагогических вузов в процессе их профессиональной подготовки).

**Цель:** расширение знаний учащихся о цвете в живописи, богатстве его выразительных возможностей, развитие практических умений рисования натюрморта. Задачи: Обучающая: формирование эвристических знаний о последовательности выполнения натюрморта. Закрепление знаний о цветовых контрастах.

**Оснащение:** Методическое: презентация «Цветовой контраст», видеоматериалы по цветовым контрастам, мультимедийные материалы по натюрмортам, план-конспект занятия. Оборудование: мультимедийная установка (проектор, экран); 2 контрастные драпировки, 3 предмета быта контрастные по цвету; натюрмортный столик, софит, мольберты, стулья, подставки под краски; краски, кисти, палитра. Художественные

работы (если есть) художников, преподавателей или учащихся старших классов. Репродукции знаменитых художников (медиаматериалы)

**Норма времени:** 8 часов (по 2 часа на практическое занятие)

**Обеспечение занятия:** Бумага формат А3, Акварель, палитра, вода, резервуар для воды, кисти, карандаш (ТМ)

#### **Ход работы:**

На листе формата А3 Выполнить простой натюрморт из предметов контрастных по цвету.



Самостоятельная работа обучающихся: **Выполнение рефератов, презентаций по теме «Контрасты цветов», «Цветовые нюансы»**

#### **Тема 2.3 Гармония цветов**

Практическая работа №11 **Натюрморт из предметов, насыщенных по цвету, объединенных теплой гаммой, построение**, Практическая работа №12 **Натюрморт из предметов, насыщенных по цвету, объединенных теплой гаммой, завершение**, Практическая работа №13 **Натюрморт из предметов, насыщенных по цвету, объединенных холодной гаммой, построение**, Практическая работа №14 **Натюрморт из предметов, насыщенных по цвету, объединенных холодной гаммой, завершение**.

**Наименование работы:** Выполнить натюрморт из предметов, насыщенных по цвету, объединенных теплой, холодной гаммой

**Цель:** Разобраться в цветовых и тональных отношениях: передать состояние освещённости предметов в среде.

**Задачи:**

решение формы, объёма предметов в пространственной среде;



закрепление понятий теплостойкости цвета, цветовой насыщенности;  
развитие навыков общего колористического видения;

**Норма времени:** 8 часов (по 2 часа на практическое занятие)

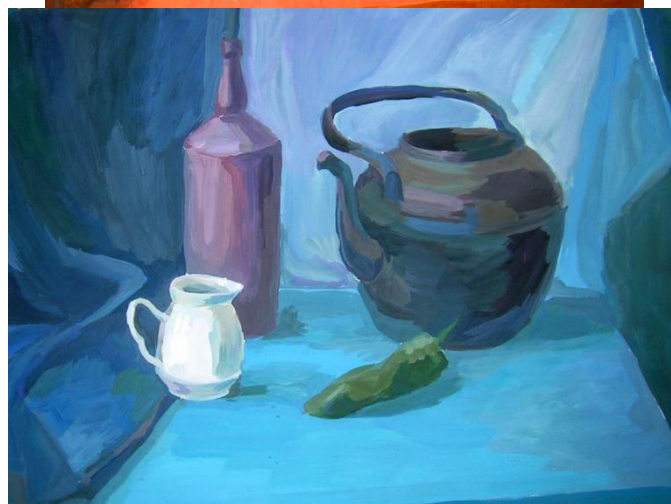
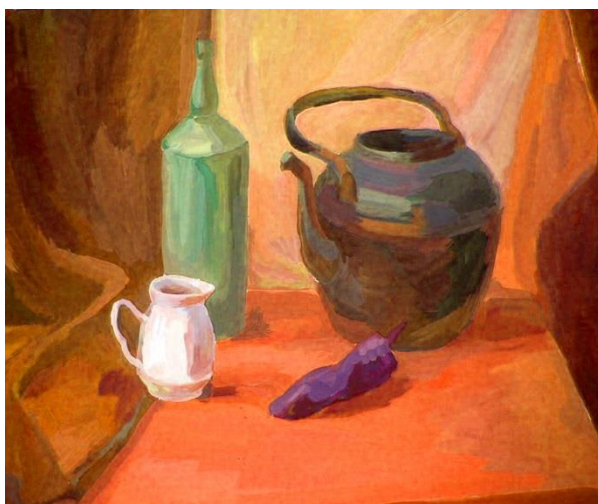
**Обеспечение занятия:** Бумага формат А3, Акварель, палитра, вода, резервуар для воды, кисти, карандаш (ТМ)

**Ход работы:**

На листе формата А3 Выполнить натюрморт из предметов, насыщенных по цвету, объединенных теплой, холодной гаммой

Самостоятельная работа обучающихся: **Выполнение рефератов, презентаций по теме «Цветовые отношения»**

**Выполнение творческих работ по теме «Цветовые отношения»**



**Тема 2.4 Цвет и фактура поверхности**

Практическая работа №15 Натюрморт из предметов, различных по форме, материалу и цвету, построение, Практическая работа №16 Натюрморт из предметов, различных по форме, материалу и цвету, завершение, Практическая работа №17 Натюрморт из стеклянных предметов, различных по форме и цвету, построение, Практическая

работа №18 **Натюрморт из стеклянных предметов, различных по форме и цвету, завершение.**

**Наименование работы:** Натюрморт из предметов, различных по форме, материалу и цвету, Натюрморт из стеклянных предметов, различных по форме и цвету

**Цель:** Разобраться в цветовых и тональных отношениях: передать состояние освещённости предметов в среде. Передать форму, материал.

**Задачи:**

решение формы, объёма предметов в пространственной среде;  
закрепление понятий теплохолодности цвета, цветовой насыщенности;  
развитие навыков общего колористического видения;

**Норма времени:** 8 часов (по 2 часа на практическое занятие)

**Обеспечение занятия:** Бумага формат А3, Акварель, палитра, вода, резервуар для воды, кисти, карандаш (ТМ)

**Ход работы:**

На листе формата А3 Выполнить **Натюрморт из предметов, различных по форме, материалу и цвету**

Самостоятельная работа обучающихся: **Выполнение рефератов, презентаций по теме «Цвет и фактура поверхности»**

**Выполнение творческих работ по теме «Цвет и фактура поверхности»**

**Тема 2.5 Перспектива цвета**

Практическая работа №19 **Этюд интерьера, линейное построение**, Практическая работа №20 **Этюд интерьера, демонстрация глубины пространства**

**Наименование работы:** Этюд интерьера, демонстрация глубины пространства в технике изображения пространственных объектов на какой-либо поверхности в соответствии с теми кажущимися сокращениями их размеров, изменениями очертаний формы и светотеневых отношений, которые наблюдаются в натуре.

**Цель:** Разобраться в цветовых и тональных отношениях: передать состояние освещённости предметов в среде. Передать форму, материал.

**Задачи:**

решение формы, объёма предметов в пространственной среде;  
закрепление понятий теплохолодности цвета, демонстрация глубины пространства, цветовой насыщенности;  
развитие навыков общего колористического видения;

**Норма времени:** 4 часов (по 2 часа на практическое занятие)

**Обеспечение занятия:** Бумага формат А3, Акварель, палитра, вода, резервуар для воды, кисти, карандаш (ТМ)

**Ход работы:**

На листе формата А3 Выполнить **Этюд интерьера, демонстрация глубины пространства** в технике изображения пространственных объектов на какой-либо поверхности в соответствии с теми кажущимися сокращениями их размеров, изменениями очертаний формы и светотеневых отношений, которые наблюдаются в натуре.

**Самостоятельная работа студентов:** Выполнение плаката по теме «Цвет в перспективе»

## Раздел 3 Цветовая гармония. Живопись гуашью (в том числе практические работы)

### Тема 3.1 Живописный натюрморт

Практическая работа №21, 22, 23, 24.

#### Живописное изображение натурной постановки

**Наименование работы:** Живописное изображение натурной постановки в технике изображения гуашевыми красками

**Цель:** Разобраться в цветовых и тональных отношениях: передать состояние освещённости предметов в среде. Передать форму, материал.

**Задачи:**

решение формы, объёма предметов в пространственной среде;  
закрепление понятий теплостудности цвета, цветовой насыщенности;  
развитие навыков общего колористического видения;

**Норма времени:** 8 часов (по 2 часа на практическое занятие)

**Обеспечение занятия:** Бумага формат А2, Гуашь, палитра, вода, резервуар для воды, кисти, карандаш (ТМ)

Самостоятельная работа обучающихся: **Выполнение творческих живописных работ в технике изображения гуашевыми красками**

### Тема 3.2 Декоративный натюрморт

Практическая работа №25, 26, 27, 28, 29, 30, 31, 32. натурная постановка в технике имитации (витраж), пуантилизм

**Наименование работы:** Живописное изображение натурной постановки в технике имитации витраж, пуантилизм. **Пуантилизм** (фр. *Pointillisme*, буквально «точечность», от фр. *point* — точка), или **дивизионизм** — стилистическое направление в живописи **неоимпрессионизма**, возникшее во **Франции** около **1885 года**, в основе которого лежит манера письма отдельными (неизолированными) мазками правильной, точечной или прямоугольной, формы. Характеризуется отказом от физического смешения красок ради оптического эффекта (подразумевается «смешение» на сетчатке глаза зрителя).

**Цель:** Разобраться в цветовых и тональных отношениях: передать состояние освещённости предметов в среде. Передать стилизованную форму, материал.

**Задачи:**

решение формы, объёма предметов в пространственной среде;  
закрепление понятий теплостудности цвета, цветовой насыщенности;  
развитие навыков общего колористического видения;







**Норма времени:** 16 часов (по 2 часа на практическое занятие)

**Ход работы:**

На листе формата А2 Выполнить натурную постановку в технике имитации (витраж), пуантилизм, с изменениями очертаний формы и светотеневых отношений, которые наблюдаются в природе.

**Обеспечение занятия:** Бумага формат А2, Гуашь, палитра, вода, резервуар для воды, кисти, карандаш (ТМ), натурная постановка из предметов

Самостоятельная работа обучающихся: **Выполнение творческих работ по теме «Декоративная живопись»**

**Раздел 4 Цветовая гармония. Живопись акварелью (в том числе практические работы)**

**Тема 4.1 Живописный натюрморт**

Практическая работа № 33, 34 Живописное изображение натурной постановки.

**Наименование работы:** Живописное изображение натурной постановки в аквареле. Гармония («единство», «согласованность») в изобразительном искусстве понимается как уравновешенность особой красоты, согласованность частей изображения, форм, линий и цветовых пятен. **Акварель** — это вид изобразительного искусства, сочетающий свойства живописи и графики. От живописи она взяла богатство цвета и его широкие художественные возможности для моделирования форм. А от графики — тонкослойное



наложение краски (без рельефности) и использование бумаги не просто как материала, но и как изобразительного элемента: фон становится пространством, «воздухом». Акварельные работы более объёмны, чем графические, но более воздушны, чем живописные картины. Возникла эта техника в древнем Китае, во II веке, с изобретением бумаги. Классическая европейская акварель появилась в XV—XVI столетиях, а расцвела в Англии на рубеже XVIII-XIX веков.

**Цель:** Разобраться в цветовых и тональных отношениях: передать состояние освещённости предметов в среде. Передать форму, материал.

**Задачи:**

решение формы, объёма предметов в пространственной среде;  
закрепление понятий теплостудности цвета, цветовой насыщенности;  
развитие навыков общего колористического видения;



**Норма времени:** 4 часа (по 2 часа на практическое занятие)

**Ход работы:**

На листе формата А2 Выполнить **Живописное изображение натурной постановки в аквареле**, с изменениями очертаний формы и светотеневых отношений, которые наблюдаются в натуре.

**Обеспечение занятия:** Бумага формат А2, Акварель, палитра, вода, резервуар для воды, кисти, карандаш (ТМ), натурная постановка из предметов  
Самостоятельная работа обучающихся: **Выполнение творческих живописных работ**

#### **Тема 4.2 Акварельная размывка**

Практическая работа № 35, 36 **Изображение натурной постановки в технике размывка**

**Наименование работы:** **Изображение натурной постановки в технике размывка.**

У архитекторов **отмывка** - это послойное "намывание" тона от светлому к тёмному. Сделать отмывку какой-нибудь коринфской колонны - значит выполнить послойный монохромный объёмный рисунок. Поэтому для архитектурной отмывки достаточно взять раствор всего одной краски, и при повторных проходах кистью оставлять светлые рёбра колонны нетронутыми (цветом бумаги) или под всего одним слоем краски, а каждое последующее, теневое ребро, проходить для придания объёма новым полупрозрачным слоем. Таких слоёв можно намыть (накрасить) столько, что самая тёмная часть рисунка будет заполнена достаточно плотно цветом. Главное давать хорошо просохнуть предыдущим. Тем более, что работают часто тушью по акварельной бумаге и предыдущие слои больше не оживают от влаги.

Равномерная однотонная **заливка** при этом - всего лишь часть процесса отмывки. То есть вот этот шаг, когда кистью равномерно "гонят каплю" или "водный валик" по бумаге, и есть заливка. В акварели её тоже можно сделать однотонной, плавными переходами от тёмного к светлому или дополнительно плавными переходами от одного цвета в другой.

**Цель:** Разобраться в цветовых и тональных отношениях: передать состояние освещённости предметов в среде. Передать форму, материал.

**Задачи:**

решение формы, объёма предметов в пространственной среде;  
закрепление понятий теплоты-холодности цвета, цветовой насыщенности;  
развитие навыков общего колористического видения;



**Норма времени:** 4 часа (по 2 часа на практическое занятие)

**Обеспечение занятия:** Бумага формат А2, Акварель, палитра, вода, резервуар для воды, кисти, карандаш (ТМ), натурная постановка из предметов

**Ход работы:**

На листе формата А2 Выполнить **Изображение натурной постановки в технике размывка**, с изменениями очертаний формы и светотеневых отношений, которые наблюдаются в натуре.

Самостоятельная работа обучающихся: **Выполнение творческих живописных работ**  
Самостоятельная работа обучающихся. Упражнения в технике размывка.

### **Тема 4.3 Живописный натюрморт из геометрических фигур**

Практическая работа №37, 38 **Живописное изображение натурной постановки**

**Наименование работы:** **Изображение натурной постановки в технике размывка.** У архитекторов **отмывка** - это послойное "намывание" тона от светлому к тёмному. Сделать отмывку какой-нибудь коринфской колонны - значит выполнить послойный монохромный объёмный рисунок. Поэтому для архитектурной отмывки достаточно взять раствор всего одной краски, и при повторных проходах кистью оставлять светлые рёбра колонны нетронутыми (цветом бумаги) или под всего одним слоем краски, а каждое последующее, теневое ребро, проходить для придания объёма новым полупрозрачным слоем. Таких слоёв можно намыть (накрасить) столько, что самая



тёмная часть рисунка будет заполнена достаточно плотно цветом. Главное давать хорошо просохнуть предыдущим. Тем более, что работают часто тушью по акварельной бумаге и предыдущие слои больше не оживают от влаги.

Равномерная однотонная **заливка** при этом - всего лишь часть процесса отмывки. То есть вот этот шаг, когда кистью равномерно "гонят каплю" или "водный валик" по бумаге, и есть заливка. В акварели её тоже можно сделать однотонной, плавными переходами от тёмного к светлому или дополнительно плавными переходами от одного цвета в другой.

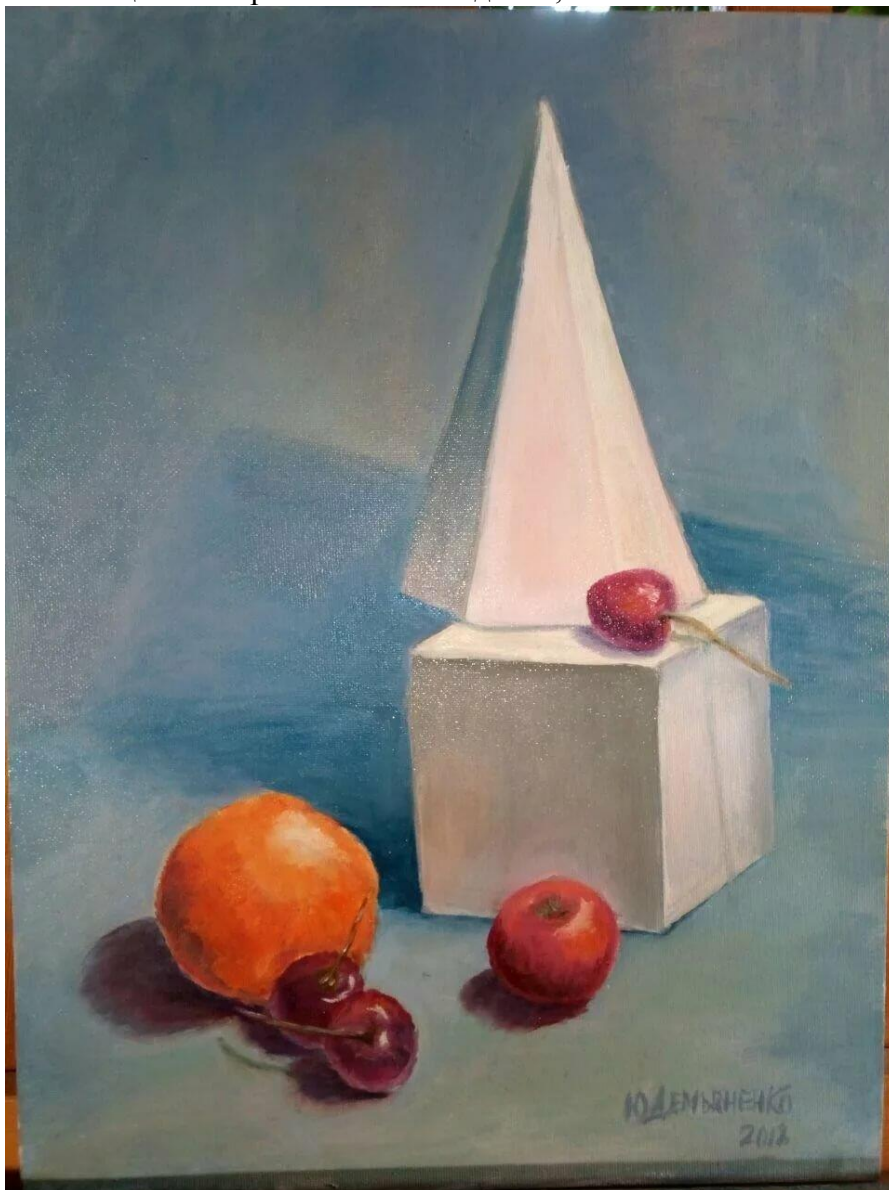
**Цель:** Разобраться в цветовых и тональных отношениях: передать состояние освещённости предметов в среде. Передать форму, материал.

**Задачи:**

решение формы, объёма предметов в пространственной среде;

закрепление понятий теплостудности цвета, цветовой насыщенности;

развитие навыков общего колористического видения;



**Норма времени:** 4 часа (по 2 часа на практическое занятие)

**Обеспечение занятия:** Бумага формат А2, Акварель, палитра, вода, резервуар для воды, кисти, карандаш (ТМ), натурная постановка из предметов

**Ход работы:**

На листе формата А2 Выполнить **Изображение натурной постановки в технике размывка**, с изменениями очертаний формы и светотеневых отношений, которые наблюдаются в натуре.

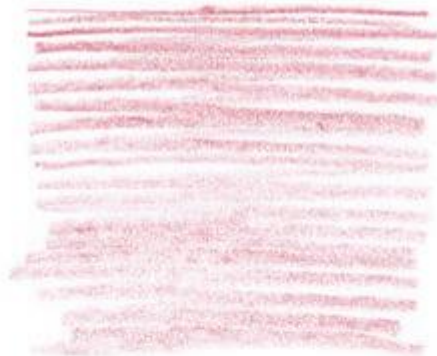
Самостоятельная работа обучающихся: **Выполнение творческих живописных работ**

## **Раздел 5 Техника цветных карандашей (в том числе практические работы)**

### **Тема 5.1 Натюрморт из геометрических фигур цветными карандашами (рефлексы) Практическая работы №39, 40, 41, 42. Натюрморт из геометрических фигур**

**Наименование работы:** Натюрморт из геометрических фигур. Для практики Вы можете использовать любые имеющиеся у Вас карандаши, даже акварельные (мы не будем добавлять воду).

1. Внешний вид Вашего рисунка будет зависеть от того, как именно Вы наносите цвет. Начнем с первого вида штриха, так наз. **направленных линий**:



Как можно увидеть из примера, след от движения карандаша по бумаге отчетливо виден, мы можем сказать, где рука художника двигалась вверх-вниз или из стороны в сторону.

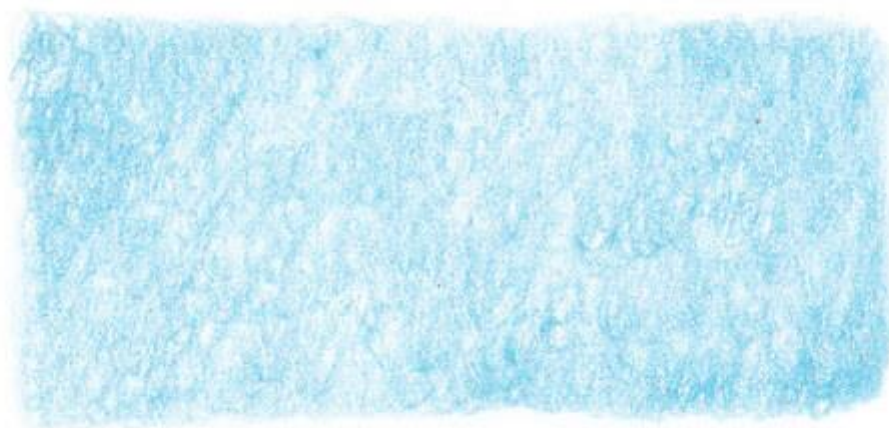
Можно с силой нажимать на карандаш во время ведения линий, и тогда направляющие штрихи будут особенно заметны. Однако нажим всё же лучше дозировать, чтобы не исчерпать ресурс бумаги слишком быстро (в таком случае будет сложно положить еще несколько слоев цвета).

## 2. Рисование **маленькими кругами**

Очень простая техника — с легким нажимом рисуются кружки, без отрыва карандаша от поверхности листа. Это слегка похоже на каракули, которые многие выводят на бумаге в моменты задумчивости или скуки.

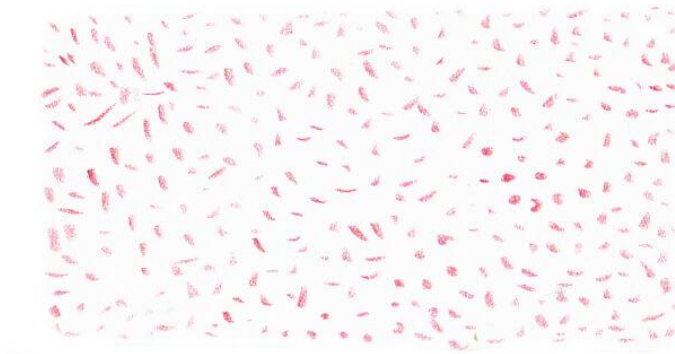
Этот вид дает максимально естественный вид и тонкую, едва различимую фактуру. Линии движения карандаша слабо различимы, поэтому зрителю проще увидеть изображение в целом, не отвлекаясь на созерцание штрихов. Еще один плюс — пигмент распределяется более плотно и равномерно, так что меньше крохотных куочков бумаги просвечивает между карандашными линиями.

Пожалуй, это *наиболее популярный и эффективный способ* создать реалистичный рисунок цветными карандашами.



## 3. Точки и короткие штрихи

Этот прием широко используется при создании ботанических композиций, да и в любых других ситуациях, если нужна тонко проработанная текстура и детали.



4. Подход к штриховке и нанесению цветового слоя может быть **очень креативным**.

Пожалуй, главное — использовать данный способ с четким пониманием, зачем Вы его используете и какого эффекта хотите достичь :) Иначе есть риск получить эффект неряшливой и невнятной текстуры.



5. **Изменение угла наклона карандаша и нажима**

Чем сильнее давление на карандаш во время рисования, тем насыщенней цвет.



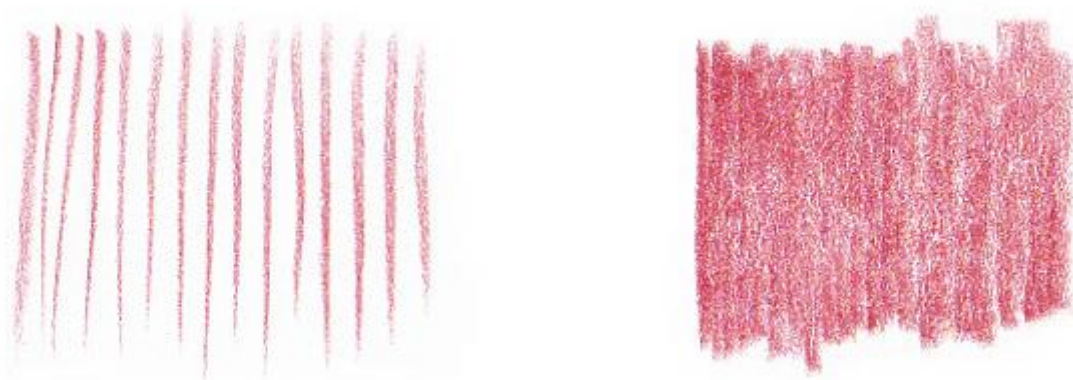


Насыщенность можно наращивать за счет наслоения цвета, используя **только** слабый нажим. Чуть ниже Вы найдете пример с наслоением одного и того же оттенка (от одного слоя до пяти).

Начало и конец данного примера значительно отличаются по интенсивности, можно даже подумать, что тут поучаствовали разные карандаши.



И, наконец, можно менять угол наклона карандаша. На примере ниже, штриховка слева выполнена за счет легкого касания самого кончика карандаша, а ровно закрасненная область справа сделана карандашом, расположенным под углом к листу бумаги, как бы плашмя.





Понимание, где нужна тонкая линия, сделанная лишь кончиком инструмента, а где — достаточно массивное нанесение, очень помогает в достижении хороших результатов (а также экономит Ваши карандаши). Тонкие линии, конечно, незаменимы при содании деталей.

Есть мнение, что стоит постоянно держать карандаш остро заточенным, однако бывают ситуации, когда лучший эффект дает как раз чуть притупленный кончик или нанесение цвета из позиции «карандаш под углом».

---

## 6. Наслоение цветов

По сути, создание слоев цвета – это базовый прием смешивания, ведь в итоге получается какой-то третий оттенок. Множество различных слоев дает интересный эффект, ведь все слои полупрозрачны. То же относится и к тонированной бумаге — она также немного просвечивает, и, как правило, нужно несколько слоев пигмента, чтобы перекрыть оттенок бумаги с помощью карандашей.

Таким образом, чем больше слоев, тем интенсивнее покрытие и меньше видна бумага.



Стоит сознательно подходить к **порядку наложения цветов друг на друга**. Вот, например, два образца, созданных одними и теми же карандашами, но с совершенно разным результатом.

Слева: сначала светло-зеленый, затем синий. Справа: сначала синий, затем светло-зеленый. Таким образом, оттенок основы доминирует, а верхний слой лишь добавляет нюансы.



**Цель:** Разобраться в цветовых и тональных отношениях: передать состояние освещённости предметов в среде. Передать форму, материал.

**Задачи:**

решение формы, объёма предметов в пространственной среде;  
закрепление понятий теплохолодности цвета, цветовой насыщенности;  
развитие навыков общего колористического видения;

**Норма времени:** 8 часов (по 2 часа на практическое занятие)

**Ход работы:**

На листе формата А2 Выполнить **Натюрморт из геометрических фигур цветными карандашами**, с изменениями очертаний формы и светотеневых отношений, которые наблюдаются в натуре

**Обеспечение занятия:** Бумага формат А2, цветные карандаши, точилка, стир. резинка, карандаш (ТМ), натурная постановка из предметов

Самостоятельная работа обучающихся: упражнения с использованием трех первичных цветов и черного.

## **Тема 5.2 Живописный натюрморт цветными карандашами**

Практическая работа №43, 44, 45, 46 **Натюрморт из бытовых предметов на фоне драпировки.**

**Наименование работы:** Натюрморт из геометрических фигур.

**Цель:** Разобраться в цветовых и тональных отношениях: передать состояние освещённости предметов в среде. Передать форму, материал.

**Задачи:**

решение формы, объёма предметов в пространственной среде;  
закрепление понятий теплохолодности цвета, цветовой насыщенности;  
развитие навыков общего колористического видения;

**Норма времени:** 8 часов (по 2 часа на практическое занятие)

**Обеспечение занятия:** Бумага формат А2, цветные карандаши, точилка, стир. резинка, карандаш (ТМ), натурная постановка из предметов



#### **Ход работы:**

На листе формата А2 Выполнить **Натюрморт из геометрических фигур цветными карандашами**, с изменениями очертаний формы и светотеневых отношений, которые наблюдаются в натуре

Самостоятельная работа обучающихся: **Выполнение творческих живописных работ**

### **Раздел 6 Сепия. Сангины, мелки и уголь. Пастель (в том числе практические работы)**

#### **Тема 6.1 Техника сепия, приборы и материалы. Натюрморт в технике сепия**

Практическая работа №47, 48, 49, 50 **Натюрморт из бытовых предметов на фоне драпировки.**

**Наименование работы:** Натюрморт из геометрических фигур.

**Сéпия** (лат. seria от др.-греч. σήπια — каракатица):

- светло-коричневое красящее вещество;
- оттенок коричневого цвета;
- цвет, присущий старым чёрно-белым фотографиям; имитация такой фотографии.

**Цель:** Разобраться в цветовых и тональных отношениях: передать состояние освещённости предметов в среде. Передать форму, материал.

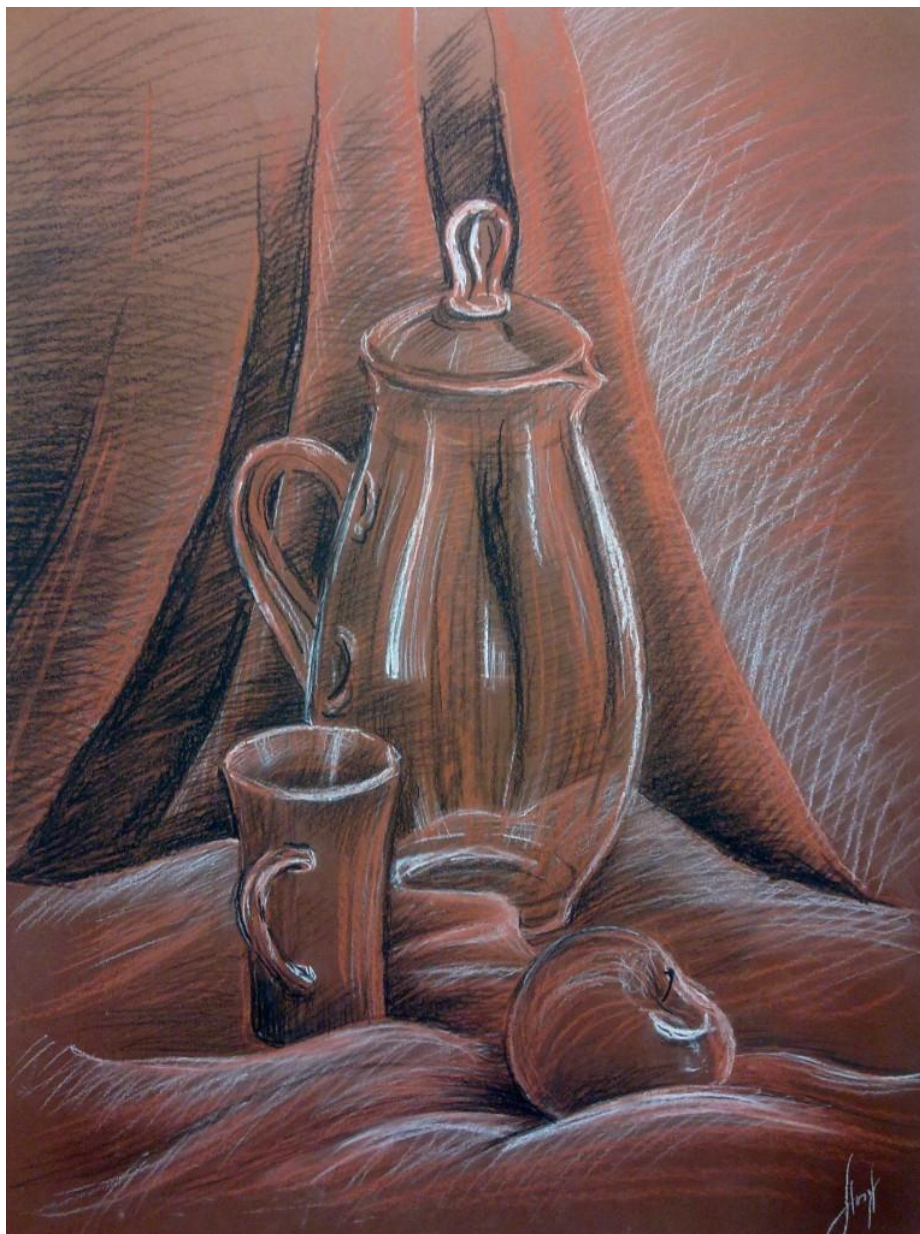
**Задачи:**

решение формы, объёма предметов в пространственной среде;  
закрепление понятий, цветовой насыщенности;  
развитие навыков общего видения;

**Норма времени:** 8 часов (по 2 часа на практическое занятие)

**Обеспечение занятия:** Бумага формат А2, сепия темная и светлая, сангина темная и светлая, стир. резинка, кисть (щетина), карандаш (ТМ), натурная постановка из предметов





**Ход работы:**

На листе формата А2 Выполнить **Натюрморт в технике сепия**, с изменениями очертаний формы и светотеневых отношений, которые наблюдаются в натуре

Самостоятельная работа обучающихся: **Упражнения в технике сепия**

**Тема 6.2 Техника пастель. Приборы и материалы. Натюрморт в технике пастель**

Практическая работа №51, 52, 53, 54, 55, 56. **Натюрморт из бытовых предметов на фоне драпировки**

**Наименование работы:** Натюрморт из бытовых предметов на фоне драпировки. Пастель [-тэ-] (от лат. pasta — тесто) — группа художественных материалов, применяемых в графике и живописи (согласно теории искусства, работа пастелью на бумаге относится к графике)



**Есть три типа бумаги для пастели:**

- наждачная бумага — предназначена для художественных работ, продаётся в листах большого формата;
- пастельная доска — выполняется из крошечных частиц пробки;
- бархатная бумага — имеет бархатистую поверхность. Бархатная бумага позволяет использовать в работе минимальное количество фиксажа.

**Цель:** Разобраться в цветовых и тональных отношениях: передать состояние освещённости предметов в среде. Передать форму, материал.

**Задачи:**

решение формы, объёма предметов в пространственной среде;  
закрепление понятий, цветовой насыщенности;  
развитие навыков общего видения;

**Норма времени:** 12 часов (по 2 часа на практическое занятие)

**Обеспечение занятия:** Бумага формат А2, пастель сухая, стир. резинка, кисть (щетина), карандаш (ТМ), натурная постановка из предметов

**Ход работы:**

На листе формата А2 Выполнить **Натюрморт из бытовых предметов на фоне драпировки в технике пастель**, с изменениями очертаний формы и светотеневых отношений, которые наблюдаются в натуре



## Самостоятельная работа: Упражнения в технике пастель

### Тема 6.3 Этюды головы живой модели. Пастель

Практическая работа №57, 58, 59 **Выполнение живописного этюда головы человека в одном из поворотов**

**Наименование работы:** Выполнение живописного этюда головы человека в одном из поворотов.

**Пастель** [-тэ́-] (от лат. pasta — тесто) — группа художественных материалов, применяемых в графике и живописи (согласно теории искусства, работа **пастелью** на бумаге относится к графике)

**Есть три типа бумаги для пастели:**

- наждачная бумага — предназначена для художественных работ, продаётся в листах большого формата;
- пастельная доска — выполняется из крошечных частиц пробки;
- бархатная бумага — имеет бархатистую поверхность. Бархатная бумага позволяет использовать в работе минимальное количество фиксажа.

**Цель:** Разобраться в цветовых и тональных отношениях: передать состояние освещённости этюда головы человека в одном из поворотов. Передать форму, материал.

**Задачи:**

решение формы, объёма этюда головы человека в одном из поворотов в пространственной среде;

закрепление понятий, цветовой насыщенности;

развитие навыков общего видения;

**Норма времени:** 6 часов (по 2 часа на практическое занятие)



**Обеспечение занятия:** Бумага формат А2, пастель сухая, стир. резинка, кисть (щетина), карандаш (ТМ), натурная постановка из предметов

### **Ход работы:**

На листе формата А2 Выполнить этюда головы человека в одном из поворотов в технике пастель, с изменениями очертаний формы и светотеневых отношений, которые наблюдаются в натуре

Самостоятельная работа обучающихся. Живописные этюды головы человека в состоянии покоя и в одном из поворотов

## **Раздел 7 Живопись темперой (в том числе практические работы)**

### **Тема 7.1 Живописный натюрморт**

Практическая работа №60, 61, 62, 63 Живописное изображение натурной постановки,

Практическая работа №64, 65, 66, 67 Сложный натюрморт на фоне драпировок.

**Наименование работы: Живописное изображение натурной постановки.**

Тёмпера (итал. tempera, от латинского temperare — смешивать краски, но более распространенным считается мнение, что темперные краски происходят от итал. tempo — время, поскольку натуральная яичная темпера является крайне быстросохнущей краской, наносится быстрыми ритмичными движениями, не позволяет несколько раз проводить кистью по одному месту, поскольку из-за быстрого испарения воды сразу образуется нежелательный рубец. Водоразбавляемые краски, приготовляемые на основе сухих порошковых пигментов. Связующим веществом темперных красок служат эмульсии — натуральные (разбавленный водой желток куриного яйца или цельное яйцо) или искусственные (высыхающие масла в водном растворе клея, полимеры).

**Техника написания работ темперой характеризуется:**

- Изысканными линиями
- Люк (бар) способ живописи
- Живопись методом глазури или покрытия
- Невозможность рисовать мокрый-по-мокрому (шелушение краски, из-за ограниченной мощности связующего)
- Очень быстрая сушка
- Отсутствие тональных изменений, вызванных течением времени
- Отсутствие влагостойкости
- После высыхания краска остается гибкой — это предотвращает растрескивание

**Цель:** Разобраться в цветовых и тональных отношениях: передать состояние освещённости **Живописного изображения натурной постановки**. Передать форму, материал.

**Задачи:**

решение формы, объёма **Живописного изображения натурной постановки** в пространственной среде;

закрепление понятий, цветовой насыщенности;

развитие навыков общего видения;

**Норма времени: 16 часов (по 2 часа на практическое занятие)**



Самостоятельная работа обучающихся: **Выполнение творческих живописных работ темперой**



## Раздел 8 Живопись маслом (в том числе практические работы)

### Тема 8.1 Живописный натюрморт, Тема 8.2 Сложный натюрморт на фоне драпировок

Практическая работа № 68, 69, 70, 71 Живописное изображение натурной постановки,

Практическая работа № 72, 73, 74, 75 Сложный натюрморт на фоне драпировок

**Наименование работы:** Живописное изображение натурной постановки.

**Масляная живопись** — одна из живописных техник, использующая краски с растительным маслом в качестве основного связующего вещества.

#### Технология масляной живописи:

Масляные краски состоят из сухих пигментов и высыхающего масла. Например, может применяться масло семян льна, мака или грецких орехов.

Современные пигменты разнообразнее пигментов, использовавшихся старыми мастерами и отличаются по ряду качеств.

Пигменты бывают прозрачные (лессирующие) и укрывистые (покрывные). Прозрачные пигменты прозрачны сами по себе и создают ощущение глянца и глубины в слое краски, а укрывистые непрозрачны и пропускают цвет основы, только если их сильно разбавить, однако не предназначены для лессировок. Прозрачные краски почти не теряют насыщенность при смешивании, укрывистые же быстро сереют — если смешать различные цвета. Старые мастера часто применяли лессировки для создания эффекта эмалевой гладкости живописной поверхности и предпочитали прозрачные краски. На палитрах импрессионистов, наоборот, все краски, за исключением ультрамарина, были укрывистые.

Лучшие краски содержат всего один пигмент в максимальной концентрации. Но иногда, чтобы заменить токсичный, неустойчивый или дорогой пигмент, краску смешивают из нескольких пигментов. Часто такие краски смешиваются для того, чтобы придать красочному слою прозрачность там, где оригинал укрывист. Хотя большинство красок, полученных подобным способом, уступают оригиналу в чистоте и яркости, случается, что грамотно подобранная смесь ярче и чище оригинала. Единственное — в таких красках не должно быть белил, поскольку в таком случае краска будет абсолютно непригодна для тёмных глубоких смесей.

Для производства масляных красок наиболее популярно льняное масло. Лучшим маслом считается масло холодной выжимки. Качественное льняное масло имеет золотистый цвет и не имеет запаха. Для белой и холодных красок часто используется маковое масло, так как оно почти бесцветно, но основанные на нём краски дольше сохнут и могут потрескаться.

На свету и в присутствии воздуха масло «окисляется» и затвердевает, образуя прозрачную водоустойчивую плёнку, удерживающую пигменты. Этот процесс не прекращается в течение 2-3 лет, за которые картина сначала существенно прибавляет в весе, а затем снова его теряет, но «подсохнуть» масло успевает за 4—12 дней. Полностью сухое масло очень хрупко и легко трескается при малейшем изгибе.

Льняное масло желтеет без света. Поэтому картина, долго пролежавшая в шкафу, обязательно пожелтеет. Если выставить пожелтевшую картину на пару недель на солнце, она вернёт свой изначальный цвет. Рафинированное льняное масло устойчивее к пожелтению, но более хрупко. Некоторые пигменты боятся солнца, поэтому картину не следует держать на ярком свете слишком долго.

Чаще всего масляными красками пишут на льняном или хлопковом холсте, или на деревянной панели. Чтобы писать масляными красками на холсте, дереве, картоне или другом каком-либо основании, на него сначала наносят грунт, чтобы воспрепятствовать вытеканию масла из красок, обеспечить лучшее сцепление красочного слоя с поверхностью холста и придать основанию определённую фактуру и цвет. Наиболее популярными являются акриловые грунты как наиболее простые в применении и легкодоступные. Акриловый грунт наносится в 4—5 тонких слоёв на растянутый холст или другую поверхность и полностью высыхает в течение одного дня. Акриловый грунт легко окрашивается в любой цвет с помощью добавления к нему акриловых красок или сухих пигментов. Чтобы воспрепятствовать впитыванию масла в грунт, его покрывают тонким слоем льняного масла или специально предназначенным для этого клеем. От качества грунта напрямую зависят яркость красок и долговечность работы: если грунт чрезмерно впитывает масло, возникает так называемая жухлость красок.

При использовании прозрачных и полупрозрачных красок цвет грунта может определять общий колорит картины, а также, до некоторой степени, может облегчать и ускорять работу над ней (см. Имприматура). Старые мастера умели пользоваться этим.

Для письма масляными красками наиболее популярны кисти из свиной щетины, использующиеся для грубой работы, и колонок для тонких деталей, а также синтетика. Но писать можно не только кистями, но и мастихином (специальный «нож» или «мастерок», сделанный из нержавеющей металла или пластика), губкой или тряпкой. Некоторые художники писали даже пальцами (Тициан), хотя некоторые пигменты токсичны (свинцовые белила) и легко проникают сквозь кожу.

Краски смешивают на палитре кистью или мастихином. Чтобы избежать химических реакций пигментов и сохранить яркость красок, не следует смешивать более трёх пигментов сразу — к оттенку надо идти кратчайшим путём.

Палитрой может служить деревянная дощечка, вощёная бумага, керамическая плитка или кусок стекла. Лучше использовать стекло, так как оно не впитывает масло, не реагирует с пигментами, легко очищается скребком и, под него можно подложить бумагу такого же цвета что и грунт, что существенно облегчает подбор и смешивание цветов. Также часто используются профессиональные палитры из промасленного дерева, пластика или оргстекла.

Чтобы разбавить краску или сполоснуть кисти, используют скипидар или любой другой растворитель — достаточно чистый, чтобы полностью испариться, не оставляя жирных пятен или других загрязнителей, способных испортить краску. Сильно разбавлять краску нельзя, так как она может не прилипнуть к предыдущему слою, если в ней не содержится достаточно масла. Минеральные растворители могут способствовать выцветанию краски. В верхних слоях картины для разжижения краски лучше использовать небольшое количество льняного масла.

Растворитель для мытья кистей не выливают, а держат в специальной баночке с двойным дном — второе дно с отверстиями. Пигменты постепенно оседают на дно сквозь отверстия, и растворитель можно использовать снова, не боясь побеспокоить осевшую на дно грязь. Кисти перед мытьём тщательно вытирают тряпкой. После мытья растворителем

кисти моют тёплой водой с шампунем и тщательно вытирают, перед тем как убраться. Хранят кисти обычно ставя вертикально в стакане, головой вверх, чтобы они быстрее высохли и не теряли форму.

Для придания масляным краскам блеска к ним подмешивают специальные лаки и смолы, например даммарную смолу, растворённую во французском терпентине с добавлением сгущённого на солнце льняного масла. Краски могут потрескаться от избытка лака, поэтому лаков и смол не рекомендуется добавлять более десяти процентов от объёма краски.

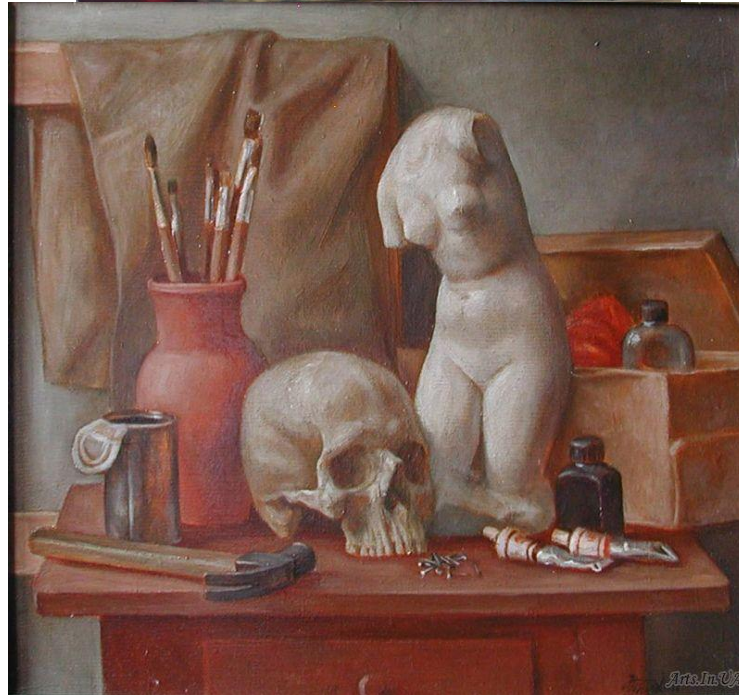
При работе с лаком следует использовать растворитель, способный данный лак полностью растворить. Если растворитель недостаточно сильный, то некоторые компоненты лака могут не раствориться и выпасть в осадок. Если такой лак смешать с краской, то она, скорее всего, потеряет свой блеск. Иногда этот эффект используют для получения более прозрачного, но в то же время более хрупкого лака.

В современные краски также часто добавляют вещества, ускоряющие высыхание, — так называемые сиккативы. Быстро сохнувшие краски очень удобны, но могут потрескаться через несколько лет, когда краска полностью высохнет. Иногда, напротив, используют специальные краски, которые сохнут медленнее; это нашло применение в технике алла прима, подразумевающей выполнение картины за один сеанс.

Картины масляными красками чаще всего пишут, устанавливая холст на мольберте. Мольберты бывают стационарные и переносные. И те, и другие изготавливаются из дерева, металла или пластика. Наиболее популярны деревянные мольберты, поскольку они устойчивее алюминиевых и пластиковых, но в то же время существенно легче стальных.

Законченную полностью высохшую картину часто покрывают лаком, чтобы выровнять тон и защитить картину от разрушения. Один из наиболее популярных лаков — кетоновый. Он легко смывается спиртом в случае повреждения его поверхности.





**Цель:** Разобраться в цветовых и тональных отношениях: передать состояние освещённости **Живописного изображения натурной постановки**. Передать форму, материал.

**Задачи:**

решение формы, объёма **Живописного изображения натурной постановки** в пространственной среде;

закрепление понятий, цветовой насыщенности;

развитие навыков общего видения;

**Норма времени:** 16 часов (по 2 часа на практическое занятие)

**Вопросы для проведения устного опроса:**

### **Раздел 1 Основы учения о цвете**

- 1 Основные свойства цвета.
- 2 Что такое насыщенность цвета?
- 3 Что такое светлота цвета?
- 4 Что такое цветовой тон?
- 5 Что такое спектр?
- 6 Назовите три основных цвета.
- 7 Какие цвета называют ахроматическими, а какие - хроматическими?

### **Раздел 2 Психология восприятия цвета**

- 1 Какие цвета называются холодными, а какие теплыми?
- 2 Что такое локальный цвет?
- 3 В чем разница между оптическим и механическим смешением цвета?
- 4 Что такое лессировка?

### **Раздел 3 Цветовая композиция**

- 1 Что такое композиция? Назовите ее виды.
- 2 Что означает такое понятие как «целостность композиции произведения искусства»?
- 3 При соблюдении каких условий можно считать композицию удачной?
- 4 Что называется композиционным центром и какое значение он имеет в композиции?
- 5 Какие методы работы акварелью вы знаете?
- 6 Какие виды красок вы знаете?
- 7 Что такое «гризайль»?
- 8 Какие средства выразительности в произведениях живописи вы знаете?

### **Раздел 4 Основы живописи и художественной графики**

- 1 Что такое «колорит»?
- 2 Что такое «акцент»?
- 3 Что такое «контраст»?
- 4 Назовите виды контрастов.
- 5 Какие художественные материалы вы знаете?

### **Раздел 5 Живописное и декоративное решение головы человека**

- 1 В чем значение ритма в композиции?
- 2 Какие существуют виды орнаментальных композиций?
- 3 Назовите группы цветовых гармоний?

### **Раздел 6. Живописное решение пейзажа**

- 1 Что такое этюд?
- 2 Как показать плановость в работе?
- 3 Что такое «стилизация»?
- 4 Как передать пространство и глубину?



### **Контрольные вопросы для самостоятельной оценки качества освоения дисциплины.**

1. Роль рисунка в создании живописного произведения.
2. Цвет в природе и в живописи. Основные свойства цвета.
3. Предметный цвет. Цвет, обусловленный воздушной средой.
4. Закономерности построения объемной формы цветом.
5. Природа цвета. Спектр.
6. Основные характеристики цвета.
7. Цветовой тон.
8. Светлота цвета. Раскройте понятие «светлота цвета».
9. Насыщенность цвета. От чего она зависит.
10. Влияние освещения на восприятие цвета. Роль освещения в работе с натуры над живописью.
11. Явление контраста. Контрасты цветовые и тоновые. Контрасты в природе и живописи.
12. Палитра художника и ее изобразительные возможности.
13. Смешение красок. Основные и производные цвета. Составить таблицу.
14. Приемы работы акварельными красками (по сухой основе, по влажной бумаге).
15. Последовательность выполнения длительного задания и кратковременного этюда акварелью.
16. Ахроматические и хроматические цвета.
17. Основные и дополнительные цвета.
18. Теплые и холодные цвета, их взаимодействие и применение в живописи.
19. Гуашь. Особенности работы гуашевыми красками.
20. Цветовая гамма. Цветовая гармония.
21. Колорит – важнейшее качество живописи и средство образного выражения замысла.
22. Целостность живописного изображения.
23. Роль цветовых рефлексов в организации живописного изображения.
24. Передача пространства в живописи. Закономерности цвето-воздушной перспективы.
25. Особенности работы в технике темперной живописи. Лессировки, корпусное письмо.
26. Особенности построения объемной формы головы в живописи.
27. Последовательность работы над живописью живой головы.
28. Вопросы композиции в живописи портрета.

29. Особенности работы над живописью портрета в помещении и на пленэре.
30. Понятие камертона в живописи и его значение для целостного решения живописного изображения.
31. Что такое «грязильная живопись».
32. Раскройте закономерности цветовой перспективы в природе и живописи.
33. Чем достигается целостность живописного изображения.
34. Как соотносятся понятия «цвет в природе» и «цвет в живописи».
35. Расскажите о закономерностях построения объемной формы цветом.

Темы рефератов (докладов, сообщений) по дисциплине  
**Живопись с основами цветоведения**  
по специальности СПО 54.02.01 Дизайн (по отраслям)

### **Темы рефератов:**

1. Различные виды художественных материалов в живописи.
2. Различные виды в живописи.
3. Воздействие цвета на человека.
4. Цвет в дизайне, актуальные тенденции.
5. Различные методики работы акварельными красками
6. Психология восприятия цвета.
7. Различные средства выразительности в произведениях живописи
8. Художники живописцы, работающие в жанрах:
  - пейзаж
  - натюрморт
  - портрет
9. Использование особенностей гуашевой техники в работе над живописным натюрмортом.
10. Использование воздушной перспективы как средства передачи пространственных планов картинной плоскости.
11. Творческие задачи при работе над автопортретом.
12. Особенности декоративной живописи.
10. Коллаж в декоративной живописи.
13. Колорит важнейшее качество живописи и средство образного выражения замысла художника.
14. Примеры живописных работ в декоративной манере на основе изучения творчества современных художников.
15. Мастера живописцы конца 19-20 века.

### **Требования к содержанию и оформлению рефератов:**

Реферат представляет собой краткое изложение в письменном виде или в форме публичного доклада содержания трудов по определенной теме. Это обзор современного состояния научной изученности той или иной проблемы с сопоставлением точек зрения на нее специалистов и собственной оценкой их достоверности и убедительности.

При работе над рефератом следует избегать простого переписывания чужих мыслей: реферат – не конспект одной книги, а самостоятельное изложение проблемы, результат собственных рассуждений на базе почерпнутых из различных источников фактов.



Реферат состоит из:

- титульного листа,
- развернутого плана,
- изложения темы, включающего введение, основную часть и заключение,
- списка использованной литературы,
- приложения, иллюстрации.

Реферат должен быть правильно и аккуратно оформлен, текст без стилистических и грамматических ошибок.

Реферат должен быть представлен в виде компьютерной презентации. Количество текста должно быть минимизировано, а количество иллюстраций не превышать 20-25 слайдов.

Реферат в форме презентации должен иметь такую же структуру, как и письменный вариант (титульный лист, развернутый план, список литературы...).

### **Критерии оценки подготовки реферата и создания материалов-презентаций:**

Написание и защита реферата оценивается по 5- бальной системе.

Минимум – 1 балл; максимум – 5 баллов.

Для зачёта реферата студенту необходимо набрать не менее 3-х баллов.

#### **Критерии оценки (в баллах):**

-соответствие целям и задачам дисциплины, соответствие содержания заявленной теме, отсутствие в тексте отступлений от темы;

- постановка проблемы, корректное изложение смысла основных научных идей, их теоретическое обоснование и объяснение, логичность и последовательность в изложении материала;

- объём исследованной литературы, способность к работе с литературными источниками, Интернет-ресурсами, справочной и энциклопедической литературой;

- умение извлекать информацию, соответствующую поставленной цели и перераспределять информацию;Наличие итогов и выводов по результатам исследования.

- правильность оформления (соответствие стандарту, структурная упорядоченность, ссылки, цитаты, таблицы, соблюдение объёма, шрифтов, интервалов и т.д.);

- устная защита реферата, стилистическая и языковая правильность.

- наличие примеров, иллюстрирующих теоретические положения.

- выражение своего мнения по проблеме.

- эстетичность оформления, его соответствие требованиям;

- работа представлена в срок:

---

1. Дайте определение понятию «спектр». Объясните, как ещё называют спектр и почему. Определите можно ли видеть спектр в природных условиях, приведите примеры. Изобразите спектр на листе бумаги.

2. Дайте определение понятию «спектральные цвета». Выявите каких цветов (оттенков) нет в спектре. Покажите спектральные цвета.

3. Определите, что такое ахроматические и хроматические цвета. Сравните их. Объясните в чём их различие. Покажите ахроматические цвета.

4. Опишите что такое насыщенность цвета. Проанализируйте в чём отличие между

---

- 
- насыщенными и ненасыщенными цветами. Приведите примеры насыщенных цветов.
5. Дайте определение понятию «светлота», как свойство цвета. Приведите примеры разных по светлоте цветов на листе бумаги.
  6. Назовите основные цвета. Определите их отличие от других цветов. Приведите примеры основных цветов.
  7. Назовите тёплые цвета. Определите группу, в которую объединяются эти цвета. Приведите примеры тёплых цветов в сегменте цветового круга.
  8. Назовите холодные цвета. Определите группу, в которую объединяются эти цвета. Приведите примеры холодных цветов в сегменте цветового круга.
  9. Определите, какие цвета называют выступающими. Опишите, как это свойство используется в живописи. Приведите примеры выступающих цветов.
  10. Определите, какие цвета называют отступающими. Опишите, как это свойство используется в живописи. Приведите примеры отступающих цветов.
  11. Перечислите, какие виды перспективы используются в живописи. Выявите в чём их суть. Покажите эффект использования такой перспективы в живописи на листе бумаги.
  12. Определите, какие цвета называют дополнительными. Опишите, как они взаимодействуют с основными цветами. Приведите примеры дополнительных цветов.
  13. Определите, какие цвета называют производными. Объясните, за счёт чего образуются эти цвета. Приведите примеры производных цветов.
  14. Объясните, что такое цветовая гамма. Назовите, какая цветовая гамма может присутствовать в живописной работе. Покажите пример цветовой гаммы.
  15. Объясните, что такое колорит. Определите, в каких случаях может присутствовать колорит в живописной работе. Покажите пример удачного колорита.
  16. Опишите, как цвета воздействуют на человека. Кратко обрисуйте, как их свойства можно использовать в дизайне. Покажите пример воздействия цвета.
  17. Объясните, какие свойства акварели необходимо учитывать в живописи. Приведите пример, какие приёмы лучше использовать в живописи акварелью. Покажите различные акварельные техники (техника лессировки, техника «пуантиль», техника «по-сырому») на листе бумаги.
  18. Объясните, какие свойства гуаши необходимо учитывать в живописи. Приведите пример, какие приёмы лучше использовать в живописи гуашью. Покажите способы работы гуашью на листе бумаги.
  19. Определите, что такое контраст. Назовите, какие бывают виды контрастов. Приведите примеры контрастов.
  20. Дайте определение понятию «родственные цвета». Объясните, как их свойства используются в живописи. Покажите пример родственных цветов.
  21. Дайте определение понятию «контрастные цвета». Объясните, как их свойства используются в живописи. Покажите пример контрастных цветов.
  22. Дайте определение понятию «родственно-контрастные цвета». Объясните, как их свойства используются в живописи. Покажите пример родственно-контрастных цветов.
  23. Определите, что такое монохромная гамма. Опишите, как такие цвета можно использовать в живописной работе. Покажите пример монохромной цветовой гаммы.

### **Инструкция по выполнению**

Внимательно прочитайте задание.

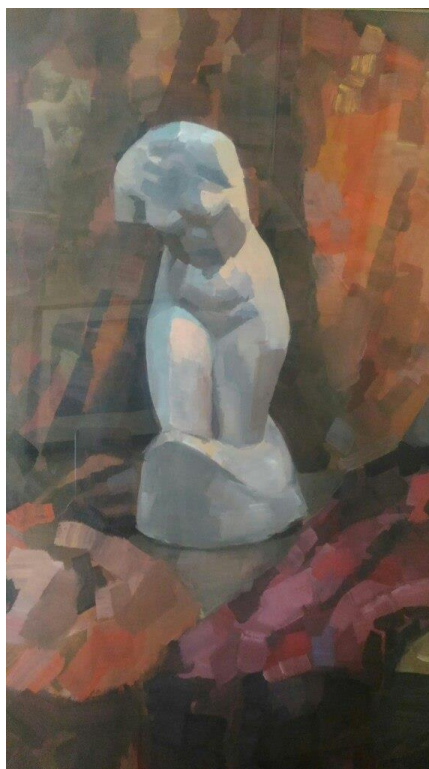
Вы можете воспользоваться таблицами по цветоведению, компьютером.

1. Цветоведение и колористика. Учебное пособие Омеляненко. М.: Планета музыки, 2017 г. - 104 с.
2. Основы цветоведения и колористики: цвет в живописи, архитектуре и дизайне: курс лекций Рац А.П. Москва : МГСУ, 2016. – 130
3. Искусство цвета ИоханнесИттен М.: «Издатель Дмитрий Аронов» 2016 г. - 96 с.
4. Цветоведение. Учебное пособие С. Ломов, С. Аманжолов М.: Владос , 2015.- 144
5. Поморов С. Б., Прохоров С. А., Шадулин А. В. Живопись для дизайнеров и архитекторов. Учебное пособие. — СПб.: Издательство «Лань»;

### **Требования к выполнению экзаменационной работы по живописи**

1. Композиционно выразительно решить этюд в соответствии с выбранной точкой зрения. Цветовыми характеристиками природы.
2. Правильно выбрать формат (вертикальный, горизонтальный) бумажного листа.
3. Выдержать соответствие размеров природы и ее изображения.
4. Увидеть и передать характер, пропорции предметов натюрморта.
5. Передать цветовые характеристики предметов, обусловленные рефлексной взаимосвязью.
6. Решить живописно-пространственные задачи изображения, учитывая явления световой и воздушной перспектив.
7. Показать владение техникой акварельной или гуашевой, масляной или темперной живописи.

### **Пример экзаменационной работы**



### Оформление комплекта тестов (тестовых заданий)

Комплект тестов (тестовых заданий) по дисциплине **Живопись с основами цветоведения**

#### ВАРИАНТ №1

№ п/п	Вопросы	Баллы
1	<b>Выбрать из списка. Какой из этих цветов не является «теплым»:</b> А) желтый; Б) красный; В) оранжевый; Г) синий	
2	<b>Выбрать из списка. Какое из приведенных ниже определений наиболее соответствует понятию «воздушная перспектива»:</b> А) искусство изображать на плоскости трехмерное пространство; Б) изменение величины предметов в зависимости от их удаленности от точки наблюдения; В) изменение цвета предмета в зависимости от его удаления от точки наблюдения; Г) пропорциональное изменение предметов.	
3	<b>Выбрать из списка. Основные цвета это:</b>	

	<p>А) красный, фиолетовый, зеленый;  Б) красный, синий, желтый;  В) желтый, синий, зеленый;  Г) желтый, синий, оранжевый.</p>	
4	<p><b>Продолжить определение. Гармоничное сочетание, взаимосвязь, тональное объединение различных цветов в картине называется:</b>  А) локальным цветом  Б) колоритом  В) контрастом</p>	
5	<p><b>Выбрать из списка. Основной принцип работы над живописным этюдом:</b>  А) от общего к частному;  Б) от холодного к теплomu;  В) от светлого к темному.</p>	
6	<p><b>Выбрать из списка. Какое направление живописи передаёт объем предметов, их положение в пространстве и взаимосвязь с окружающей средой.</b>  А) абстрактное  Б) декоративное  В) реалистическое</p>	
7	<p><b>Выбрать из списка. Каким этапом можно пренебречь при написании краткосрочного этюда.</b>  А) лепка формы цветом  Б) композиционное размещение изображения  В) проработка деталей</p>	
8	<p><b>Выбрать из списка. Вид живописи, в основе которого лежит принцип стилизации:</b>  А) реалистическая  Б) декоративная  В) абстрактная</p>	
9	<p><b>Работа, выполненная с натуры – это...</b>  А) этюд  Б) форэскиз  Г) набросок</p>	
10	<p><b>Выбрать из списка. Собственный цвет предмета без учета внешних влияний – это...</b>  А) полутон  Б) рефлекс  В) локальный цвет</p>	
11	<p><b>Выбрать из списка. Какой этап работы при написании живописного этюда на состояние наиболее важен:</b>  А) проработка деталей  Б) поиск больших цвето-тональных отношений  В) лепка формы цветом</p>	
12	<p><b>Выбрать из списка. С чего начинается работа над станковым живописным произведением:</b>  А) проработка деталей  Б) поиск композиции с учетом выбранного формата  В) построение  Г) поиск основных цвето- тоновых отношений</p>	

13	<p><b>Выбрать из списка. Какой из этих цветов не относится к ахроматической группе:</b></p> <p>А) белый Б) фиолетовый В) серый Г) черный</p>	
14	<p><b>Выбрать из списка. Нанесение одного тонкого красочного слоя на другой называется:</b></p> <p>А) лессировка Б) алла прима В) техника по-сырому</p>	
15	<p><b>Выбрать из списка. Какой из перечисленных ниже цветов не является хроматическим:</b></p> <p>А) красный Б) белый В) синий Г) голубой</p>	
16	<p><b>Что означает термин «локальный цвет»:</b></p> <p>А) тонкий переход одного цветового тона в другой; Б) качество цвета, характеризующее степень выражения цветового тона; В) цвет, характерный для данного предмета (его окраска), не претерпевший никаких изменений.</p>	
17	<p><b>Выбрать из списка. Рефлекс по отношению к освещенной части предмета изображаемой модели всегда:</b></p> <p>А) светлее Б) темнее В) точно такой же</p>	
18	<p><b>Выбрать из списка. Живописная техника, при которой цвет каждой детали изображаемой природы «берётся в полную силу», в один слой, называется:</b></p> <p>А) лессировка Б) по-сырому В) «alaprima»</p>	
19	<p><b>Выбрать правильную последовательность работы над живописным этюдом:</b></p> <p>А) обобщение - композиционное размещение изображения - лепка большой формы – построение - работа над деталями Б) композиционное размещение изображения - лепка большой формы – построение – обобщение В) композиционное размещение изображения – построение - лепка большой формы – детальная проработка формы – обобщение Г) построение - композиционное размещение изображения - лепка большой формы – работа над деталями - обобщение.</p>	
20	<p><b>Выбрать из списка. Какой из перечисленных терминов не является жанром живописи</b></p> <p>А) портрет Б) пейзаж В) лессировка Г) натюрморт</p>	








21	<p><b>Выберите наиболее точное определение насыщенности цвета:</b></p> <p>А) собственный цвет предмета не зависящий от влияния освещения , окружения</p> <p>Б) степень отличия хроматического цвета от серого, равного с ним по светлоте</p> <p>В) степень приближения цветов к белому</p>	
22	<p><b>Любой цвет в окружении более темных светлеет, в окружении более светлых темнеет. Это явление называется...</b></p> <p>А) светлотным контрастом</p> <p>Б) цветовым контрастом</p> <p>В) влиянием воздушной перспективы на изображаемый объект</p>	
23	<p><b>Что такое нюанс:</b></p> <p>А) качество цвета;</p> <p>Б) бесфактурный цвет;</p> <p>В) тонкий переход одного цветового тона в другой.</p>	
24	<p><b>Как называется цветовая гармония, представленная на иллюстрации?</b></p>  <p>А) Одноцветная</p> <p>Б) Монохромная</p> <p>В) Ахроматическая</p> <p>Г) Гармония родственных цветов</p> <p>Д) Комплиментарная гармония</p>	
25	<p><b>В чём заключается последовательный цветовой контраст:</b></p> <p>А) ощущение цвета, возникающее при предварительном воздействии на глаз излучений другого цвета;</p> <p>Б) различия между цветами по яркости, тону, насыщенности, плотности;</p> <p>В) тонкий переход одного цветового тона в другой.</p>	

**ВАРИАНТ №2**

№ п/п	Вопросы	Баллы
1	<p><b>Выбрать из списка. Какой из этих цветов не является «холодным»:</b></p> <p>А) оранжевый;                      Б) зеленый;                      В) фиолетовый;                      Г) синий</p>	
2	<p><b>Что изучает учебная дисциплина «Цветоведение»:</b></p> <p>А) систему компоновки цветов в букет;                      Б) виды цвета и их классификацию по различным признакам,                      В) цветовую гармонию виды красок и их ассортимент в продаже                      Г) состав цветowych пигментов, способы наложения красочных составов на различные поверхности</p>	
3	<p><b>Выбрать из списка. Составные цвета это:</b></p> <p>А) красный, фиолетовый, зеленый;                      Б) красный, синий, желтый;                      В) оранжевый, синий, зеленый;                      Г) зеленый, фиолетовый, оранжевый.</p>	
4	<p><b>Продолжить определение. Мера различия цветов по их яркости и цветовому тону в картине называется:</b></p> <p>А) локальным цветом                      Б) колоритом                      В) цветовым контрастом</p>	
5	<p><b>Выбрать из списка. Цвета, не содержащие примесей и имеющие первостепенное значение в спектре, называются</b></p> <p>А) производными                      Б) основными                      В) ахроматическими                      Г) дополнительными</p>	
6	<p><b>Выбрать из списка. Какое направление живописи не обязательно передаёт объем предметов, их положение в пространстве и взаимосвязь с окружающей средой.</b></p> <p>А) абстрактное                      Б) декоративное                      В) реалистическое</p>	
7	<p><b>Выбрать из списка. В чём заключается одновременный цветовой контраст:</b></p> <p>А) ощущение цвета, возникающее при предварительном воздействии на глаз излучений другого цвета;                      Б) ощущение цвета, возникающее при наблюдении цветового пятна на фоне;                      В) качество цвета, характеризующее степень выражения цветового</p>	

	тона.	
8	<b>Как называется семейство цветов по преобладанию в них одного цветового оттенка:</b> А) сближенные (родственные) цвета Б) родственно-контрастные цвета В) контрастные цвета	
9	<b>Продолжить определение Работа, выполненная по представлению, отражающая поиски наилучшего воплощения творческого замысла. – это...</b> А) эскиз Б) набросок В) этюд	
10	<b>Контрастные цвета</b> А) высветляют друг друга Б) затемняют друг друга В) усиливают друг друга Г) сливаются друг с другом	
11	<b>Иррадиация – это...? Выберите верный ответ</b> А) Кажущееся изменение цвета Б) Кажущееся изменение площади цветового пятна В) Изменение цвета при изменении цвета освещения Д) Кажущееся изменение формы при различном освещении	
12	<b>Выбрать из списка. Какая типология цветов определяет их объемно-пространственные качества</b> А) родственные, взаимно-дополнительные, контрастные цвета Б) выступающие и отступающие цвета В) фактурные (поверхностные) и безфактурные цвета Г) хроматические и ахроматические	
13	<b>Выбрать из списка. Какая классификация цветов характеризует наличие цветового оттенка или полное его отсутствие</b> А) хроматические и ахроматические цвета Б) основные и производные цвета В) холодные и теплые цвета Г) родственные и контрастные цвета	
14	<b>Выбрать из списка. Прием нанесения красочного слоя полусухой кистью в растирку:</b> А) лессировка Б) алла прима В) корпусное плотное письмо Г) «драный» сухой мазок	
15	<b>Выбрать из списка. Какой из перечисленных ниже цветов не является хроматическим:</b> А) красный Б) черный В) синий Г) серый	
16	<b>Что означает термин «локальный цвет»:</b> А) тонкий переход одного цветового тона в другой; Б) качество цвета, характеризующее степень выражения цветового тона;	

	В) цвет, характерный для данного предмета (его окраска), не претерпевший никаких изменений.	
17	<b>Выбрать из списка. Что такое пространственный цвет:</b> А) закономерное сочетание цветов на плоскости; Б) сочетание цветовых пятен на плоскости; В) бесфактурный цвет, характеризующий предметно-пространственные ситуации.	
18	<b>Выбрать из списка. Что понимают под термином «цветовая адаптация»:</b> А) процесс приспособления глаза к цветному свету; Б) изменение площади цветового пятна; В) воздействие на глаз другого цвета.	
19	<b>Что имеют в виду, когда говорят о цветовой насыщенности:</b> А) качество цвета, характеризующее степень выражения цветового тона; Б) различия между цветами по яркости, тону, насыщенности, плотности; В) цвет, воспринимаемый в единстве с фактурой предмета.	
20	<b>Выбрать из списка. Перечислите цвета, наиболее способные зрительно «отдаляться»</b> А) оранжевый, белый Б) голубой, сине - зеленый, В) серый, черный	
21	<b>Выберите наиболее точное определение колорита:</b> А) система цветовых сочетаний в произведении изобразительного искусства, построенная на созвучии красок Б) (лат. Colo — краска, цвет) — система цветовых тонов, их сочетаний и взаимоотношений в произведении искусства, в которой различные краски, влияя друг на друга, подчиняются определенному цветовому строю, выражающему художественный смысл и содержание картины В) Гармоничное сочетание цветового и тонального строя в любом произведении искусства В) Важнейший элемент художественной формы, служащий раскрытию образного содержания произведений искусства	
22	<b>Что такое поверхностный цвет предмета:</b> А) цвет, характеризующий предметно-пространственные ситуации; Б) цвет, воспринимаемый в единстве с фактурой предмета; как правило, это почти всегда цвет переднего плана; В) качество цвета, позволяющее дать ему название.	
23	<b>Что такое рефлекс:</b> А) падающий свет, когда на этот предмет падает отсвет от окружающих объектов Б) собственный цвет предмета В) отраженный цвет и свет на предмете, возникающий, когда на этот предмет падает отсвет от окружающих объектов	
24	<b>Выберите из списка основные символические значения красного цвета</b>	

	<p>А) цвет, характеризующий напряжение сил, концентрацию энергии, огонь</p> <p>Б) цвет, воспринимаемый как любовь, борьба,, кровь</p> <p>В) спокойствие, релакс, мечты, любовь</p>	
25	<p>Выбрать соответствие:</p> <p>а  в - третичные цвета</p> <p>б  а - первичные цвета</p> <p>в  г - хроматический ряд</p> <p>г  д - ахроматический ряд</p> <p>д  б - вторичные цвета</p>	

В качестве дополнительного задания студентам предложено выполнить анализ цветового строя живописного произведения.

Студентам необходимо описать:

- общий колорит, определить основные характеристики использованных цветов.
- Определить и описать специфику использования несобственных качеств цвета.
- Определить и описать цветовую гармонию и способ ее создания.

Возможно воспользоваться цветовым кругом.

## КЛЮЧ К ТЕСТУ

### ВАРИАНТ 1

№ п/п	Верные ответы
1	Г
2	В
3	Б
4	Б
5	А
6	В
7	В
8	Б
9	А
10	В
11	Б
12	Б
13	Б
14	А
15	Б
16	В
17	Б
18	В
19	В
20	В
21	Б
22	А
23	В
24	Г
25	А

### ВАРИАНТ 2

№ п/п	Верные ответы
1	А
2	Б
3	Г
4	В
5	Б
6	А,Б
7	Б
8	А
9	А
10	В
11	Б
12	Б
13	А
14	Г
15	Б,Г
16	В
17	В
18	А
19	А
20	Б
21	Б
22	В
23	В
24	Б
25	А-а Б-б В-в Г-г Д-д