




МИНОБНАУКИ РОССИИ

Федеральное государственное бюджетное образовательное учреждение  
высшего образования  
«Владивостокский государственный университет экономики и сервиса»

УТВЕРЖДАЮ  
Зам. директора по УР  
 О.А. Улитина О.А.  
2020 г.

## **РАБОЧАЯ ПРОГРАММА УЧЕБНОЙ ДИСЦИПЛИНЫ**

**ОП.6 ОСНОВЫ ПЛАСТИЧЕСКОЙ АНАТОМИИ**

29.01.04 Художник по костюму

Базовый уровень подготовки

Очная форма обучения

Усурийск 2020

Рабочая программа учебной дисциплины ОП.6 Основы пластической анатомии разработана на основе Федерального государственного образовательного стандарта по профессии среднего профессионального образования программы подготовки специалистов среднего звена (УСО) 29.01.04 Художник по костюму, утвержденного приказом Министерства образования и науки Р.Ф. от 02 августа 2013 г. № 762.

Разработана:

Рымарчук А.П., преподаватель филиала ФГБОУ ВО «ВГУЭС» в г. Уссурийске

Рассмотрена на заседании ЦМК Профессиональных дисциплин

Протокол № 7 от «16» 04 2020 г.

Председатель ЦМК Жила О.В. Жила О.В.

## Содержание

1	Общие сведения	4
2	Структура и содержание учебной дисциплины	6
3	Условия реализации программы дисциплины	10
4	Контроль и оценка результатов освоения учебной дисциплины	12

# 1. ОБЩИЕ СВЕДЕНИЯ ОСНОВЫ ПЛАСТИЧЕСКОЙ АНАТОМИИ

## 1.1. Место учебной дисциплины в структуре ППКРС

Учебная дисциплина « Основы пластической анатомии» принадлежит к циклу общепрофессиональных дисциплин.

## 1.2. Требования к результатам освоения учебной дисциплины

### Базовая часть

С целью реализации требований работодателей и ориентации профессиональной подготовки под конкретное рабочее место, обучающийся в рамках овладения указанным видом профессиональной деятельности должен:

- уметь:

- 1) выполнять изображение фигуры человека (при выполнении рисунков, проектировании костюма);
- 2) демонстрировать (на моделях) примеры изменения внешней пластики формы на основе анатомических элементов;

- знать:

- 1) понятия пластической анатомии;
- 2) сведения из истории пластической анатомии

### Вариативная часть – не предусмотрено

Содержание дисциплины должно быть ориентировано на подготовку студентов к освоению профессиональных модулей ППКРС по профессии 29.01.04 Художник по костюму и овладению профессиональными компетенциями (ПК)

ПК 1.1. Использовать сведения из истории костюма, а также элементы исторического костюма при разработке эскизов моделей.

ПК 1.2. Разрабатывать художественные и рабочие эскизы, передавать в эскизе художественные достоинства модели.

ПК 1.3. Владеть основами изобразительной грамоты, приемами и техникой рисунка и живописи.

ПК 1.4. Решать композицию графических рисунков. Выполнять наброски, зарисовки графических вариантов костюма.

ПК 2.1. Разрабатывать конструкции изделий одежды в соответствии с моделью, выполненной в эскизе.

ПК 2.2. Выполнять процесс конструирования одежды с учетом способов конструирования.

ПК 2.3. Выполнять процесс моделирования одежды с учетом правил композиции.

ПК 2.4. Изготавливать комплект шаблонов (лекал) для раскроя изделий в соответствии с эскизом модели.

ПК 3.1. Определять свойства и качество материалов для изделий одежды.

ПК 3.2. Выбирать материалы для изделий одежды с учетом соответствия особенностей модели и свойств материала.

ПК 3.3. Применять поузловую технологическую обработку изделий.

ПК 3.4. Применять современные методы и приемы при обработке изделий одежды.

ПК 3.5. Применять по назначению современные виды оборудования, специальных устройств, приспособлений, средств малой механизации при выполнении технологических операций.

ПК 3.6. Контролировать качество обработки деталей, узлов, готового изделия.

В процессе освоения дисциплины у студентов должны формировать общие компетенции (ОК):

ОК 1. Понимать сущность и социальную значимость будущей профессии, проявлять к ней устойчивый интерес.

ОК 2. Организовывать собственную деятельность, исходя из цели и способов ее достижения, определенных руководителем.

ОК 3. Анализировать рабочую ситуацию, осуществлять текущий и итоговый контроль, оценку и коррекцию собственной деятельности, нести ответственность за результаты своей работы.

ОК 4. Осуществлять поиск информации, необходимой для эффективного выполнения профессиональных задач.

ОК 5. Использовать информационно-коммуникационные технологии в профессиональной деятельности.

ОК 6. Работать в команде, эффективно общаться с коллегами, руководством, клиентами.

ОК 7. Исполнять воинскую обязанность, в том числе с применением полученных профессиональных знаний (для юношей) <\*>.

### 1.3. Объем учебной дисциплины и виды учебной работы

Вид учебной работы	Объем часов
<b>Максимальная учебная нагрузка (всего)</b>	48
<b>Обязательная аудиторная учебная нагрузка (всего)</b>	34
в том числе:	
лабораторные работы	не предусмотрено
практические занятия	6
контрольные работы	не предусмотрено
<b>Самостоятельная работа обучающегося (всего)</b>	14
в том числе:	
курсовая работа (проект)	не предусмотрено
другие виды самостоятельной работы	14
Итоговая аттестация в форме	<i>Дифференцированный зачет</i>

## 2. СТРУКТУРА И СОДЕРЖАНИЕ УЧЕБНОЙ ДИСЦИПЛИНЫ ОСНОВЫ ПЛАСТИЧЕСКОЙ АНАТОМИИ

### 2.1. Тематический план и содержание

Наименование разделов и тем	Содержание учебного материала, лабораторные и практические работы, самостоятельная работа обучающихся	Объем часов	Уровень освоения
Введение. Общие сведения о предмете	Содержание учебного материала	2	2
	1   Предмет и задачи пластической анатомии. Основные понятия и определения. История развития знаний об анатомии		
	Лабораторные работы	не предусмотрено	
	Практические занятия	не предусмотрено	
	Контрольные работы	не предусмотрено	
	Самостоятельная работа обучающихся	не предусмотрено	
Раздел 1. Основы пластической анатомии человека (в том числе практические работы)	Практическая работа № 1,2,3	20/6(8)	
Тема 1.1 Скелет человека		20/6(8)	2
1.1.1 Виды суставов	Содержание учебного материала	2	
	1   Определение понятия «сустав». Виды суставов и их функции		
	Лабораторные работы	не предусмотрено	
	Практические занятия	не предусмотрено	
	Контрольные работы	не предусмотрено	
	Самостоятельная работа обучающихся: Зарисовать схемы различных сочленений костей	1	
1.1.2 Позвоночный столб	Содержание учебного материала	2	2
	1   Определение понятия «позвоночный столб». Состав позвоночника. Схема позвонка. Лордоз, кифоз, сколиоз		
	Лабораторные работы	не предусмотрено	
	Практическое занятие № 1Выполнение рисунка позвоночного столба, грудной клетки и таза	2	
	Контрольные работы	не предусмотрено	
	Самостоятельная работа обучающихся: <b>Выполнить схему позвоночного</b>	1	

	столба		
1.1.3. Пластика черепа	Содержание учебного материала	2	2
	1   Определение понятия «черепа». Состав костей черепа. Пластика черепа. Возрастные особенности и изменения черепа. Строение лицевого черепа. Лицевой угол. Главные точки измерения черепа. Морфология черепа. Пластическая анатомия скелета шеи		
	Лабораторные работы	не предусмотрено	
	Практическое занятие №2 Изображение черепа: анфас, профиль, сзади	2	
	Контрольные работы	не предусмотрено	
	Самостоятельная работа обучающихся: <b>Зарисовать обобщенную конструктивную форму черепа</b>	1	
1.1.4. Строение верхних и нижних конечностей	Содержание учебного материала	2	2
	1   Понятия «скелет верхних конечностей», «скелет нижних конечностей». Строение нижней конечности. Кости тазового пояса. Пластика таза и половые особенности. Строение скелета верхней конечности. Кости плечевого пояса. Скелет свободной верхней конечности		
	Лабораторные работы	не предусмотрено	
	Практическое занятие № 3 Выполнение рисунка костей верхних и нижних конечностей	2	
	Контрольные работы	не предусмотрено	
	Самостоятельная работа обучающихся: <b>Составить конспект на тему «Функции скелета верхних и нижних конечностей»</b>	1	
1.1.5. Строение кисти и стопы	Содержание учебного материала	2	2
	1   Скелет кисти. Скелет стопы. Строение костей стопы		
	Лабораторные работы	не предусмотрено	
	Контрольные работы	не предусмотрено	
	Самостоятельная работа обучающихся: <b>Зарисовать кости стопы ноги</b>	1	
1.1.6. Строение плечевого пояса	Содержание учебного материала	2	2
	1   Строение плечевого пояса. Строение кисти руки		
	Лабораторные работы	не предусмотрено	

	Практические занятия	не предусмотрено	
	Контрольные работы	не предусмотрено	
	Самостоятельная работа обучающихся: <b>Выполнить схему крепления ключицы к лопатке</b>	1	
1.1.7. Движение и пластика верхних и нижних конечностей	Содержание учебного материала	2	2
	1   Строение суставов. Функции суставов		
	Лабораторные работы	не предусмотрено	
	Практические занятия	не предусмотрено	
	Самостоятельная работа обучающихся: Написать реферат на тему «Анатомия костей верхних и нижних конечностей»	2	
<b>Раздел 2 Пластическая анатомия мышц человеческого тела</b>		<b>12/0 (6)</b>	
2.1 Пластическая анатомия мышц туловища	Содержание учебного материала	2	2
	1   Миология: основные понятия и определения. Общее понятие о мышцах. Строение мышц. Виды, формы, функции мышц. Работа мышц. Движение и пластика мышц туловища		
	Лабораторные работы	не предусмотрено	
	Практические занятия	не предусмотрено	
	Контрольные работы	не предусмотрено	
	Самостоятельная работа обучающихся: <b>Зарисовать схему поворота туловища относительно таза</b>	1	
2.2 Пластическая анатомия мышц головы и шеи	Содержание учебного материала	2	2
	1   Виды мышц головы и шеи. Работа мышц головы и шеи		
	Лабораторные работы	не предусмотрено	
	Контрольные работы	не предусмотрено	
	Самостоятельная работа обучающихся: <b>Зарисовать схему мимических мышц лица</b>	1	
2.3 Пластическая анатомия мышц верхних конечностей	Содержание учебного материала	2	2
	1   Виды мышц рук. Мышцы плечевого пояса. Функции мышц плечевого пояса. Мышцы плеча. Работа мышц рук. Функции мышц плеча.		



	Мышцы верхних конечностей: кисть. Мышцы кисти. Тыльные мышцы кисти. Ладонные мышцы кисти. Функции мышц кисти		
	Лабораторные работы	не предусмотрено	
	Практические занятия	не предусмотрено	
	Самостоятельная работа обучающихся: <b>Зарисовать схему напряжения мышц верхних конечностей</b>	1	
	Самостоятельная работа обучающихся: <b>Зарисовать схему расслабления мышц верхних конечностей</b>	1	
2.4 Пластическая анатомия мышц нижних конечностей	Содержание учебного материала	2	2
	1   Виды мышц таза и ног. Работа мышц таза и ног. Мышцы стопы		
	Лабораторные работы	не предусмотрено	
	Контрольные работы	не предусмотрено	
	Самостоятельная работа обучающихся: <b>Зарисовать схему напряжения мышц нижних конечностей. Зарисовать схему расслабления мышц нижних конечностей</b>	1	
2.5 Центр тяжести и равновесия в фигуре человека	Содержание учебного материала	2	2
	1   Определение понятия «асимметрия». Построение фигуры. Определение понятия «центр тяжести». Постоянные анатомические пропорции. Конструкция фигуры, основные движения		
	Лабораторные работы	не предусмотрено	
	Контрольные работы	не предусмотрено	
	Самостоятельная работа обучающихся: <b>Выполнить рисунок головы, с использованием пропорциональных схем. Зарисовать примеры различных движений-статистических и динамических</b>	1	
<b>Дифференцированный зачет</b>		<b>2</b>	2,3
Примерная тематика курсовой работы (проекта)		не предусмотрено	
Самостоятельная работа обучающихся над курсовой работой (проектом)		не предусмотрено	
<b>Всего:</b>		<b>96</b>	

### **3. УСЛОВИЯ РЕАЛИЗАЦИИ УЧЕБНОЙ ДИСЦИПЛИНЫ**

#### **3.1. Требования к минимальному материально-техническому обеспечению**

Реализация программы учебной дисциплины требует наличия учебного кабинета-Пластической анатомии; мастерских – не предусмотрено; лабораторий – не предусмотрено.

Оборудование учебного кабинета и технические средства обучения:

количество посадочных мест - 20, стол для преподавателя 1 шт., стул для преподавателя 1 шт., доска меловая, мольберты – 20 шт., мебельные стенки для хранения наглядных пособий, подиумы для натуральных постановок, наглядный материал (натурный фонд из предметов быта для натюрмортов, гипсовые пособия – геометрические тела, вазы, розетки), гипсовые слепки, скелет человека пластмассовый, дидактические пособия

Оборудование мастерской и рабочих мест мастерской – не предусмотрено

Оборудование лаборатории и рабочих мест лаборатории – не предусмотрено

#### **3.2. Информационное обеспечение обучения**

##### **Основная литература**

1. Лысенков Н.К., Карузин П.И. Пластическая анатомия: учебник для среднего профессионального образования/ Н.К. Лысенков, П.И. Карузин.-Москва: Издательство Юрайт, 2019.- (Профессиональное образование).-Текст: электронный//ЭБС Юрайт [сайт].—URL: <https://biblio-online.ru/viewer/plasticheskaya-anatomiya-442027#page/1>
2. Рабинович М.Ц. Пластическая анатомия человека, четвероногих животных и птиц: учебник для среднего профессионального образования/М.Ц. Рабинович.- Москва: Издательство Юрайт, 2019.- (Профессиональное образование).-Текст: электронный//ЭБС Юрайт [сайт].—URL: <https://biblio-online.ru/viewer/plasticheskaya-anatomiya-cheloveka-chetveronogih-zhivotnyh-i-ptic-434229#page/1>

##### **Дополнительная литература**

1. Лойко Г.В., Приймова М.Ю. Пластическая анатомия: /Г.В. Лойко, М.Ю. Приймова. – Минск: РИПО, 2017.–220с.:–Режим доступа: по подписке.–URL: <http://biblioclub.ru/index.php?page=book&id=487927>
2. Осинкин Л.Н., Матвеев О.Е. Альбом по пластической анатомии человека/Л.Н. Осинкин, О.Е. Матвеева; Министерство образования и науки Российской Федерации, «Уральский государственный архитектурно-художественный университет» (УрГАХУ). – 3-е изд., доп. и перераб. – Екатеринбург: Архитектон, 2016. – 65 с.: ил. – Режим доступа: по подписке. – URL: <http://biblioclub.ru/index.php?page=book&id=455465>
3. Кулиева, Е.А. Основы пластической анатомии и санитарии: /Е.А. Кулиева. – Минск: РИПО, 2016. – 280 с.: ил. – Режим доступа: по подписке. – URL: <http://biblioclub.ru/index.php?page=book&id=463628>

#### 4. КОНТРОЛЬ И ОЦЕНКА РЕЗУЛЬТАТОВ ОСВОЕНИЯ УЧЕБНОЙ ДИСЦИПЛИНЫ

Контроль и оценка результатов освоения учебной дисциплины осуществляется преподавателем в процессе проведения практических занятий и лабораторных работ, тестирования, а также выполнения обучающимися индивидуальных заданий, проектов, исследований.

<b>Результаты обучения (освоенные умения, знания)</b>	<b>Формы и методы контроля и оценки результатов обучения</b>
<b>Умения:</b> выполнять изображение фигуры человека (при выполнении рисунков, проектировании костюма);	практическая работа, самостоятельная работа студента
демонстрировать (на моделях) примеры изменения внешней пластики формы на основе анатомических элементов;	практическая работа, самостоятельная работа студента
<b>Знания:</b> понятия пластической анатомии;	практическая работа, домашнее задание
сведения из истории пластической анатомии	практическая работа, домашнее задание

Приложение  
к рабочей программе дисциплины  
«Основы пластической анатомии»

МИНИСТЕРСТВО ОБРАЗОВАНИЯ И НАУКИ РОССИЙСКОЙ ФЕДЕРАЦИИ

ВЛАДИВОСТОКСКИЙ ГОСУДАРСТВЕННЫЙ УНИВЕРСИТЕТ

ЭКОНОМИКИ И СЕРВИСА

Филиал ФГБОУ ВО «ВГУЭС» в г. Уссурийске

## **ОСНОВЫ ПЛАСТИЧЕСКОЙ АНАТОМИИ**

Фонд оценочных средств для проведения промежуточной аттестации обучающихся

по профессии  
29.01.04 Художник по костюму

Уссурийск 2020

Фонд оценочных средств для проведения промежуточной аттестации обучающихся по дисциплине ОП.6 «Основы пластической анатомии» разработан в соответствии с требованиями ФГОС СПО по профессии 29.01.04 Художник по костюму.

Составитель:

Рымарчук Александр Петрович

Утверждена на заседании цикловой методической комиссии Профессиональных дисциплин  
16 04 от 2020 г., протокол № 1

Председатель цикловой методической комиссии



подпись

Жила О.В.

фамилия, инициалы

«16» 04 2020 г.

## 1 ПЕРЕЧЕНЬ ФОРМИРУЕМЫХ КОМПЕТЕНЦИЙ

№ п/п	Код компетенции	Формулировка компетенции	Номер этапа (1–8)
1.	ОК 1.	Понимать сущность и социальную значимость будущей профессии, проявлять к ней устойчивый интерес.	3
2.	ОК 2.	Организовывать собственную деятельность, исходя из цели и способов ее достижения, определенных руководителем.	3
3.	ОК 3.	Анализировать рабочую ситуацию, осуществлять текущий и итоговый контроль, оценку и коррекцию собственной деятельности, нести ответственность за результаты своей работы.	3
4.	ОК 4.	Осуществлять поиск информации, необходимой для эффективного выполнения профессиональных задач.	3
5.	ОК5	Использовать информационно-коммуникационные технологии в профессиональной деятельности.	3
6.	ОК 6.	Работать в команде, эффективно общаться с коллегами, руководством, клиентами.	3
7.	ОК 7.	Исполнять воинскую обязанность, в том числе с применением полученных профессиональных знаний (для юношей).	3

## 2 ОПИСАНИЕ ПРОЦЕДУРЫ ОЦЕНИВАНИЯ

Промежуточная аттестация по дисциплине «Основы пластической анатомии» включает в себя теоретические задания, позволяющие оценить уровень усвоения обучающимися знаний, и практические задания, выявляющие степень сформированности умений студентов (см. раздел 5).

Усвоенные знания и освоенные умения проверяются при помощи тестирования, устного опроса, вопросов для собеседования, умения проверяются в ходе выполнения практических работ, выполнения дифференцированных заданий, участия в коммуникативных практикумах.

Объем и качество освоения обучающимися дисциплины, уровень сформированности дисциплинарных компетенций оцениваются по результатам текущих и промежуточной аттестаций.

### **Формы и методы текущего контроля:**

- устный опрос,
- оценка решения ситуационных задач,

Дополнительно (по усмотрению преподавателя):

- оценка результата выполнения практических работ,
- письменный опрос, тестовые задания, аудиторная контрольная или проверочная самостоятельная работа,
- выполнение практических или лабораторных работ и аудиторных самостоятельных (теоретических) работ; выполнение ситуационных заданий;
- выполнение внеаудиторных реферативных или исследовательских заданий, докладов, выступлений.

**Устный опрос** – контроль, проводимый после изучения материала по одному или нескольким темам (разделам) дисциплины в виде ответов на вопросы и обсуждения ситуаций.

**Решение ситуационных задач** направлено на применение полученных знаний в практико-ориентированных ситуациях, максимально приближенных к будущей профессиональной деятельности. Оценка решения ситуационных задач – форма контроля полученных знаний, умений и сформированности компетенций.

Оценка результата выполнения **практических работ** – форма контроля направлена на поэтапный анализ формирования практических навыков и компетенций студента. Выполнение практических работ носит обучающий характер. При выполнении практических работ при наличии трудностей и (или) ошибок у обучающегося преподаватель проводит корректирующее объяснение и показ образцов выполнения заданий.

**Опрос** – контроль, предусматривающий одновременное использование устной и письменной форм оценки знаний по одной или нескольким темам;

или групповым домашним заданиям с целью проверки правильности их выполнения, умения обобщать пройденный материал и публично его представлять, прослеживать логическую связь между темами курса.

**Письменный контроль** – контроль, предполагающий работу с поставленными вопросами, решением задач, анализом ситуаций, выполнением практических заданий по отдельным темам (разделам) курса;

**Тесты** – система стандартизированных заданий, позволяющая автоматизировать процедуру измерения уровня знаний и умений обучающегося, полученные знания для решения задач определенного типа по теме или разделу.

При проведении **письменного опроса или тестирования** обучающийся получает задание и выполняет его письменно или с использованием компьютера (при компьютерном тестировании). Время выполнения задания (как правило) – 45 минут.

После выполнения практической работы её результаты оформляются в соответствии с установленными требованиями. Аудиторная самостоятельная (теоретическая) работа проводится после выполнения практической или лабораторной работы по изученной теме и направлена на объяснение теоретических положений, использованных при выполнении практической или лабораторной работы. Задания выполняются студентом в строгой последовательности без консультации со стороны преподавателя. Возможно проведение групповой работы обучающихся.

**Реферативное задание** является формой самостоятельной работы студентов. Реферат выполняется в соответствии с методическими рекомендациями по его выполнению, оформляется в бумажном варианте в соответствии с установленными требованиями и может сопровождаться электронной презентацией. Защита реферата проводится в устной форме в рамках теоретических занятий.

Выполнение **исследовательского задания**, результатом которого выступает разработка электронной презентации, является формой самостоятельной работы студентов. Электронная презентация разрабатывается студентами индивидуально или группой студентов (2-3 чел.) в соответствии с методическими рекомендациями по ее подготовке. Защита презентации проводится в устной форме в рамках теоретических занятий. При подготовке выступления по презентации можно руководствоваться рекомендациями к подготовке устного сообщения.

**Доклад, сообщение** – продукт самостоятельной работы студента, представляющий собой публичное выступление по представлению полученных результатов решения определенной учебно-практической, учебно-исследовательской и научной темы.

При проведении текущего контроля успеваемости студентов используются следующие критерии оценок:

1) Критерии оценки выполнения устного опроса, контрольной работы, тестовых заданий, аудиторной самостоятельной работы:

Процент результативности	Оценка уровня подготовки	
	балл (отметка)	вербальный аналог
90 ÷ 100	5	отлично
80 ÷ 89	4	хорошо
70 ÷ 79	3	удовлетворительно
менее 70	2	неудовлетворительно



### 3 ЗАДАНИЯ ДЛЯ ПРОВЕДЕНИЯ ТЕКУЩЕГО КОНТРОЛЯ

#### 3.1 Входной контроль

Не предусмотрен

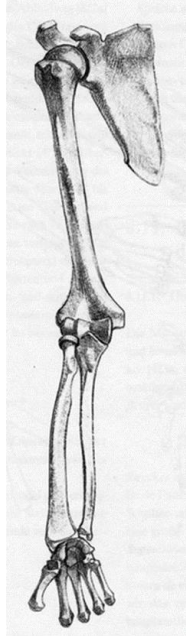
#### Комплект тестовых заданий

#### ВАРИАНТ №1

№ п/п	Вопросы	Ответ
1	<p><b>Выбрать из списка. В пластической анатомии основное внимание уделяется структурам, которые (найди неверный ответ):</b></p> <ul style="list-style-type: none"><li>a) определяют внешние, видимые формы тела;</li><li>b) определяют подробности строения внутренних органов и систем;</li><li>c) определяют пропорции или соотношения частей тела между собою;</li><li>d) определяют ракурсы и перспективу, возрастные, половые, расовые особенности;</li><li>e) определяют выражение эмоций посредством мимики.</li></ul>	
2	<p><b>Выбрать из списка. Череп делится на два отдела:</b></p> <ul style="list-style-type: none"><li>a) мозговой и лицевой;</li><li>b) головной и мозговой;</li><li>c) передний и задний;</li><li>d) лицевой и головной</li></ul>	
3	<p><b>Выбрать из списка. Лицевой череп имеет в себе ряд полостей для помещения некоторых органов чувств и начальных частей пищеварительных и дыхательных органов это (найди неверный ответ):</b></p> <ul style="list-style-type: none"><li>a) носовое (грушевидное) отверстие;</li><li>b) глазницы;</li><li>c) ротовое отверстие;</li><li>d) ушное отверстие</li></ul>	
4	<p><b>Мозговой череп служитместилищем для головного мозга и образован восемью костями, которые, соединяясь неподвижно между собой, окружают черепную полость, заключающую в себе головной мозг (найди кости, которые не участвуют в образовании мозгового черепа):</b></p> <ul style="list-style-type: none"><li>a) затылочной костью;</li><li>b) теменными костями (парные);</li><li>c) височными костями (парные);</li><li>d) клиновидной костью;</li><li>e) решетчатой костью;</li><li>f) лобной костью;</li></ul>	


	g) надбровными дугами	
5	<p><b>Выбрать из списка. Скелет свободной верхней конечности делится на:</b></p> <p>a) 5 частей; b) 7 частей; c) 3 части.</p>	
6	<p><b>Выбрать из списка. Мышцы покрывают скелет снаружи и соединяясь с входящими в его состав костями, являются:</b></p> <p>a) активными органами движения; b) пассивными органами движения.</p>	
7	<p><b>По виду спереди, сзади и сбоку выделите горизонтальными линиями отделы позвоночника, обозначь их цифрами от 1 до 5. Подпиши название каждого отдела.</b></p> 	
8	<p><b>Выбрать из списка. Как называются изгибы позвоночника, направленные назад?</b></p> <p>a) Кифозы b) Лордозы</p>	
9	<p><b>Что изучает пластическая анатомия? (найди неверный ответ)</b></p> <p>a) строение человеческого тела; b) наружные формы тела, рассматривая их как в состоянии покоя, так и во время движения; c) пропорции или соотношении частей тела между собою; d) видоизменение форм тела в зависимости от пола и возраста; e) внутренние органы.</p>	

10	<p><b>Выбрать из списка. Какие кости скелета, соединяясь вместе, служат вместилищами для внутренних органов? (найди неверный ответ)</b></p> <p>a) Позвоночник; b) Кости таза; c) Кости черепа; d) Грудная клетка</p>	
11	<p><b>Выбрать из списка. Широкие кости имеют наибольшее протяжение по двум направлениям: в длину и ширину, тогда как толщина их незначительна. Они служат для ограничения:</b></p> <p>a) Полостей; b) Конечностей; c) Суставов</p>	
12	<p><b>Выбрать из списка. Какие системы организма оказывают существенное влияние на размеры и внешнюю форму тела человека?</b></p> <p>a) Дыхательная и мышечная системы; b) Костная и кровеносная системы; c) Костная и мышечная системы</p>	
13	<p><b>Выбрать из списка. Найди правильное определение:</b></p> <p>a) Форму тела человека формирует костный скелет, мышцы и внутренние органы; b) Форму тела человека формирует костный скелет, мышцы и подкожно жировой слой; c) Форму тела человека формирует костный скелет, мышцы и суставы</p>	
14	<p><b>Что включает в себя скелет туловища? (исключи неверные ответы)</b></p> <p>a) Позвоночный столб b) Грудную клетку c) Плечевой пояс d) Кости таза</p>	
15	<p><b>Выбрать из списка. Сколько произвольных мышц насчитывается в организме человека?</b></p> <p>a) Около 450 b) Около 600 c) Около 800</p>	
16	<p><b>Какая часть скелета представлена на рисунке?</b></p>	

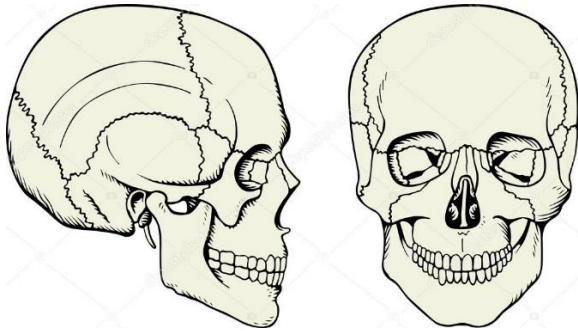
		
17	<p>Подпишите все кости которые изображены на рисунке.</p> <p><b>Выбрать из списка. Для пластической анатомии важны (найди не верный ответ):</b></p> <ul style="list-style-type: none"> <li>a) динамические изменения рельефа фигуры в различных позах, при напряжениях и расслаблениях мышц, связок;</li> <li>b) изменения рельефа фигуры при сдавливании и под действием тяжести;</li> <li>c) подробности строения внутренних органов и систем;</li> <li>d) исследования биомеханики, возможные равновесия, движения тела и его частей</li> </ul>	
18	<p><b>Выбрать из списка. Лопатки прилегают к задней стороне ребер от:</b></p> <ul style="list-style-type: none"> <li>a) 3-го до 8-го ребра;</li> <li>b) 2-го до 7-го ребра;</li> <li>c) 2-го до 9-го ребра.</li> </ul>	
19	<p><b>Выбрать из списка. Кости черепа соединены при помощи:</b></p> <ul style="list-style-type: none"> <li>a) Срастания</li> <li>b) Швов</li> <li>c) Хрящей</li> <li>d) Суставов</li> </ul>	
20	<p><b>Выбрать из списка. Позвоночный столб образует:</b></p> <ul style="list-style-type: none"> <li>a) 2 изгиба</li> <li>b) 3 изгиба</li> <li>c) 4 изгиба</li> <li>d) 5 изгибов</li> </ul>	

**ВАРИАНТ №2**

№ п/п	Вопросы	Ответ
1	<p><b>Выбрать из списка. Для пластической анатомии важны (найди неверный ответ):</b></p> <p>a) динамические изменения рельефа фигуры в различных позах, при напряжениях и расслаблениях мышц, связок;</p> <p>b) изменения рельефа фигуры при сдавливании и под действием тяжести;</p> <p>c) подробности строения внутренних органов и систем;</p> <p>d) исследования биомеханики, возможные равновесия, движения тела и его частей</p>	
2	<p><b>Что изучает пластическая анатомия? (найди неверный ответ)</b></p> <p>a) строение человеческого тела;</p> <p>b) наружные формы тела, рассматривая их как в состоянии покоя, так и во время движения;</p> <p>c) пропорции или соотношении частей тела между собою;</p> <p>d) видоизменение форм тела в зависимости от пола и возраста;</p> <p>e) внутренние органы.</p>	
3	<p><b>Выбрать из списка. Форму боковой поверхности таза образует:</b></p> <p>a) большая ягодичная мышца;</p> <p>b) подостная мышца;</p> <p>c) средняя ягодичная мышца;</p>	
4	<p><b>Продолжить определение. Плечевая кость сочленяется с предплечьем при помощи:</b></p> <p>a) локтевого сустава;</p> <p>b) коленного сустава;</p> <p>c) тазобедренного сустава.</p>	
5	<p><b>Выбрать из списка. Рука соединяется со скелетом туловища при помощи:</b></p> <p>a) Лопатки;</p> <p>b) Ключицы;</p> <p>c) Плечевой кости.</p>	
6	<p><b>Выбрать из списка. Где находится портняжная мышца?</b></p> <p>a) На поверхности бедра;</p> <p>b) На поверхности предплечья;</p> <p>c) На поверхности голени.</p>	
7	<p><b>Выбрать из списка. Какая часть скелета представлена на рисунке? Подпишите все кости, которые изображены на рисунке.</b></p>	

		
8	<p><b>Выбрать из списка. Сколько пар костей-ребер образуют грудную клетку?</b></p> <p>a) 12; b) 10; c) 7</p>	
9	<p><b>Выбрать из списка. Две фаланги имеются в:</b></p> <p>А. 5-м пальце Б. 2-4-м пальцах В. 3-м пальце Г. 1-м пальце</p>	
10	<p><b>Выбрать из списка. Какие кости черепа являются непарными:</b></p> <p>А. Теменная Б. Лобная В. Височная Г. Скуловая</p>	
11	<p><b>Выбрать из списка. Наиболее подвижным отделом в позвоночнике является:</b></p> <p>А. Поясничный отдел Б. Шейный отдел В. Грудной отдел Г. Крестово - копчиковый отдел</p>	
12	<p><b>Выбрать из списка. Чему равно расстояние между глазами:</b></p> <p>А. Ширина основания носа. Б. Высота глаз. В. Высота губ.</p>	

	Г. Расстояние от бровей до нижнего века	
13	<p><b>Выбрать из списка. Какая мышца хорошо видна в поясничном части спины в виде продолговатых полуцилиндрических бугров вдоль позвоночника:</b></p> <p>a) Общий разгибатель спины b) Широчайшая мышца спины c) Большая ягодичная мышца d) Трапецевидная</p>	
14	<p><b>Выбрать из списка. Выбрать из списка. Какие кости скелета, соединяясь вместе, служат вместилищами для внутренних органов? (найди неверный ответ)</b></p> <p>a) Позвоночник; b) Кости таза; c) Кости черепа; d) Грудная клетка</p>	
15	<p><b>Выбрать из списка. Функция Мышц во внутренней стороне бедра:</b></p> <p>A. Разгибают ногу в коленном суставе B. Сгибают ногу в коленном суставе B. Приводят ногу к срединной плоскости тела Г. Отводят ногу в сторону</p>	
16	<p><b>Выбрать из списка. По древнегреческому канону пропорции тела, высота головы укладывается в высоту всего тела:</b></p> <p>a) 8 раз b) 7 раз c) 6 раз d) 9 раз</p>	
17	<p><b>Выбрать из списка. На сколько равных частей делится лицевая часть классического черепа европейца?</b></p> <p>a)3 части b)5 частей c)4 части</p>	
18	<p><b>Подпишите все кости, которые изображены на рисунке</b></p> <ul style="list-style-type: none"> <li>• височную</li> <li>• теменную кости</li> <li>• затылочную</li> <li>• клиновидную кости</li> <li>• теменную,</li> <li>• лобную кости</li> <li>• верхнюю челюсть</li> <li>• носовую кости</li> </ul>	

		
19	<p><b>Выбрать из списка. Кости черепа соединены при помощи:</b></p> <p>a) срастания b) швов c) хрящей d) суставов</p>	
20	<p><b>Выбрать из списка. Какая мышца плеча разгибает руку в локте</b></p> <p>a) трехглавая мышца плеча b) трапецевидная c) двуглавая мышца плеча d) дельтовидная</p>	

### Эталоны ответов

#### ВАРИАНТ 1

1-б; 2-а; 3-д; 4-г; 5-с; 6-а; 7-(1-шейный; 2-грудной; 3-поясничной; 4-крестцовый, 5- копчиковый отделы); 8-а; 9-е; 10-а; 11-а; 12-с; 13-б; 14-с,д; 15-б; 16-лопатка, плечевая кость, локтевая кость, лучевая кость, кости запястья, пясть. 17-с; 18-б; 19-б; 20-с

#### ВАРИАНТ 2

1-с; 2-е; 3- с; 4-а; 5-б; 6-а; 7-б; 8-б., 9-г; 10-б; 11-б; 12-а; 13-а; 14-а; 15-в; 16-а; 17-; 18 – височную теменную кости, затылочную; клиновидную кости; теменную лобную кости; верхнюю челюсть; носовую кости; 19-б; 20-а



## Вариант 1

№ п/п	Задание (вопрос)	Эталон ответа
<i>Инструкция по выполнению заданий № 1 - 15: Выберите букву, соответствующую правильному варианту ответа и запишите ее в бланк ответов.</i>		
1.	В состав скелета запястья входит: А. 2 кости Б. 4 кости В. 7 костей Г. 8 костей	Г
2.	Две фаланги имеются в: А. 5-м пальце Б. 2-4-м пальцах В. 3-м пальце Г. 1-м пальце	Г
3.	Внутренняя лодыжка это: А. Ямка на пяточной кости Б. Отросток бедренной кости В. Отросток большеберцовой кости Г. Углубление на большом вертеле бедренной кости	В
4.	Зубчатый шов соединяет: А. Височную и теменную кости Б. Затылочную и клиновидную кости В. Теменную и лобную кости Г. Верхнюю челюсть и носовую кости	А
5.	Сколько пар ребер прикрепляется к грудине: А. 7 Б. 10 В. 11 Г. 12	А
6.	Какая мышца плеча сгибает руку в локте: А. трехглавая мышца плеча Б. трапецевидная мышца В. двуглавая мышца плеча Г. дельтовидная мышца	В
7.	Какая мышца сгибает ногу в коленном суставе: А. портняжная мышца бедра Б. двуглавая мышца бедра В. четырехглавая мышца бедра Г. икроножная мышца	Б
8.	У какого позвонка острый отросток особенно отчетливо выступает под кожей: А. 7 шейный позвонок Б. 1 грудной позвонок В. 6 шейный позвонок Г. 2 грудной позвонок	А
9.	Грудной отдел позвоночника состоит из: А. 5 позвонков	Г

	Б.6 позвонков В.7 позвонков Г.12 позвонков	
10.	Какие кости черепа являются непарными: А. Теменная Б. Лобная В. Височная Г. Скуловая	Б
11.	Кости черепа соединены при помощи: А. Срастания Б. Швов В. Хрящей Г. Суставов	Б
12.	Позвоночный столб образует: А. 2 изгиба Б. 3 изгиба В. 4 изгиба Г. 5 изгибов	В
13.	Наиболее подвижным отделом в позвоночнике является: А. Поясничный отдел Б. Шейный отдел В. Грудной отдел Г. Крестово - копчиковый отдел	Б
14.	В крестцовом отделе позвоночник обращен: А. Выпуклостью вперед Б. Выпуклостью назад	Б
15.	Функция Мышц во внутренней стороне бедра: А. Разгибают ногу в коленном суставе Б. Сгибают ногу в коленном суставе В. Приводят ногу к срединной плоскости тела Г. Отводят ногу в сторону	В

№ п/п	Задание (вопрос)	Эталон ответа
<i>Инструкция по выполнению заданий №1 - 9: в соответствующую строку бланка ответов запишите краткий ответ на вопрос, окончание предложения или пропущенные слова.</i>		
1	Какая величина обычно используется в качестве модуля измерения человеческой фигуры?	Голова
2	Из каких частей состоит скелет кисти?	Запястья, пясть и фаланги пальцев.
3	На какие группы делятся мышцы головы?	Мимические и жевательные

4	Назовите самую длинную мышцу в человеческом теле	Портняжная
5	К какой группе мышц относится височная мышца?	Жевательная
6	Какая кость предплечья находится со стороны мизинца?	Локтевая
7	Рост человека делится на две равные части, точкой деления является .....	Лонное сочленение таза
8	При пронации костей предплечья, какая кость находится сверху?	Лучевая
9	Разгибатели предплечья начинаются от .....	От наружного мыщелка плечевой кости

№ п/п	Задание (вопрос)	Эталон ответа
<b>Инструкция по выполнению заданий № 1 - 20: Выберите букву, соответствующую правильному варианту ответа и запишите ее в бланк ответов.</b>		
1.	Функция мышц передней поверхности бедра: А. Разгибают ногу в коленном суставе Б. Сгибают ногу в коленном суставе В. Приводят ногу к срединной плоскости тела Г. Отводят ногу в сторону	А
2	грудной отдел позвоночника состоит из: А. 5 позвонков Б. 6 позвонков В. 7 позвонков Г. 12 позвонков	Г
3	Какая головка икроножной мышцы ниже, по отношению к друг другу: А. Внутренняя Б. Наружная	А
4	Наружная лодыжка это: А. Ямка на пяточной кости Б. Отросток бедренной кости В. Отросток большеберцовой кости Г. Отросток малоберцовой кости	Г
5	Венечный шов соединяет: А. Височную и теменную кости Б. Затылочную и клиновидную кости В. Теменную и лобную кости Г. Верхнюю челюсть и носовую кости	В
6	Какая мышца разгибает ногу в коленном суставе? А. Полусухожильная Б. двуглавая мышца бедра В. Четырехглавая мышца бедра Г. икроножная	В
7	Наиболее неподвижным отделом в позвоночнике является: А. Поясничный отдел Б. Шейный отдел В. Грудной отдел	Г
8	В поясничном отделе позвоночник обращен: А. Выпуклостью вперед Б. Выпуклостью назад	А
9	Какая мышца плеча разгибает руку в локте А. Трехглавая мышца плеча Б. Трапецевидная В. Двуглавая мышца плеча Г. Дельтовидная	А
10	Особенностью остистых отростков шейных позвонков является: А. Наличие суставов между ними Б. Косое (сверху вниз) направление В. Косое (снизу вверх) направление Г. Раздвоение конца отростка	Г

11	Какие кости черепа являются парными? А. Теменная Б. Лобная В. Затылочная Г. Клиновидная	А
12	Какая мышца отводит ногу в сторону: А. Полусухожильная мышца Б. Двуглавая мышца бедра В. Четырехглавая мышца бедра Г. Средняя ягодичная мышца	Г
13	Какая мышца хорошо видна в поясничном части спины в виде продолговатых полуцилиндрических бугров вдоль позвоночника: А. Общий разгибатель спины Б. Широчайшая мышца спины В. Большая ягодичная мышца Г. Трапециевидная	А
14	Чему равно расстояние между глазами: А. Ширина основания носа Б. Высота глаз В. Высота губ Г. Расстояние от бровей до нижнего века	А
15	Какой отросток завершает ость лопатки с наружной стороны: А. Клювовидный Б. Шиловидный В. Акромиальный Г. Венечный	В

### Вариант 2

№ п/п	Задание (вопрос)	Эталон ответа
<i>Инструкция по выполнению заданий №1-8: в соответствующую строку бланка ответов запишите краткий ответ на вопрос, окончание предложения или пропущенные слова.</i>		
1	Какая кость предплечья находится со стороны большого пальца?	лучевая
2	Назовите самую длинную кость в скелете человека	бедренная
3	Из каких частей состоит скелет стопы?	Предплюсна, Плюсна, пальцы.
4	При пронации костей предплечья, какая кость находится снизу?	Локтевая
5	К какой группе мышц относится жевательная мышца?	Жевательная
6	На сколько равных частей делится лицевая часть классического черепа европейца?	3 равные части
7	По древнегреческому канону пропорции тела, высота головы укладывается в высоту всего тела ..... раз	8
8	Рост человека делится на две равные части, точкой деления является .....	лонное сочленение таза

## Тест по разделу 1 «Основы пластической анатомии человека»

**Укажите вариант правильного ответа:**

1. На какие отделы делится череп?

Варианты ответа:

1. думающий и видящий

3. задний и передний

2. мозговой и лицевой

4. кожный и волосяной

Эталон: 2-мозговой и лицевой

2. Как называются обозначенные на рисунке цифрам кости черепа?

Варианты:

– скуловая

– подбородочные

– теменная

– верхнечелюстная

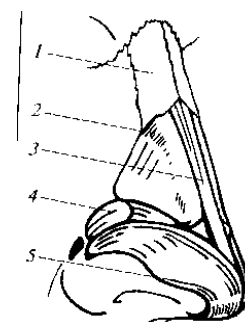
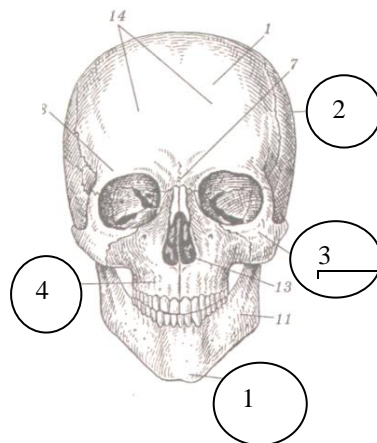
Эталон:

1 – подбородочные бугры

2 – теменная

3 – скуловая

4 – верхнечелюстная кость

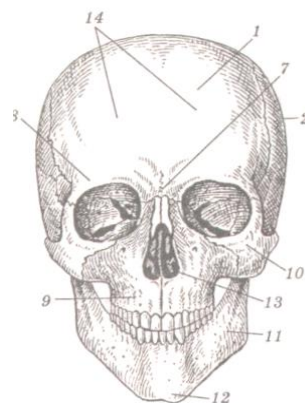


3. Как называются обозначенные на рисунке кости черепа под цифрами 9, 10, 11, 12, 13 ?

Варианты:

- \*грушевидное отверстие
- \*нижнечелюстная
- \*скуловая
- \*подбородочные бугры
- \*верхнечелюстная

Эталон: 9 – верхнечелюстная  
10- скуловая  
11- нижнечелюстная  
12- подбородочные бугры

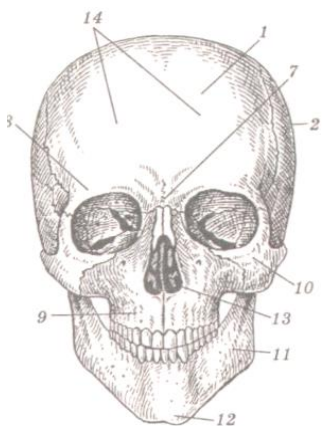


4. Как называются обозначенные на рисунке кости черепа под цифрами 2, 8, 10, 14?

Варианты:

- \* лобные бугры
- \* надбровная дуга теменная
- \*скуловая
- \* теменная

Эталон: 2 – теменная  
8 - надбровная дуга  
10 - скуловая  
14 - лобные бугры

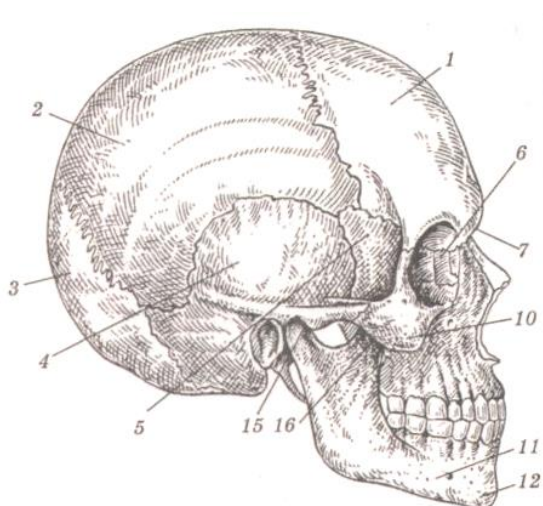


5. Как называются обозначенные на рисунке кости черепа под цифрами 3, 4, 6, 16?

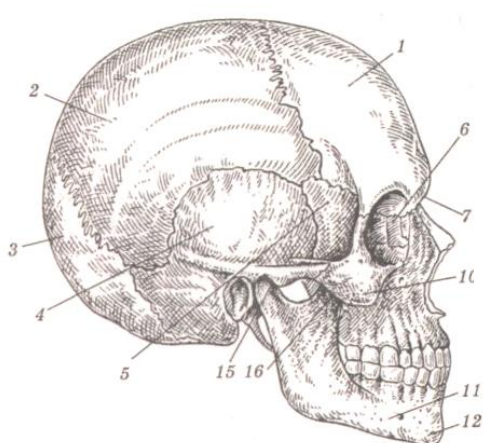
Варианты:

- \* решетчатая
- \* венечный отросток
- \* височная
- \* затылочная

Эталон: 3 - затылочная  
4 - височная  
6 - решетчатая  
16- венечный отросток



6. Как называются обозначенные на рисунке кости черепа под цифрами 1,7, 11, 15?



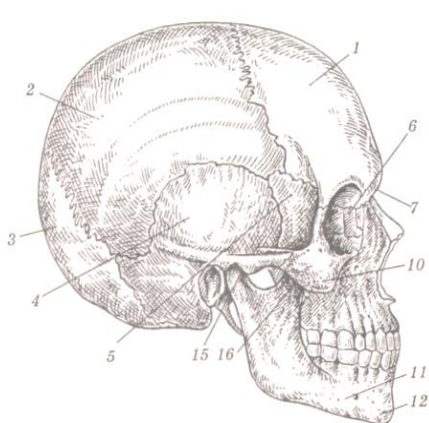
Варианты:

- \* нижнечелюстная
- \* лобная
- \* суставной отросток
- \* надпереносье
- \* грушевидное отверстие

Эталон: 1 - лобная

7. Как называются обозначенные на рисунке кости черепа под цифрами 5,6, 10, 12?

Варианты: \* лобные бугры \* подбородочные бугры \* скуловая \* лобная \* решетчатая



Варианты:

- \* решетчатая
- \* подбородочные бугры
- \* скуловая
- \* клиновидная
- \* венечный отросток

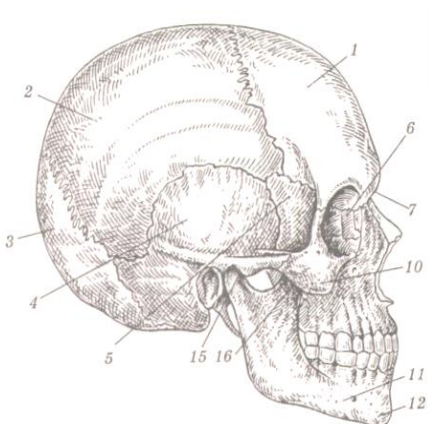
Эталон: 5 - клиновидная

6 - решетчатая

10 - скуловая

Эталон: 5 - лобная 6 - решетчатая 10 – скуловая 12 – подбородочные бугры

8. Перечислите кости, которые относятся только к мозговой части черепа.



Варианты:

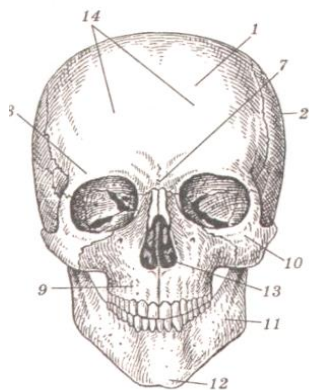
- \* теменные
- \* решетчатая
- \* лобные бугры
- \* подбородочные бугры
- \* скуловая
- \* лобная

Эталон: 1 - лобная

2 – теменные



9. Перечислите кости, которые не относятся к лицевой части черепа.



Варианты:

- \* теменная
- \* решетчатая
- \* лобные бугры
- \* подбородочные бугры
- \* скуловая
- \* лобная

Эталон: 1 – лобная 2 – теменная

10. Выберите из предложенных только подвижные кости черепа.

Варианты:

- \* теменная
- \* нижнечелюстная
- \* скуловая
- \* верхнечелюстная
- \* подбородочные бугры
- \* лобная

Эталон: 11 - нижнечелюстная

11. .

Вверху позвоночный столб заканчивается черепом?

Варианты:

1. Да
2. Нет

Эталон: 1. Да

12. Выберите вариант правильного ответа и дополните фразу.

Вверху позвоночный столб заканчивается ..?..

Варианты:

1. шей
2. атлантом
3. черепом
4. затылком

Эталон: 3. черепом

13. Сколько раз укладывается высота головы взрослого человека в высоте фигуры?

Варианты: а) 6 б) 9 в) 8 г) 7

Эталон: в) 8

14. Сколько раз укладывается высота головы 3-х летнего ребёнка в высоте его тела?

Варианты: а) 6 б) 5 в) 3 г) 4

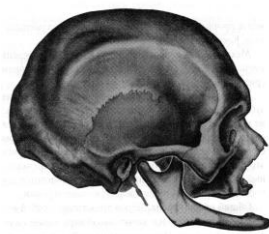
Эталон: б) 5

15. Сколько раз укладывается высота головы 7- летнего ребёнка в высоте его тела?

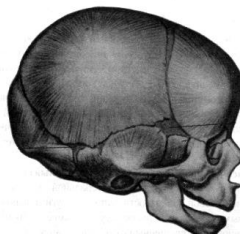
Варианты: а) 6 б) 5 в) 7 г) 4

Эталон: а) 6

16. На каком из рисунков изображён череп ребёнка?



А



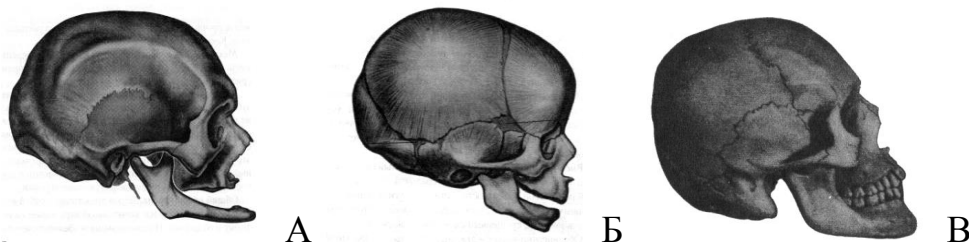
Б



В

Эталон: Б

17. На каком из рисунков изображён череп старика?



Эталон: А

18. Верно ли высказывание?

Череп новорождённого не значительно отличается от черепа взрослого человека и по своим размерам меньше других частей тела, так как быстро растёт.

Варианты: 1. Верно

2. Неверно

Эталон: 2. Неверно

19. Верно ли высказывание?

Чем больше будет выступать вперёд верхняя челюсть, тем меньше будет лицевой угол и наоборот.

Варианты: 1. Верно

2. Неверно

Эталон: 1. Верно

20. Соотнесите название костей отделам, которым они принадлежат

I- Мозговой отдел

II – Лицевой отдел

Варианты: 1 – скуловая кость

2 – подбородочные бугры

3 – теменная

4 – грушевидное отверстие

5 – височная

6 – клиновидная

7 – верхнечелюстная кость

8 – надбровные дуги

Эталон: I - Мозговой отдел – 3, 5, 6, 8

II- Лицевой отдел 0- 1,2, 4, 7

### Критерии оценки выполнения контрольных работ:

Процент результативности	Оценка уровня подготовки	
	балл (отметка)	вербальный аналог
90 ÷ 100	5	отлично
80 ÷ 89	4	хорошо
70 ÷ 79	3	удовлетворительно
менее 70	2	неудовлетворительно

### Тест по разделу 2 «Пластическая анатомия мышц человеческого тела»

Выберите три правильных ответа

1. Мышцы головы:

а) лобная;

б) жевательная;

в) дельтовидная;

г) портняжная;

д) круговая глаза;

2. Какие мышцы не прикрепляются к костям?

а) мимические

- б) гладкие
- в) скелетные

**3. В сокращении мышечных волокон участвуют белки:**

- а) инсулин и гемоглобин
- б) актин и миозин
- в) коллаген

**4. Как называются обозначенные на рисунке мышцы головы под цифрами 2, 4, 6, 7, 9,?**



**5. Выберите вариант правильного ответа и ответьте на вопрос. Какая из мышц шеи не имеет пластического значения?**

- а) трапецевидная мышца
- б) лопаточно-подъязычная
- в) грудино - подъязычная

**6. Сколько раз укладывается высота головы 3-х летнего ребёнка в высоте его тела?**

- а) 6; б) 5; в) 3; г) 4.

**7. Верно ли высказывание?**

К мышцам верхней области лица относится плоская треугольная мышца, поднимающая верхнюю губу.

- а) – Верно; б) – Неверно.

**8. Какая из мимических мышц самая сильная?**

- а) мышца, поднимающая верхнее веко;
- б) мышца, поднимающая верхнюю губу;
- в) мышца гордецов;
- г) подбородочная мышца.

**9. Дайте определение следующим терминам**

Лицевой угол, пропорция, мимические мышцы.

**10. Сагиттальная плоскость делит тело человека на:**

- а) правую и левую половины
- б) верхнюю и нижнюю части
- в) переднюю и заднюю части
- г) грудь и живот

### Критерии оценки выполнения теста:

Процент результативности	Оценка уровня подготовки	
	балл (отметка)	вербальный аналог
90 ÷ 100	5	отлично
80 ÷ 89	4	хорошо
70 ÷ 79	3	удовлетворительно
менее 70	2	неудовлетворительно

### Практическое занятие № 1 Выполнение рисунка позвоночного столба, грудной клетки и таза

**Цель:** выполнить рисунок позвоночного столба, грудной клетки и таза

**Оборудование:** натуральный скелет, учебник, канцелярские принадлежности, лист формата А4, А3

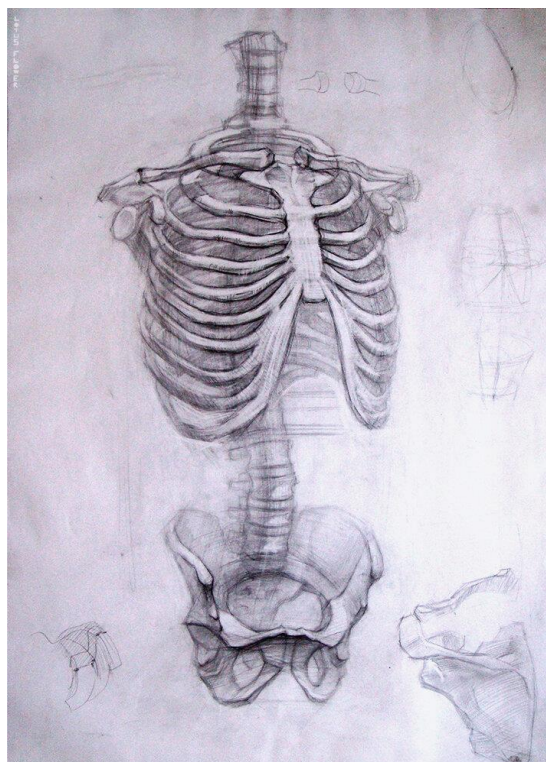
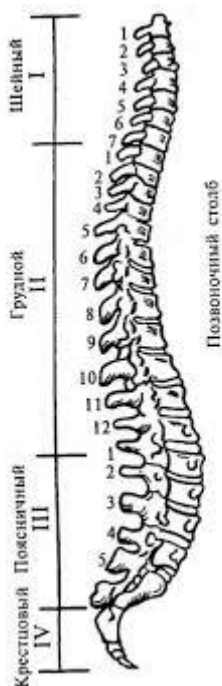
**Ход работы:**

1. Выбрать композицию листа (вертикальное или горизонтальное расположение листа)
2. Выполнить рисунок позвоночного столба, грудной клетки и таза, согласно последовательности ведения рисунка

Выполнение работы на бумаге (наброски с натуры, рисунки по памяти и представлению) – формат А3, А5.

Материал: карандаш

1. Анатомическая модель скелета человека.
2. Ознакомление с таблицами по анатомии человека, раздаточным материалом: строение скелета человека (грудная клетка, позвоночник, кости таза).
3. Краткосрочный рисунок, зарисовки скелета человека (грудная клетка, позвоночник, кости таза).
4. Образцы рисунков известных художников.



**Ответить на контрольные вопросы:**

- а) Что представляет собой скелет?
- б) Сколько костей у скелета?
- в) Сколько костей у скелета парных?
- г) Сколько костей у скелета непарных?
- д) Перечислить функции скелета
- е) Указать из какого количества позвонков состоит отдел позвоночника:
- ж) Дать определение понятиям:
  - Лордоз
  - Кифоз
  - Позвоночный столб

По окончании работы сделайте вывод.

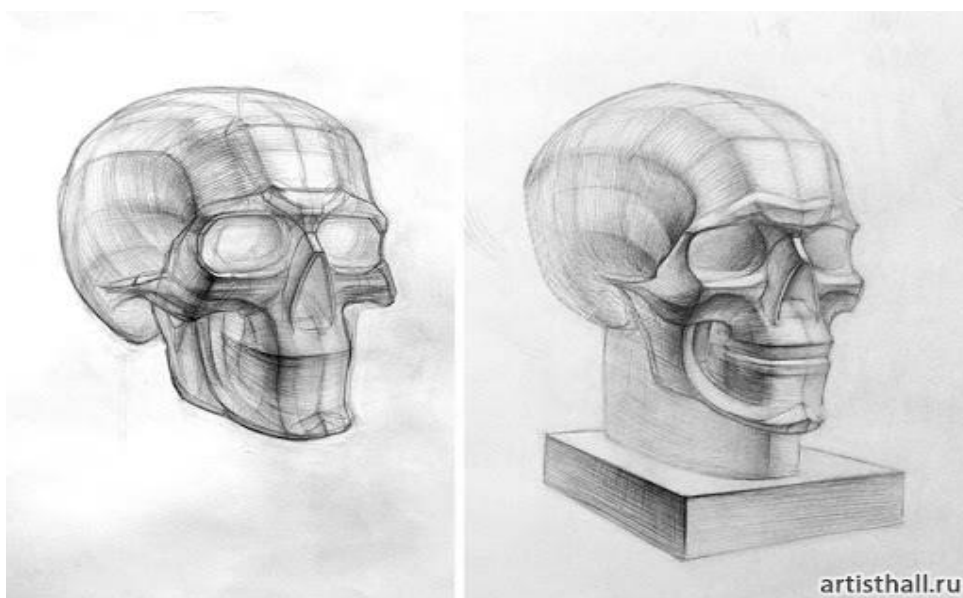
**Практическое занятие №2 Изображение черепа: анфас, профиль, сзади**

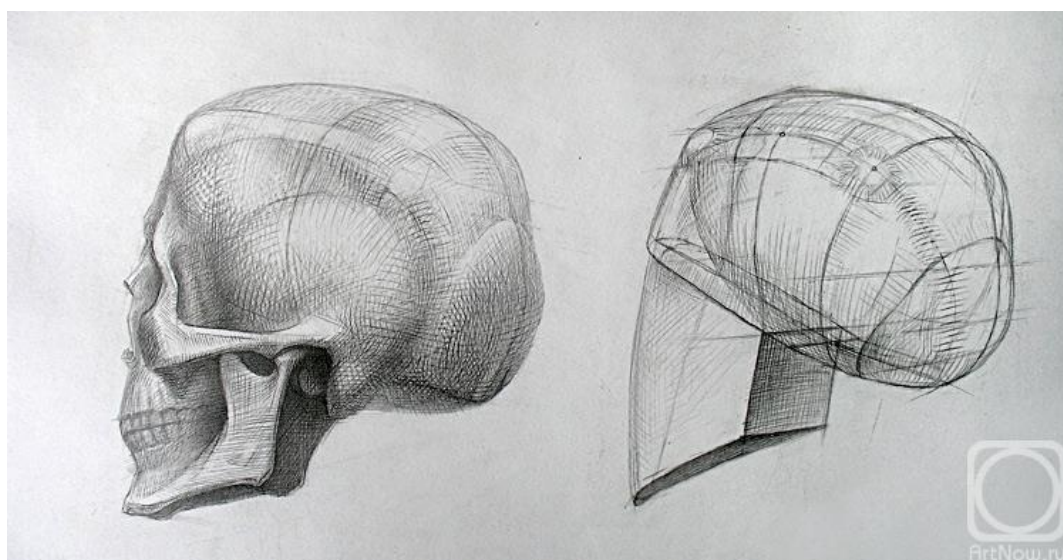
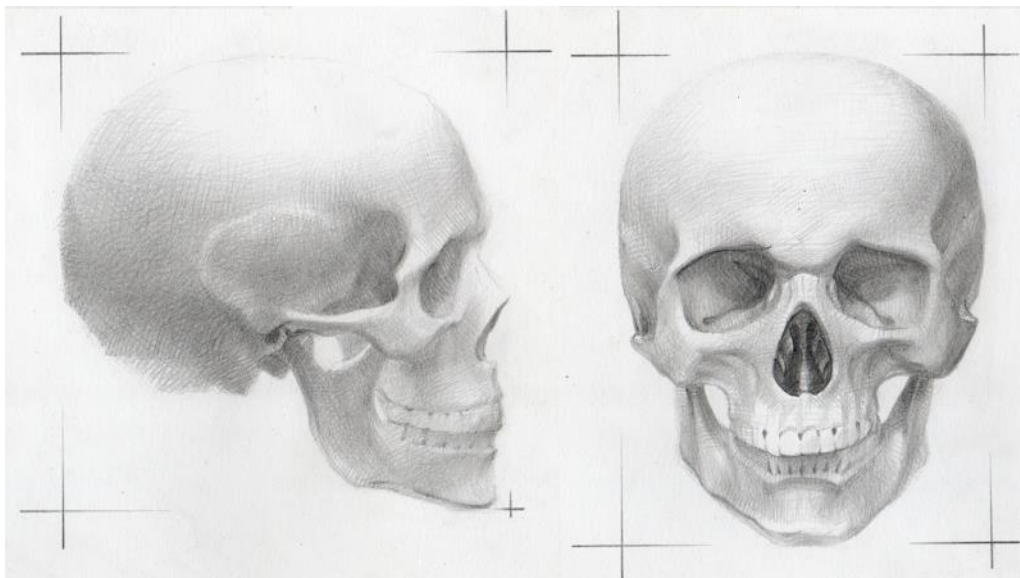
**Цель:** выполнить анатомическую зарисовку черепа

**Оборудование:** натуральный скелет головы, учебник, канцелярские принадлежности, лист формата А4

**Ход работы:**

1. **Выбрать композицию листа (вертикальное или горизонтальное расположение листа)**
2. **Выполнить рисунок черепа, согласно последовательности ведения рисунка**
3. **Ответить на контрольные вопросы:**
  - Из каких двух частей складывается череп головы человека?
  - Назвать внешние кости мозговой части черепа и дайте им краткое объяснение.
  - Есть ли у черепа подвижные кости?
  - Что такое скулы и какую роль они играют как кости черепа?
  - Какие швы соединяют кости?
  - Сколько отростков имеет верхнечелюстная кость? Перечислить их.





По окончании работы сделайте вывод.

### **Практическое занятие № 3 Выполнение рисунка костей верхних и нижних конечностей**

**Цель:** выполнить анатомическую зарисовку костей верхних и нижних конечностей

**Оборудование:** натуральный скелет, учебник, канцелярские принадлежности, лист формата А4

**Ход работы:**

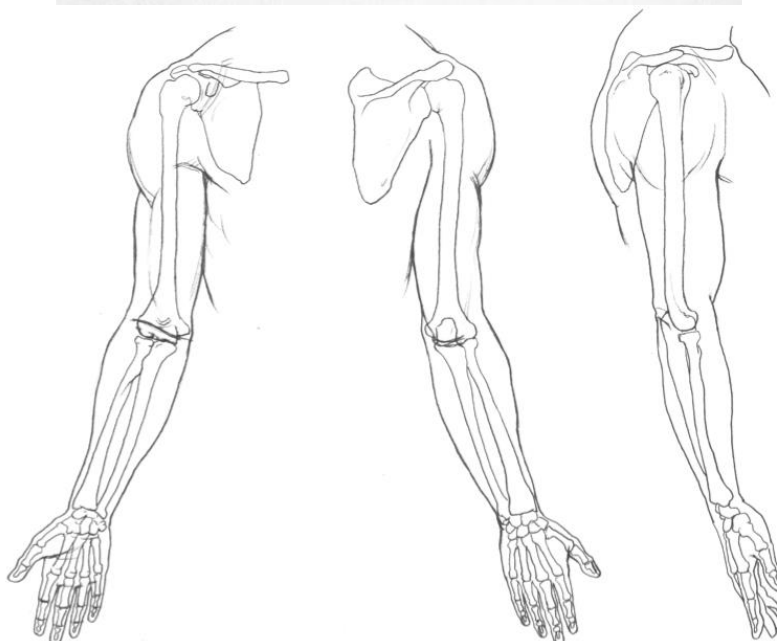
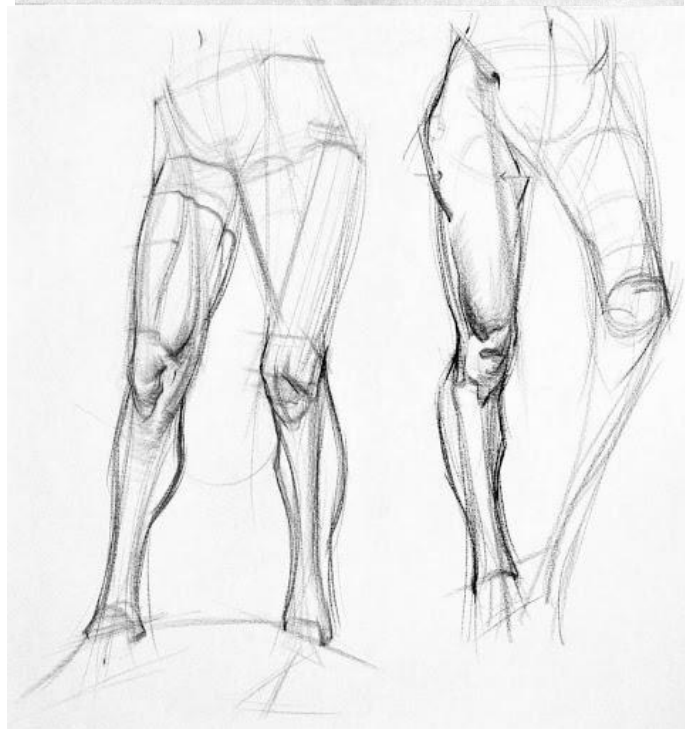
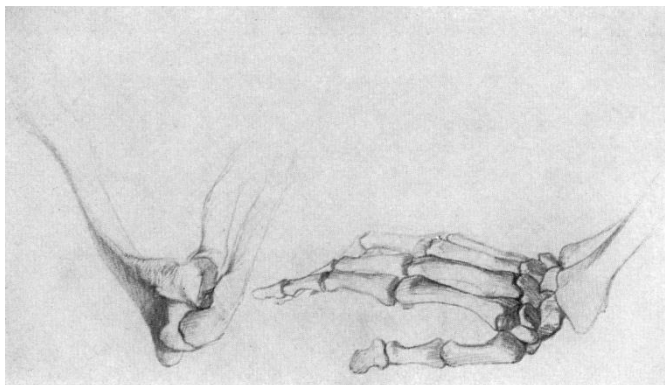
1. Выбрать композицию листа (вертикальное или горизонтальное расположение листа)
2. Выполнить рисунок костей верхних и нижних конечностей, согласно последовательности ведения рисунка

Выполнение работы на бумаге (наброски с натуры, рисунки по памяти и представлению) – формат А 4

Материал: карандаш, гелиевые ручки

1. Анатомическая модель скелета человека.
2. Ознакомление с таблицами по анатомии человека, раздаточным материалом: строение скелета руки, ноги человека
3. Краткосрочный рисунок, зарисовки скелета руки, ноги человека
4. Образцы рисунков известных художников.

**Задание. Графические работы (Строение скелета руки в движении )**



По окончанию работы сделайте вывод.

### **Критерии оценки практической работы:**

1. Соответствие количества выполненных заданий учебному плану. Поставленная задача: выполнена правильно.
2. Композиционное решение: правильное решение композиции предмета, (организация плоскости листа, согласование между собой всех компонентов изображения).
3. Владение техникой: как обучающийся пользуется художественными материалами, как использует выразительные художественные средства в выполнении задания, правильное тональное решение.
4. Владение законами воздушной и линейной перспективы, принципами конструктивного построения формы.
5. Передача характера и пропорции натурального объекта.
6. Выявление конструктивных особенностей модели
7. Выявление средствами светотени конструкции изображаемых объектов.
8. Знание пластической анатомии человека.
9. Общее художественное впечатление от работы.
10. Аккуратность выполнения работы.



### 5.2.3 Задания для проведения Дифференцированного зачета

#### ЗАДАНИЕ (теоретическое) № 1

**Текст задания: Раскрыть теоретические основы пластической анатомии**

**Условия выполнения задания:**

1. Место (время) выполнения задания: кабинет Пластической анатомии
2. Максимальное время выполнения задания: 15 мин.
3. При выполнении данного теоретического задания необходимо полно ответить на вопрос, дать необходимые определения и приводя примеры.

1. Введение в курс пластической анатомии. Общие сведения о курсе «Пластическая анатомия». История развития пластической анатомии как науки.
2. Последовательность рисования головы.
3. Классификация костей.
4. Виды соединений костей.
5. Типы и формы суставов. Классификация суставов.
6. Мышечная система. Общее сведение о мышечной системе. Виды и строение мышц.
7. Общие сведения о скелете головы. Череп и его строение.
8. Кости мозгового и лицевого отдела черепа.
9. Возрастные и половые особенности черепа.
10. Последовательность выполнения рисунка черепа.
11. Пропорции головы и частей лица.
12. Индивидуальные особенности костных выступов.
13. Особенности формы головы в профиль.
14. Анатомические особенности частей лица: нос, губы.
15. Анатомические особенности частей лица: глаза, уши.
16. Скелет человека. Общее сведение о строении скелета человека. Состав скелета и функции.
17. Скелет туловища. Строение скелета туловища.
18. Кости верхней конечности. Пояс верхней конечности. Лопатка и ключица, их строение.
19. Кости верхней конечности. Скелет свободной части верхней конечности, кисть руки.
20. Кости нижней конечности. Пояс нижней конечности. Строение таза.
21. Кости нижней конечности. Скелет свободной части нижней конечности. Строение стопы.
22. Соединение костей нижней конечности. Соединение костей пояса нижней конечности.
23. Соединение костей свободной части нижней конечности.
24. Пластика и рельеф мимики.
25. Мышцы и фасции головы. Жевательные мышцы.
26. Мышцы и фасции шеи. Поверхностные мышцы шеи.
27. Мышцы и фасции шеи. Глубокие мышцы шеи.
28. Мимические мышцы лица.
29. Мышцы свободной части верхней конечности.
30. Мышцы и фасции нижней конечности.

## ЗАДАНИЕ (практическое) № 2

**Текст задания: Выполнить условия практического задания**

**Условия выполнения задания:**

1. Место (время) выполнения задания: кабинет Пластической анатомии

Время на выполнение: 30 минут

Примеры оценочных средств для проведения промежуточной аттестации

Практические задания выполняются простым карандашом на листе ФА 3

Вариант 1

1. Ответить на теоретический вопрос

2. Практическое задание. Выполнить пропорциональный линейный рисунок стоящей женской фигуры спереди по памяти. В области верхней конечности выполнить сквозное анатомическое построение основных костей плеча с помощью тональной проработки.

Вариант 2

1. Ответить на теоретический вопрос

2. Практическое задание. Выполнить пропорциональный линейный рисунок стоящей женской фигуры спереди по памяти. В области верхней конечности выполнить сквозное анатомическое построение основных мышц плеча с помощью тональной проработки, влияющих на пластику верхней конечности.

Вариант 3

1. Ответить на теоретический вопрос

2. Практическое задание. Выполнить пропорциональный линейный рисунок стоящей женской фигуры спереди по памяти. В области верхней конечности выполнить сквозное анатомическое построение основных костей предплечья с помощью тональной проработки.

Вариант 4

1. Ответить на теоретический вопрос

2. Практическое задание. Выполнить пропорциональный линейный рисунок стоящей женской фигуры спереди (фас) по памяти. В области верхней конечности выполнить сквозное анатомическое построение основных мышц предплечья с помощью тональной проработки, влияющих на пластику верхней конечности.

Вариант 5

1. Ответить на теоретический вопрос

2. Практическое задание. Выполнить пропорциональный линейный рисунок стоящей женской фигуры спереди (фас) по памяти. В области нижней конечности выполнить сквозное анатомическое построение основных костей бедра с помощью тональной проработки.

Вариант 6

1. Ответить на теоретический вопрос

2. Практическое задание. Выполнить пропорциональный линейный рисунок стоящей женской фигуры спереди (фас) по памяти. В области нижней конечности выполнить сквозное анатомическое построение основных мышц бедра с помощью тональной проработки, влияющих на пластику нижней конечности.

Вариант 7

1. Ответить на вопросы теста.

2. Практическое задание. Выполнить пропорциональный линейный рисунок стоящей женской фигуры спереди (фас) по памяти. В области нижней конечности выполнить сквозное анатомическое построение основных костей голени с помощью тональной проработки.

#### Вариант 8

1. Ответить на теоретический вопрос
2. Практическое задание. Выполнить пропорциональный линейный рисунок стоящей женской фигуры спереди (фас) по памяти. В области нижней конечности выполнить сквозное анатомическое построение основных мышц голени с помощью тональной проработки, влияющих на пластику нижней конечности.

#### Вариант 9

1. Ответить на теоретический вопрос
2. Практическое задание. Выполнить пропорциональный линейный рисунок стоящей женской фигуры сзади (анфас) по памяти. В тазобедренной области выполнить сквозное анатомическое построение основных костей таза с помощью тональной проработки.

#### Вариант 10

1. Ответить на теоретический вопрос
2. Практическое задание. Выполнить пропорциональный линейный рисунок стоящей женской фигуры сзади (анфас) по памяти. В области туловища выполнить сквозное анатомическое построение основных мышц таза с помощью тональной проработки, влияющих на пластику туловища.

#### Вариант 11

1. Ответить на теоретический вопрос
2. Практическое задание. Выполнить пропорциональный линейный рисунок стоящей женской фигуры сзади (анфас) по памяти. В области туловища выполнить сквозное анатомическое построение костей позвоночного столба и лопаток с помощью тональной проработки.

#### Вариант 12

1. Ответить на теоретический вопрос
2. Практическое задание. Выполнить пропорциональный линейный рисунок стоящей женской фигуры сзади (анфас) по памяти. В области туловища выполнить сквозное анатомическое построение основных мышц спины с помощью тональной проработки, влияющих на пластику туловища.

#### Вариант 13

1. Ответить на теоретический вопрос
3. Практическое задание. Выполнить пропорциональный линейный рисунок стоящей женской фигуры спереди (фас) по памяти. В области туловища выполнить сквозное анатомическое построение костей позвоночного столба и ключиц с помощью тональной проработки.

#### Вариант 14

1. Ответить на теоретический вопрос
2. Практическое задание. Выполнить пропорциональный линейный рисунок стоящей мужской фигуры спереди (фас) по памяти. В области туловища выполнить сквозное анатомическое построение основных мышц живота и груди с помощью тональной проработки, влияющих на пластику туловища.

#### Вариант 15

1. Ответить на теоретический вопрос
2. Практическое задание. Выполнить пропорциональный линейный рисунок стоящей женской фигуры сбоку (в профиль) по памяти. В области верхней конечности выполнить сквозное анатомическое построение основных костей плеча с помощью тональной проработки.